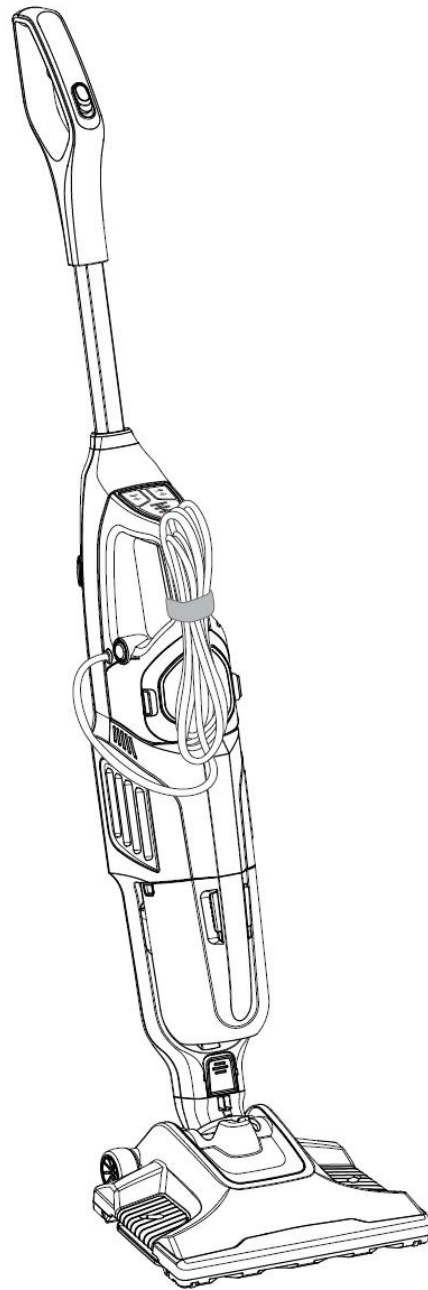


TELEFUNKEN

NETTOYEUR VAPEUR MULTIFONCTIONS



TKABV04

CONSIGNES DE SÉCURITÉ

- LIRE IMPÉRATIVEMENT CE MODE D'EMPLOI ET LE CONSERVER AFIN DE POUVOIR LE CONSULTER ULTÉRIEUREMENT. DANS LE CAS OÙ VOUS CÉDEZ CET APPAREIL À UN TIERS, N'OUBLIEZ PAS DE FOURNIR CETTE NOTICE AVEC L'APPAREIL.
- TOUTE UTILISATION AUTRE QUE CELLE PRÉVUE POUR CET APPAREIL, PAR EXEMPLE UNE UTILISATION COMMERCIALE, EST INTERDITE. UNE UTILISATION NON CONFORME AU MODE D'EMPLOI DÉGAGERAIT LA MARQUE DE TOUTE RESPONSABILITÉ ET ENTRAÎNERAIT LA PERTE DE LA GARANTIE.
- APRÈS AVOIR DEBALLÉ VOTRE APPAREIL, ASSUREZ-VOUS D'ABORD QU'IL N'A PAS ÉTÉ ABIMÉ. SI VOUS AVEZ UN DOUTE, N'UTILISEZ PAS VOTRE APPAREIL, ET CONSULTEZ UNE PERSONNE COMPÉTENTE.
- ENLEVEZ BIEN TOUS LES ÉLÉMENTS DE L'EMBALLAGE, ET NE LAISSEZ PAS LES ÉLÉMENTS TELS QUE LES SACS PLASTIQUES, DU POLYSTYRÈNE OU DES ÉLASTIQUES À PORTÉE DES ENFANTS. CES ÉLÉMENTS POURRAIENT ÊTRE DANGEREUX POUR EUX.
- LA FICHE DE PRISE DE COURANT DU CÂBLE D'ALIMENTATION DOIT ÊTRE ENLEVÉE DU SOCLE AVANT DE NETTOYER L'APPAREIL OU D'ENTREPRENDRE LES OPÉRATIONS D'ENTRETIEN.
- N'UTILISEZ JAMAIS D'ACCESSOIRES OU DE PIÈCES D'UN AUTRE FABRICANT. L'UTILISATION DE CE TYPE D'ACCESSOIRES OU DE PIÈCES ENTRAÎNE L'ANNULATION DE LA GARANTIE.
- L'APPAREIL NE DOIT PAS ÊTRE UTILISÉ S'IL A CHUTÉ, S'IL PRÉSENTE DES DOMMAGES APPARENTS, S'IL FUIT OU PRÉSENTE DES ANOMALIES DE FONCTIONNEMENT.

- DÉBRANCHEZ TOUJOURS LE PRODUIT EN CAS DE LONGUE PÉRIODE SANS UTILISATION.
- CET APPAREIL PEUT ÊTRE UTILISÉ PAR DES PERSONNES AYANT DES CAPACITÉS PHYSIQUES, SENSORIELLES OU MENTALES RÉDUITES OU DÉNUÉES D'EXPÉRIENCE OU DE CONNAISSANCE, S'ILS (SI ELLES) SONT CORRECTEMENT SURVEILLÉ (E)S OU SI DES INSTRUCTIONS RELATIVES À L'UTILISATION DE L'APPAREIL EN TOUTE SÉCURITÉ LEUR ONT ÉTÉ DONNÉES ET SI LES RISQUES ENCOURUS ONT ÉTÉ APPRÉHENDÉS. LES ENFANTS NE DOIVENT PAS JOUER AVEC L'APPAREIL.
- SI LE CÂBLE D'ALIMENTATION EST ENDOMMAGÉ, IL DOIT ÊTRE REMPLACÉ PAR LE FABRICANT, SON SERVICE APRES-VENTE OU DES PERSONNES DE QUALIFICATION SIMILAIRE AFIN D'ÉVITER UN DANGER.
- DU LIQUIDE OU DE LA VAPEUR NE DOIVENT PAS ÊTRE DIRIGÉS VERS DES ÉQUIPEMENTS COMPORTANT DES COMPOSANTS ÉLECTRIQUES, TELS QUE L'INTÉRIEUR DES FOURS.
- L'UTILISATEUR NE DOIT PAS LAISSER L'APPAREIL SANS SURVEILLANCE LORSQU'IL EST RACCORDE À L'ALIMENTATION.
- L'ORIFICE DE REMPLISSAGE NE DOIT PAS ÊTRE OUVERT PENDANT LE FONCTIONNEMENT.
- L'APPAREIL NE DOIT PAS ÊTRE UTILISÉ S'IL A SUBI UNE CHUTE, S'IL Y A DES SIGNES VISIBLES DE DOMMAGES OU S'IL FUIT.
- CONSERVEZ L'APPAREIL HORS DE PORTEE DES ENFANTS LORSQU'IL EST BRANCHE OU QU'IL REFROIDIT.
- AVERTISSEMENT : L'INTEGRALITÉ DE L'APPAREIL DOIT ÊTRE SEULEMENT UTILISÉ POUR NETTOYER LE SOL. IL NE PEUT PAS ÊTRE UTILISÉ POUR NETTOYER LES FENÊTRES OU LES MURS.



- MISE EN GARDE : DANGER DE BRULURE PAR LIQUIDE CHAUD.
- MISE EN GARDE : DANGER DE BRULURE PAR VAPEUR CHAUDE.



- LES SURFACES SONT DE NATURE A CHAUFFER PENDANT L'UTILISATION.

- NE PAS DIRIGER VOTRE APPAREIL VERS DES PERSONNES.
- L'APPAREIL DOIT ETRE DEBRANCHE APRES USAGE ET AVANT L'ENTRETIEN PAR L'USAGER.
- TOUJOURS TENIR L'APPAREIL A LA MAIN APRES L'AVOIR SORTI DE SA FIXATION MURALE.
- TOUJOURS S'ASSURER DE TENIR LE PRODUIT PAR SA POIGNÉE QU'IL SOIT MIS EN MARCHÉ OU A L'ARRÊT.
- NE JAMAIS LAISSER LE PRODUIT EN POSITION VERTICALE SANS SURVEILLANCE, SANS LE TENIR PAR SA POIGNÉE.
- NE JAMAIS LAISSER LE PRODUIT EN POSITION DEBOUT S'IL N'EST PAS ACCROCHÉ A SON SUPPORT MURAL.
- APRES USAGE, TOUJOURS ENROULER LE CORDON D'ALIMENTATION SUR LA FACADE AVANT DE L'APPAREIL A L'AIDE DE LA BANDE VELCRO FOURNIE.
- LA VAPEUR NE DOIT PAS ETRE DIRIGEE VERS DES EQUIPEMENTS COMPORTANT DES COMPOSANTS ELECTRIQUES, TELS QUE L'INTERIEUR DES FOURS.
- NE PAS IMMERGER L'APPAREIL DANS L'EAU OU DANS TOUT AUTRE LIQUIDE.
- EN CE QUI CONCERNE LES INSTRUCTIONS POUR UN REMPLISSAGE DU RESERVOIR EN TOUTE SECURITE, MERCI DE

VOUS REFERER AU PARAGRAPHE CI-APRES DE LA NOTICE.

- EN CE QUI CONCERNE LA FAÇON DE NETTOYER L'APPAREIL, RÉFÉREZ-VOUS AU CHAPITRE « NETTOYAGE ET ENTRETIEN ».
- EN CE QUI CONCERNE LE FONCTIONNEMENT DE L'APPAREIL, RÉFÉREZ-VOUS AU PARAGRAPHE CI-APRÈS DE LA NOTICE.
- NE PAS LAISSER L'APPAREIL SANS SURVEILLANCE. GARDEZ LES ENFANTS LOIN DE L'APPAREIL LORSQU'IL EST ALLUMÉ
- NE PAS LAISSER L'APPAREIL BRANCHE A UNE PRISE ELECTRIQUE QUAND VOUS NE L'UTILISEZ PAS.
- NE TIREZ JAMAIS SUR LE CORDON D'ALIMENTATION POUR DEBRANCHER L'APPAREIL. GARDEZ LE CABLE D'ALIMENTATION LOIN DE LA CHALEUR ET DES OBJETS TRANCHANTS.
- NE PAS MANIPULER L'APPAREIL AVEC DES MAINS HUMIDES.
- NE PAS PORTER L'APPAREIL PAR LE CORDON D'ALIMENTATION.
- NE PAS UTILISER L'APPAREIL DANS UN ENDROIT FERME DANS LEQUEL L'AIR POURRAIT CONTENIR DES VAPEURS DE PEINTURE, OU DE PRODUITS INFLAMMABLES COMME DES ANTI-INSECTES OU TOUT AUTRE SUBSTANCES INFLAMMABLES.
- NE PAS UTILISER L'APPAREIL SUR : LE CUIR, LES MEUBLES POLIS, LES PLANCHERS, LES TISSUS SYNTHETIQUES, LE VELOURS, OU D'AUTRES MATIERES SENSIBLES A LA VAPEUR
- NE PAS UTILISER SUR DU PARQUET OU TOUT AUTRE SOL NON SCÉLÉ. NE PAS UTILISE SUR DES SOLS CIRES OU LUSTRES.
- NE JAMAIS METTRE DE DÉTARTRANT, DE PRODUIT AROMATISÉ, D'ALCOOL OU DES PRODUITS DÉTERGENTS DANS LE BALAI À VAPEUR, CECI PEUT L'ENDOMMAGER OU RENDRE SON UTILISATION DANGEREUSE.

- L'APPAREIL ÉMET DE LA VAPEUR TRÈS CHAUDE POUR ASSAINIR LA ZONE D'UTILISATION. CE QUI VEUT DIRE QUE LA TÊTE VAPEUR DEVIENT TRÈS CHAUDE DURANT SONT UTILISATION.
- **! ATTENTION ! : PORTEZ TOUJOURS DES CHAUSSURES APPROPRIÉES QUAND VOUS UTILISEZ VOTRE APPAREIL ET EN CHANGEANT LES ACCESSOIRES. NE PAS PORTER DE TONG, PANTOUFLE, SANDALES ETC.**
- LA COQUE DE L'APPAREIL PEUT DEVENIR CHAUDE PENDANT L'UTILISATION.
- NE PAS TOUCHEZ DE PARTIES QUI PEUVENT ÊTRE CHAUDES PENDANT L'UTILISATION.
- NE PAS UTILISER L'APPAREIL LORSQUE LE TISSU EN MICROFIBRE N'EST PAS CORRECTEMENT INSTALLÉ.
- MAINTENEZ L'APPAREIL HORS DE PORTÉE DES ENFANTS DE MOINS DE 8 ANS LORSQU'IL EST SOUS TENSION. L'APPAREIL NE DOIT PAS ÊTRE LAISSÉ SANS SURVEILLANCE LORSQU'IL EST RELIÉ À L'ALIMENTATION.
- NE PAS UTILISER L'APPAREIL SI SON OU SES FILTRE(S) NE SONT PAS INSTALLÉS CORRECTEMENT.
- NE PAS UTILISER L'APPAREIL SI SES ACCESSOIRES NE SONT PAS DUMENT ACCOUPlés.
- NE PAS UTILISER L'APPAREIL SI LES ACCESSOIRES QUI LUI SONT ASSEMBLÉS PRÉSENTENT DES DÉFAUTS. LES REMPLACER IMMÉDIATEMENT.
- NE PAS UTILISER L'APPAREIL SI SON DISPOSITIF DE MISE EN MARCHE/ARRET NE FONCTIONNE PAS.
- UTILISER LES POIGNÉES POUR PRENDRE OU TRANSPORTER L'APPAREIL.

- NE PAS FORCER LA CAPACITÉ DE TRAVAIL DE L'APPAREIL.
- VÉRIFIER QUE LES GRILLES DE VENTILATION DE L'APPAREIL NE SONT PAS OBSTRUÉES PAR DE LA POUSSIERE, DE LA SALETE OU TOUT OBJET.
- NE PAS TRAVAILLER SUR DES ZONES CONTENANT DES OBJETS MÉTALLIQUES TELS QUE DES CLOUS ET (OU) DES VIS.
- NE JAMAIS ASPIRER D'OBJETS INCANDESCENTS OU COUPANTS (MÉGOTS, CENDRES, CLOUS...).
- VÉRIFIEZ QUE LE VOLTAGE MARQUÉ SUR LA PLAQUE SIGNALÉTIQUE CORRESPOND BIEN Á CELUI DE VOTRE INSTALLATION.
- PRENEZ TOUTES LES PRÉCAUTIONS NÉCESSAIRES POUR ÉVITER QU'UNE PERSONNE NE SE PRENNE LES PIEDS DANS LE CÂBLE OU SA RALLONGE.
- NE JAMAIS PLONGER L'APPAREIL DANS L'EAU.
- NE BRANCHEZ PAS LE PRODUIT ET N'APPUYEZ PAS SUR LES BOUTONS DU PANNEAU DE COMMANDE SI VOS MAINS SONT MOUILLÉES.
- N'UTILISEZ PAS L'APPAREIL LES PIEDS NUS OU MOUILLÉS.
- AVANT TOUTE OPÉRATION DE NETTOYAGE OU D'ENTRETIEN, DÉBRANCHEZ L'APPAREIL POUR COUPER L'ALIMENTATION ÉLECTRIQUE.

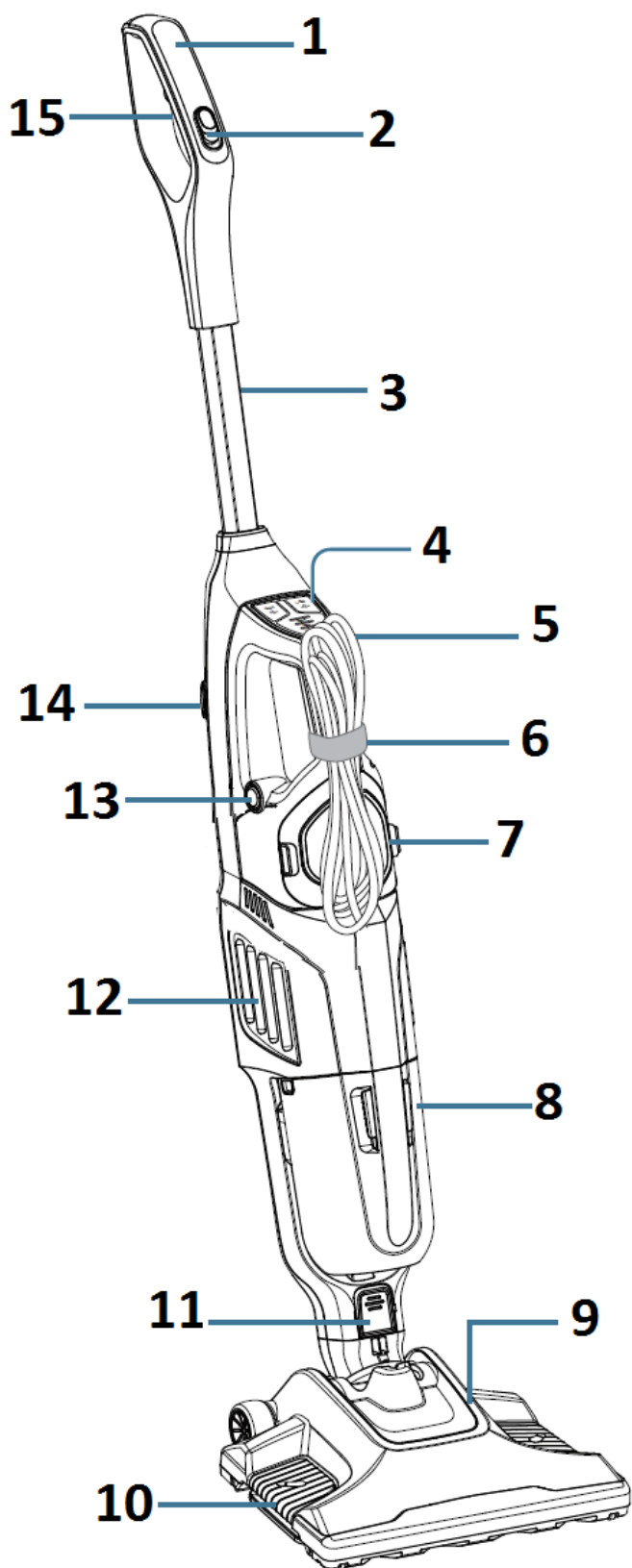
NORMES DE SÉCURITÉ

CET APPAREIL EST CONFORME AUX DIRECTIVES ET NORMES EN VIGUEURS.

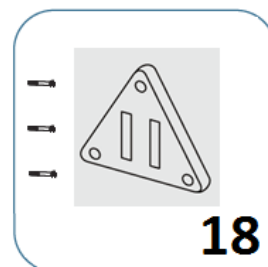
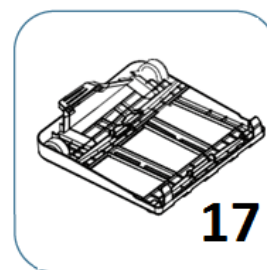
SOMMAIRE

DESCRIPTION	1
MISE EN SERVICE ET UTILISATION	2
✓ Avant toute première utilisation	2
✓ Utiliser votre appareil	2
NETTOYAGE ET ENTRETIEN.....	2
INFORMATION TECHNIQUE	10
ENVIRONNEMENT ET RECYCLAGE	10

DESCRIPTION



1. Poignée
2. Bouton de verrouillage / déverrouillage gachette vapeur
3. Manche
4. Panneau de contrôle
5. Cordon d'alimentation
6. Bande velcro
7. Réservoir d'eau (400 ml)
8. Réservoir à poussière (500 ml)
9. Tête nettoyante et aspirante
10. Pédale de retrait du plateau serpillère
11. Bouton de déverrouillage tête
12. Grille d'aération
13. Bouton marche / arrêt fonction vapeur
14. Bouton marche / arrêt fonction aspirateur
15. Gachette vapeur
16. Serpillère
17. Adaptateur tapis / moquette
18. Kit de fixation murale

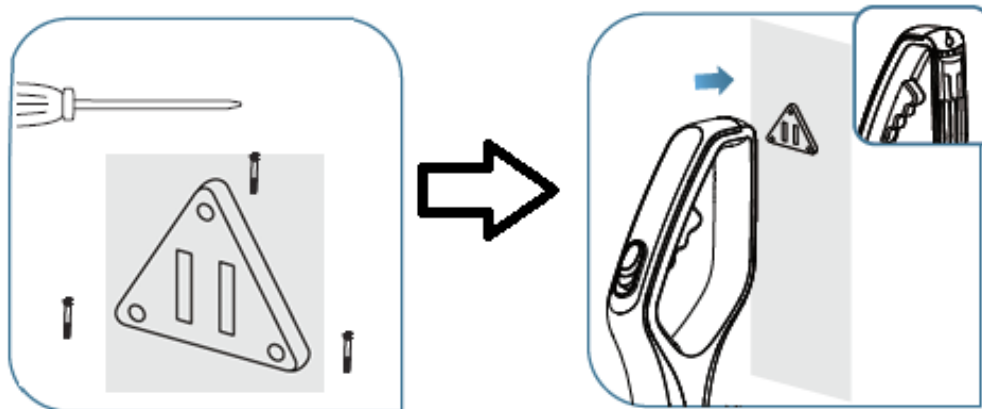


MISE EN SERVICE ET UTILISATION

Avant toute première utilisation

Retirez toutes les étiquettes, les films de protection et tous les éléments de calage ainsi que l'autocollant de votre appareil.

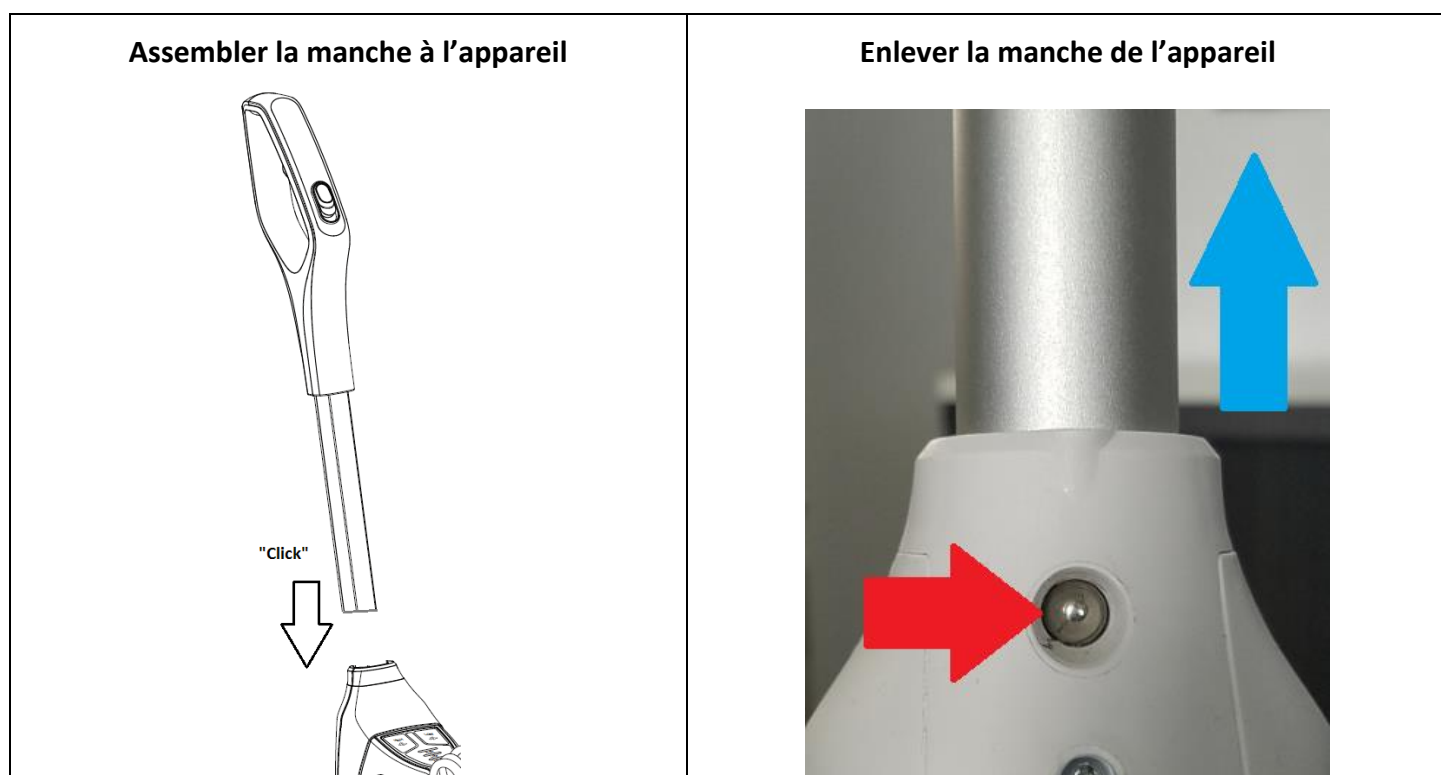
Installation : fixation au mur

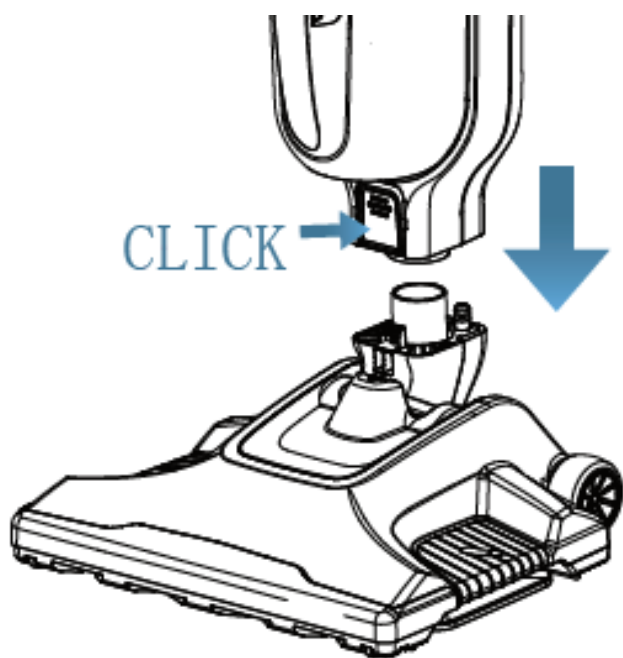
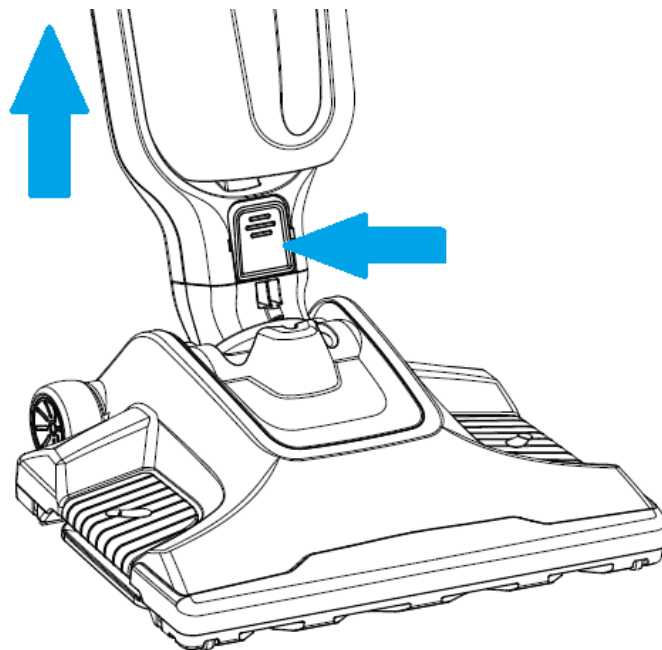
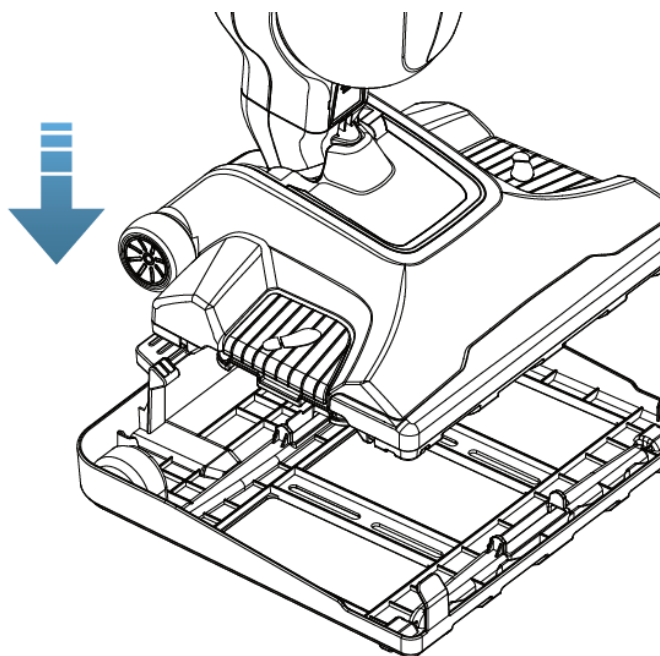
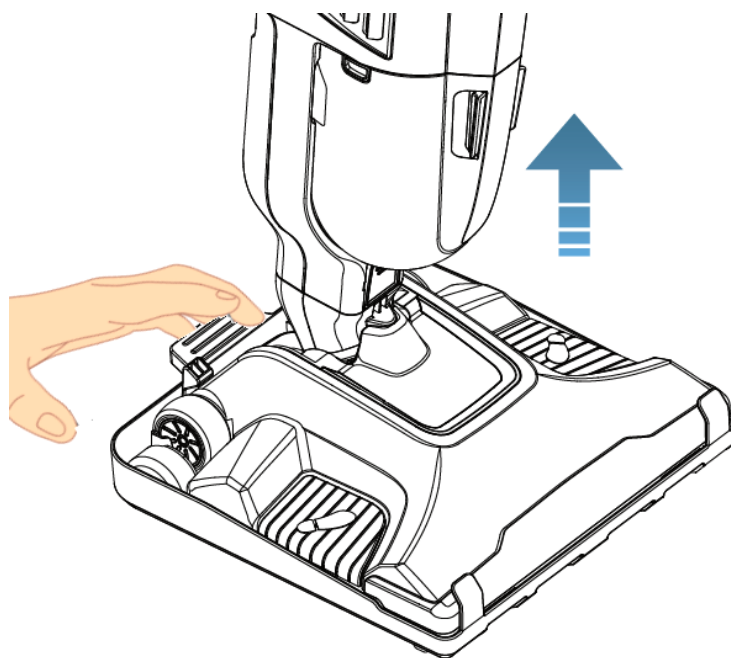


1. Fixez le kit de fixation murale au mur à l'aide d'un tournevis (non fourni) et des trois vis (fournies).
2. Après avoir assemblé l'appareil, glissez l'arrière de l'appareil dans le kit de fixation mural.

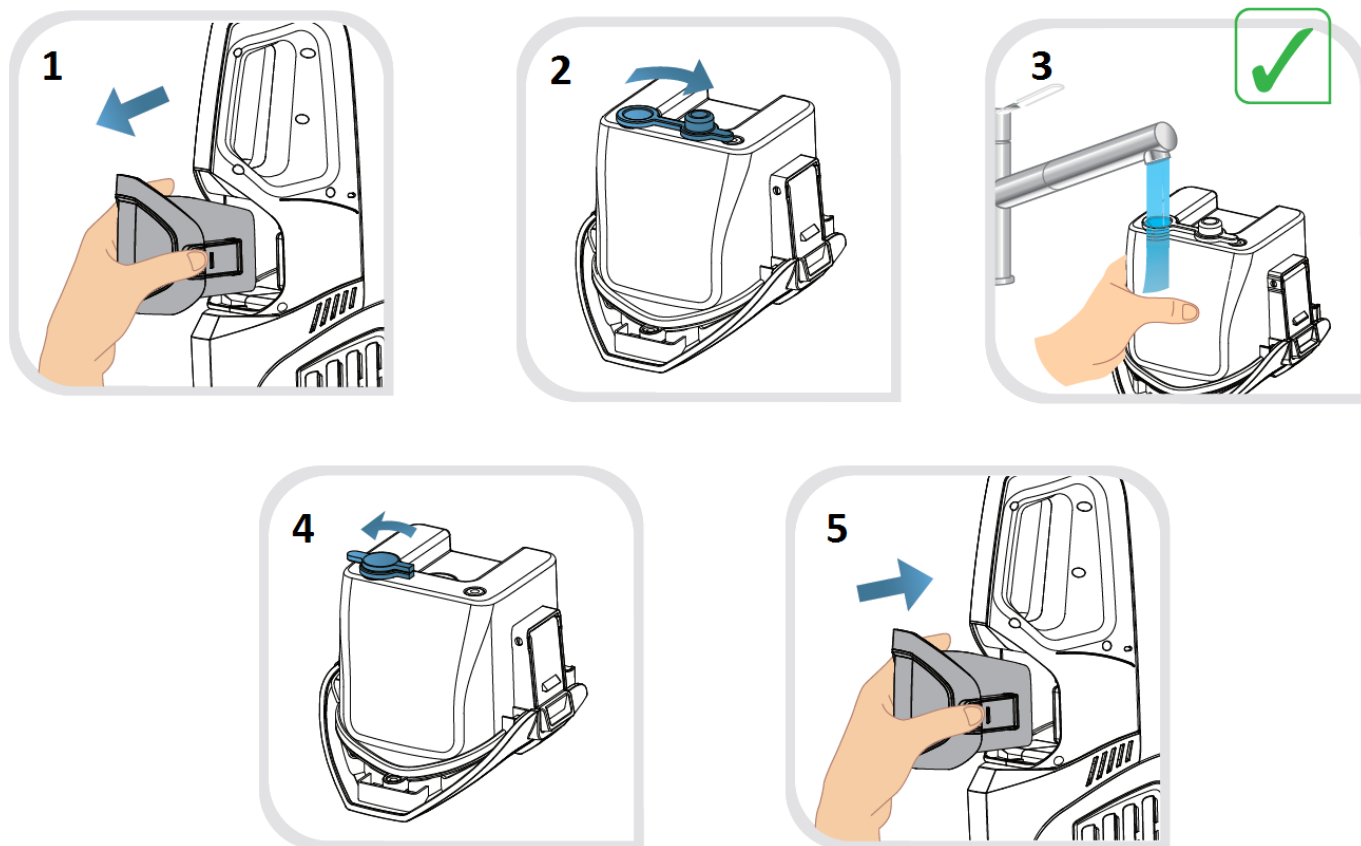
Utiliser votre appareil

1. Assemblage de votre appareil



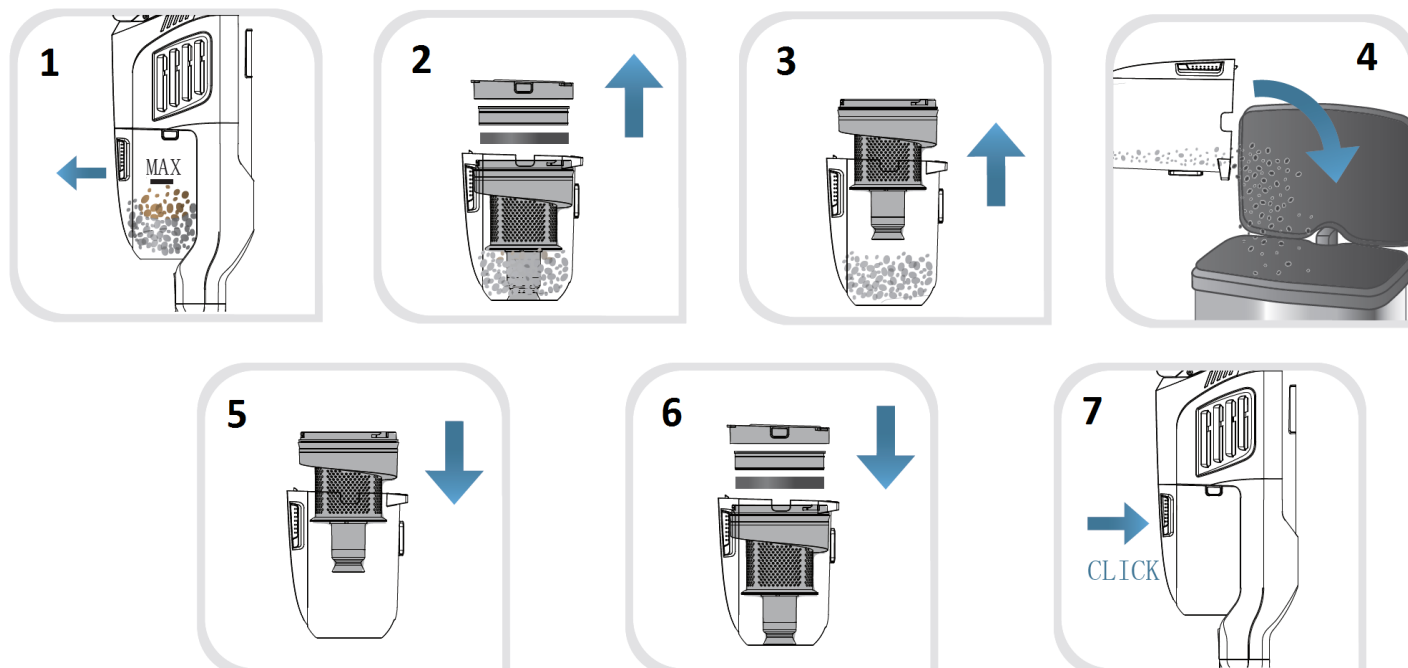
Assembler la tête**Enlever la tête****Assembler l'adaptateur moquette****Enlever l'adaptateur moquette**

2. Remplir le réservoir d'eau



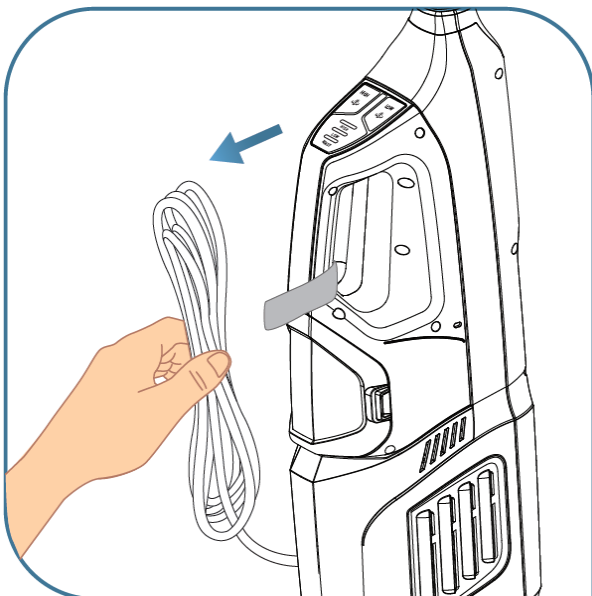
Il est impératif de mettre l'appareil à l'arrêt avant de remplir le réservoir d'eau.

3. Vider le réservoir à poussière

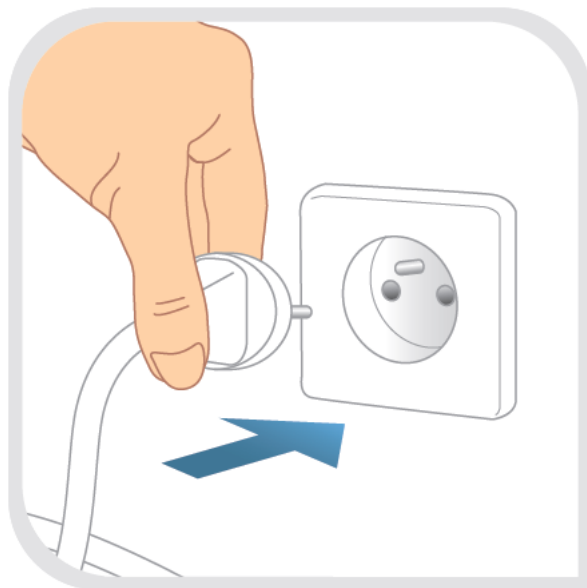


4. Fonctionnement de l'appareil

Dérrouler le cordon d'alimentation



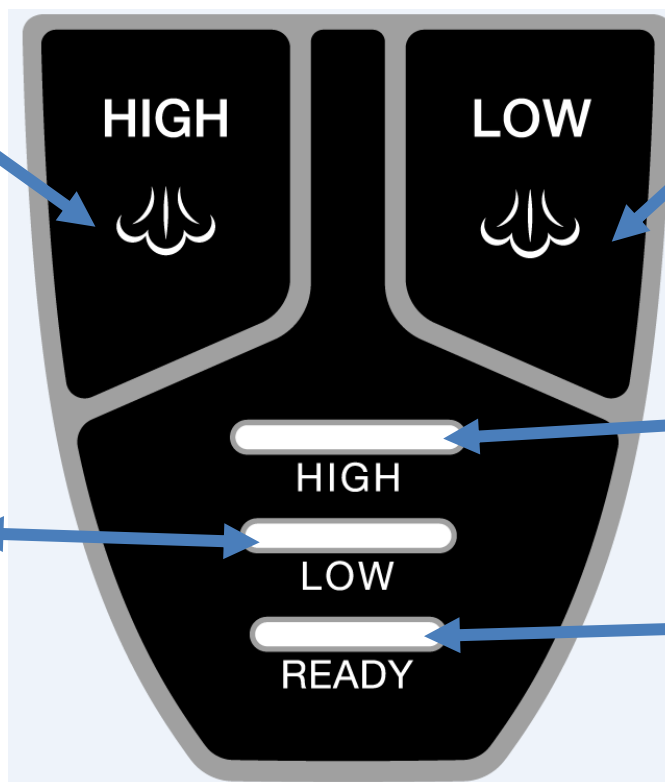
Brancher le cordon à l'alimentation



Description du panneau de contrôle

« HIGH » : Bouton pour augmenter la pression vapeur

« LOW » : Bouton pour baisser la pression vapeur

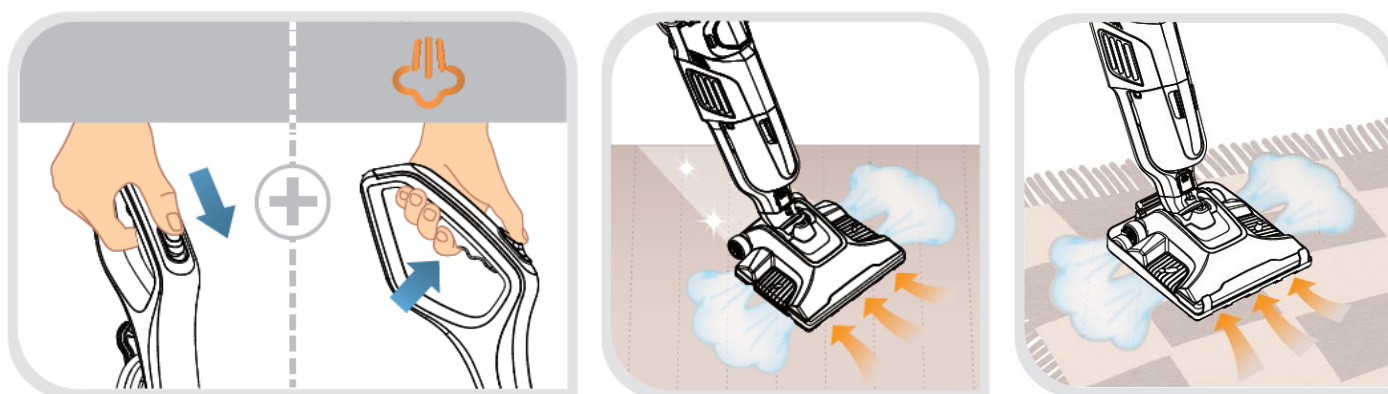
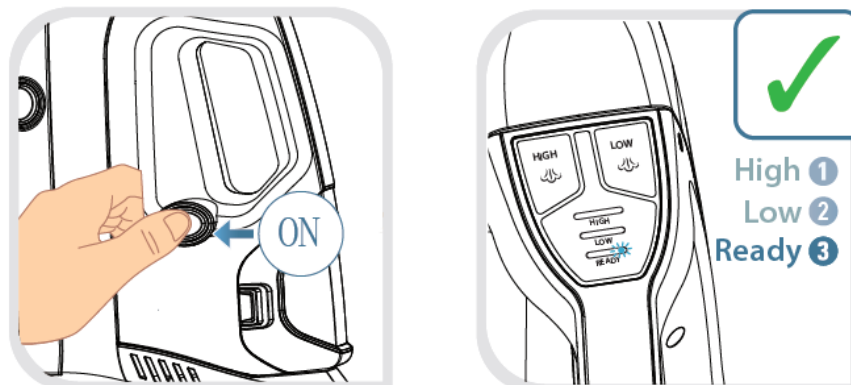


Voyant lumineux de niveau faible vapeur

Voyant lumineux de niveau élevé de vapeur

Voyant lumineux pour indiquer l'appareil est en cours de chauffer l'eau

Mise en marche de la fonction vapeur



Après avoir appuyé sur le bouton marche / arrêt, l'indicateur lumineux « READY » clignote pour indiquer que le produit est en cours de chauffe (30 secondes). Dès que le voyant lumineux arrête de clignoter, appuyez simultanément sur le bouton de déverrouillage vapeur et la gachette vapeur mettre en marche le nettoyage vapeur.

Vous pouvez aussi activer simultanément la fonction aspirateur en appuyant sur le bouton marche / arrêt de la fonction aspirateur.

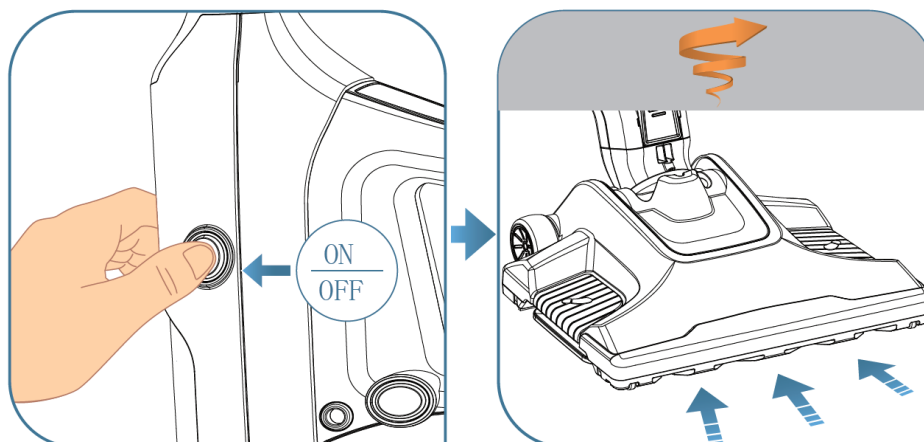
A la fin de votre nettoyage, appuyez une fois sur le bouton marche / arrêt pour arrêter la fonction vapeur.

AVERTISSEMENT : L'INTEGRALITÉ DE L'APPAREIL DOIT ÊTRE SEULEMENT UTILISÉ POUR NETTOYER LE SOL. IL NE PEUT PAS ÊTRE UTILISÉ POUR NETTOYER LES FENÊTRES OU LES MURS. TOUJOURS S'ASSURER DE TENIR LE PRODUIT PAR SA POIGNÉE QU'IL SOIT MIS EN MARCHÉ OU A L'ARRÊT.

NE JAMAIS LAISSER LE PRODUIT EN POSITION VERTICALE SANS SURVEILLANCE, SANS LE TENIR PAR SA POIGNÉE.

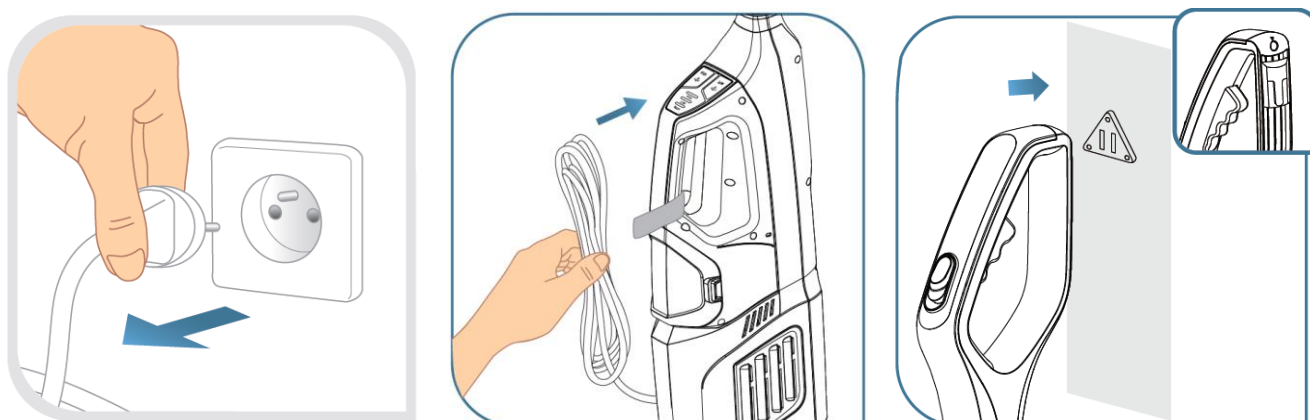
NE JAMAIS LAISSER LE PRODUIT EN POSITION DEBOUT S'IL N'EST PAS ACCROCHÉ A SON SUPPORT MURAL.

Mise en marche de la fonction aspirateur



Appuyez sur le bouton marche / arrêt de la fonction aspirateur pour la mise en marché et réappuyez pour éteindre.

Rangement de l'appareil



Après utilisation, débranchez l'appareil de la prise électrique puis enroulez le cordon d'alimentation sur le devant de l'appareil.

Mettez le cordon enroulé sur le devant de l'appareil comme montré sur le schéma.

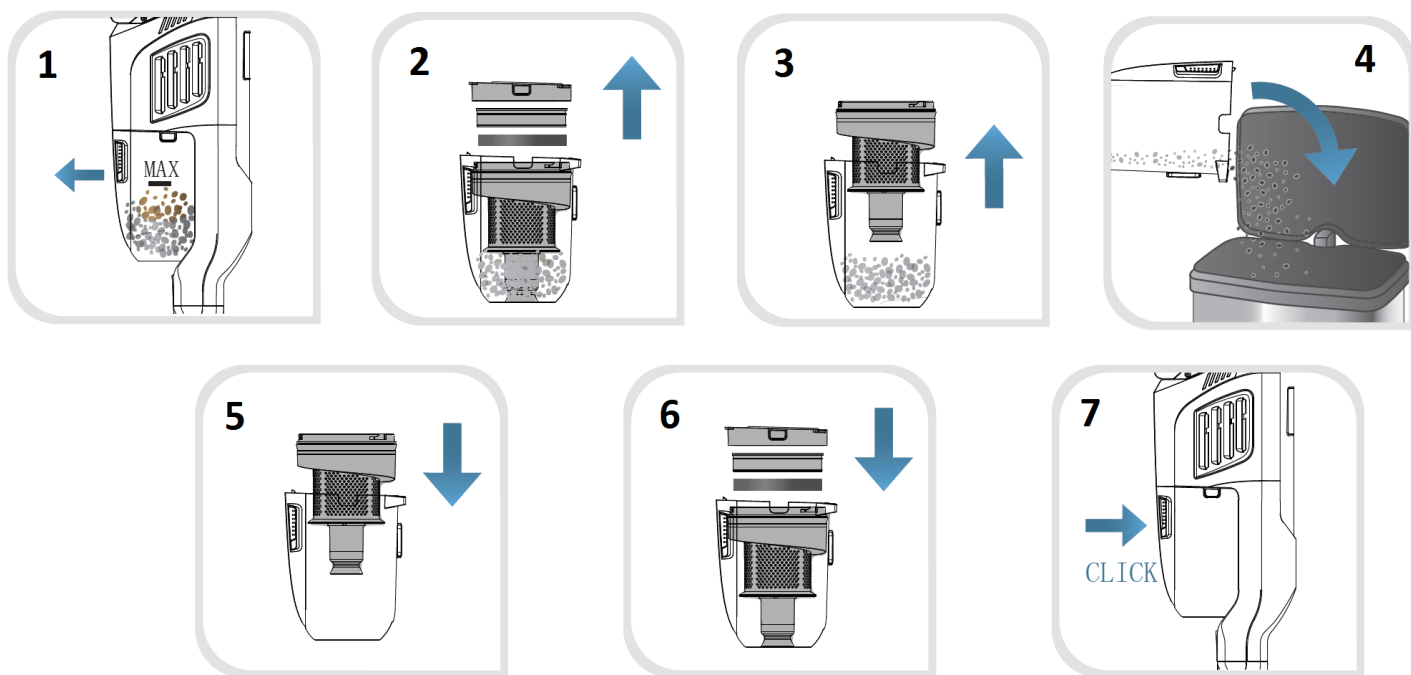
Il est impératif de mettre l'appareil sur son socle de fixation murale pour éviter tout danger de basculement du produit.

NETTOYAGE ET ENTRETIEN

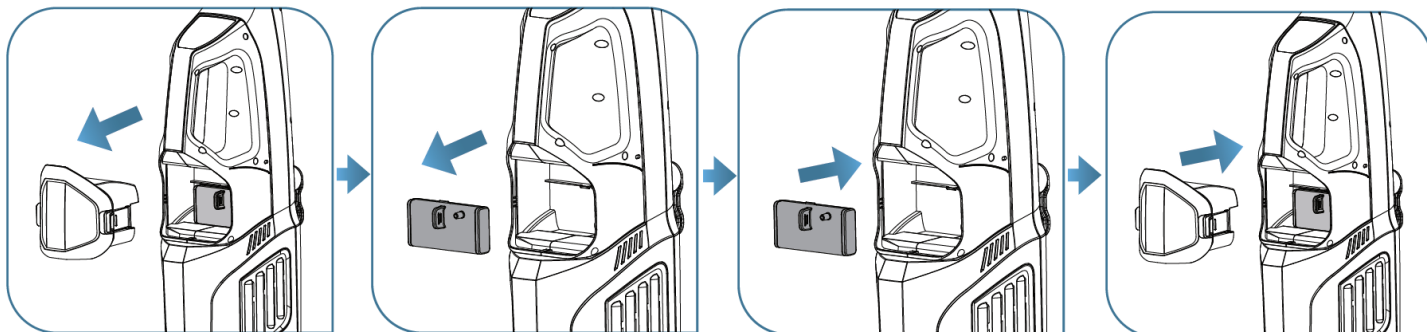
- ✓ Débranchez l'appareil de sa prise.
- ✓ Nettoyez la surface extérieure avec un chiffon doux. Vous pouvez aussi nettoyer avec une éponge imbibée avec un produit à Ph neutre, pensez à sécher l'appareil avec un chiffon sec et propre.
- ✓ Ne passez jamais l'appareil sous l'eau du robinet.

⚠ ATTENTION : N'utilisez pas de produits toxiques et agressifs tel que alcools à brûler, décapants industriels, solvants pour nettoyer votre appareil car ces derniers risquent de l'endommager.

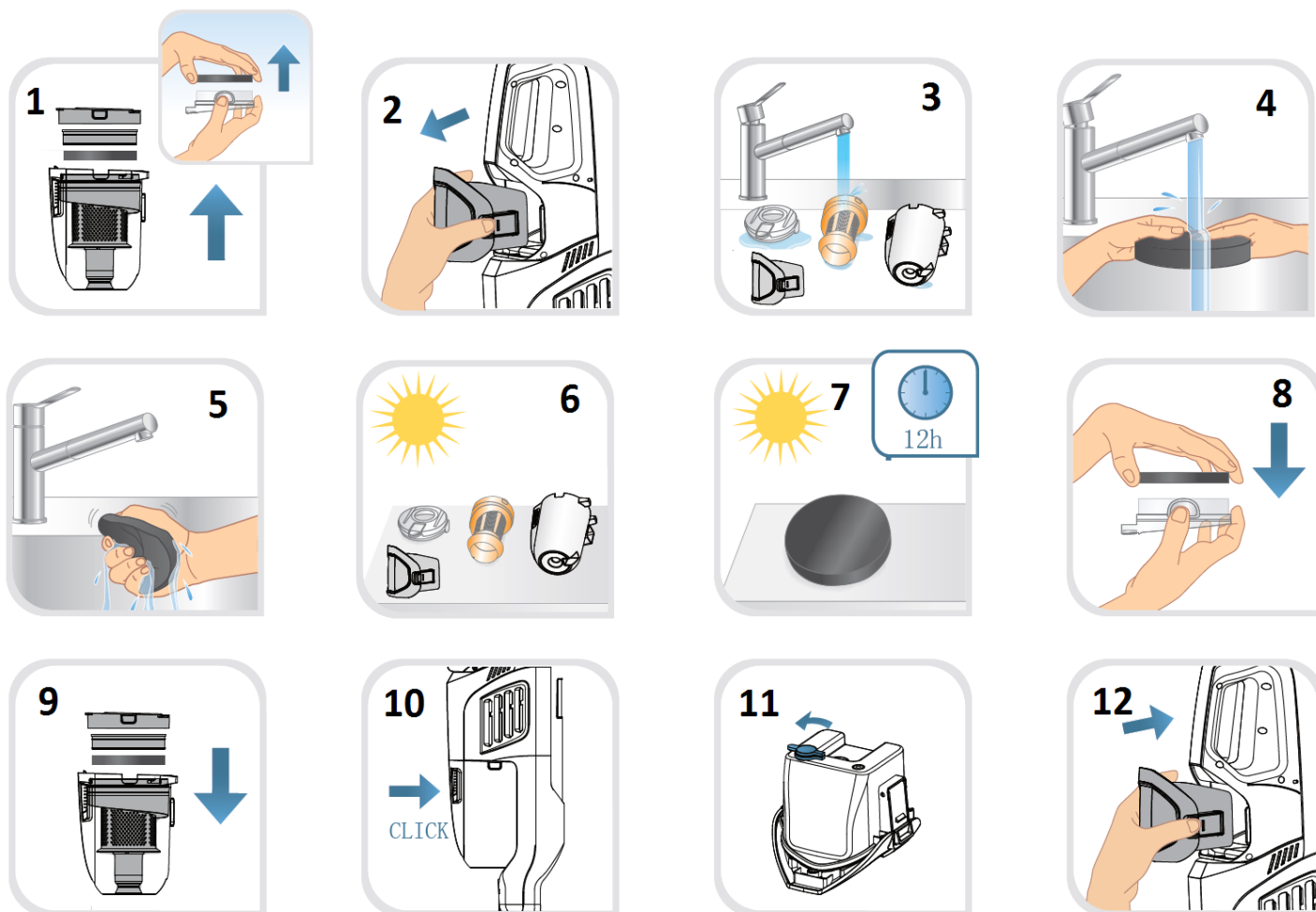
1. Vider le réservoir à poussière



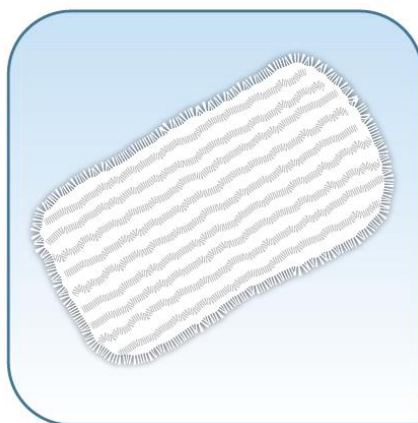
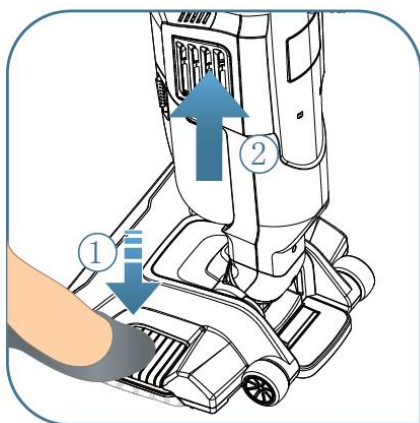
2. Changer la cartouche anti-calcaire



3. Nettoyer le réservoir à poussière, ses filtres et le réservoir d'eau



4. Retirer et nettoyer la serpillière



Appuyez sur la pédale gauche puis celle de droite de retrait de la serpillière pour enlever le plateau serpillière. Retirez la serpillière du plateau et lavez-la à l'eau chaude savonneuse.

Assurez de l'avoir bien séché avant de la remettre sur son plateau.

Remettez le plateau serpillière sur le dessous de la tête de nettoyage.

INFORMATION TECHNIQUE

Modèle	TKABV04
Alimentation	220-240V ~ 50/60Hz
Puissance fonction vapeur	1200W
Puissance fonction aspirateur	500W

ENVIRONNEMENT ET RECYCLAGE



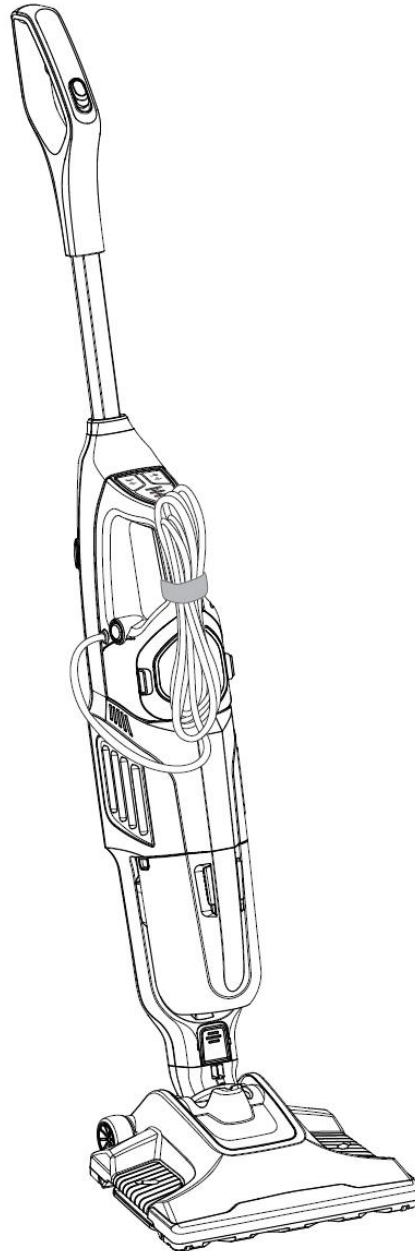
La directive européenne sur les Déchets des Equipements Electriques et Electroniques (DEEE), exige que les appareils ménagers usages ne soient pas jetés dans le flux normal des déchets municipaux. Les appareils usagés doivent être collectés séparément afin d'optimiser le taux de récupération et le recyclage des matériaux qui les composent, et réduire l'impact sur la santé humaine et l'environnement.

Le symbole de la poubelle barrée est apposé sur tous les produits pour rappeler les obligations de collecte séparée. Les consommateurs devront contacter les autorités locales ou leur revendeur concernant la démarche à suivre pour l'enlèvement de leur vieil appareil.

Lorsqu'il ne fonctionnera plus, ne jetez pas l'appareil avec les ordures ménagères mais déposez-le dans un centre de collecte agréé afin qu'il puisse être recyclé. Vous contribuerez ainsi à la protection de l'environnement.

TELEFUNKEN

MULTIFUNCTIONS STEAM MOP



TKABV04

SAFETY ADVICES AND WARNINGS

- READ CAREFULLY THE INSTRUCTIONS BEFORE INSTALLING AND USING THIS APPLIANCE. IN THE CASE YOU RESELL THIS APPLIANCE, PLEASE MAKE SURE TO PROVIDE THIS INSTRUCTION MANUAL TO YOUR BUYER.
- IT SHOULD NOT BE USED FOR ANY OTHER PURPOSE OR IN ANY OTHER APPLICATION, SUCH AS FOR NON-DOMESTIC USE OR IN A COMMERCIAL ENVIRONMENT. ANY COMMERCIAL USE, INAPPROPRIATE USE OR FAILURE TO COMPLY WITH THE INSTRUCTIONS, THE MANUFACTURER ACCEPTS NO RESPONSIBILITY AND THE GUARANTEE WILL NOT APPLY.
- AFTER UNPACKING THE APPLIANCE, MAKE SURE IT IS NOT DAMAGED. THE APPLIANCE MUST NOT BE USED IF IT HAS BEEN DROPPED, IF THERE IS VISIBLE SIGNS OF DAMAGE, IF IT LEAKS OR IF IT FUNCTIONS ABNORMALLY IN ANY WAY. IN CASE OF DOUBT, DO NOT USE THE APPLIANCE AND CONTACT YOUR SUPPLIER OR A QUALIFIED TECHNICIAN OR THE NEAREST AUTHORIZED SERVICE CENTER FOR EXAMINATION, REPAIR OR ELECTRICAL OR MECHANICAL ADJUSTMENT.
- REMOVE ALL PACKAGING AND DO NOT LEAVE THE PACKAGING MATERIAL SUCH AS PLASTIC BAGS, POLYSTYRENE AND ELASTIC BANDS IN EASY REACH OF CHILDREN AS THEY MAY CAUSE SERIOUS INJURIES.
- THE USE OF ACCESSORY AND ATTACHMENTS NOT RECOMMENDED BY THE MANUFACTURER MAY CAUSE INJURIES.
- ALWAYS UNPLUG THE APPLIANCE IF NOT USING IT FOR A PERIOD OF TIME.

- THE APPLIANCE CAN BE USED BY PERSONS WITH REDUCED PHYSICAL, SENSORY OR MENTAL CAPABILITIES, OR LACK OF EXPERIENCE AND KNOWLEDGE, UNLESS THEY HAVE BEEN GIVEN SUPERVISION OR INSTRUCTION CONCERNING USE OF THE APPLIANCE IN A SAFE WAY AND UNDERSTAND THE HAZARDS INVOLVED BY A PERSON RESPONSIBLE FOR THEIR SAFETY. CHILDREN SHALL NOT PLAY WITH THE APPLIANCE. CLEANING AND MAINTENANCE SHALL NOT BE MADE BY CHILDREN WITHOUT SUPERVISION.
- IF THE SUPPLY CORD IS DAMAGED, IT MUST BE REPLACED BY THE MANUFACTURER, ITS SERVICE AGENT OR SIMILARLY QUALIFIED PERSONS IN ORDER TO AVOID A HAZARD.
- THE LIQUID OR STEAM MUST NOT BE DIRECTED TOWARDS EQUIPMENT CONTAINING ELECTRICAL COMPONENTS, SUCH AS THE INTERIOR OF OVENS.
- THE APPLIANCE SHALL NOT BE LEFT UNATTENDED WHILE IT IS CONNECTED TO THE SUPPLY MAINS.
- THE FILLING APERTURE MUST NOT BE OPENED DURING USE.
- THE APPLIANCE IS NOT TO BE USED IF IT HAS BEEN DROPPED, IF THERE ARE VISIBLE SIGNS OF DAMAGE OR IF IT IS LEAKING.



- WARNING: DANGER OF SCALDING.



- SURFACES ARE LIABLE TO GET HOT DURING USE
- KEEP THE APPLIANCE OUT OF REACH OF CHILDREN WHEN IT IS ENERGIZED OR COOLING DOWN.
- WARNING: THE FULL APPLIANCE HAS TO BE USED TO CLEAN THE

FLOOR ONLY, CANNOT BE USED TO CLEAN WINDOW OR WALL SURFACE.

- THE LIQUID OR STEAM MUST NOT BE DIRECTED TOWARDS ANY HUMAN BEINGS.
- ALWAYS HOLD THE APPLIANCE WHEN IT IS NOT IN THE WALL MOUNTING STORING SPACE. ALWAYS HOLD THE APPLIANCE DURING USE OR WHEN SWITCH OFF.
- DO NOT LET THE APPLIANCE ON UPRIGHT POSITION UNATTENDED AND NOT BEING HELD.
- DO NOT LET THE APPLIANCE ON UPRIGHT POSITION IF IT IS NOT STORED ON THE WALL MOUNTING FIXTURE.
- AFTER USE, ALWAYS ROLL AND STORE THE POWER CORD ON THE FRONT OF THE APPLIANCE WITH THE SUPPLY VELCRO BAND.
- DO NOT IMMERSE THE APPLIANCE INTO WATER.
- REGARDING THE INSTRUCTIONS FOR THE SAFE REFILLING OF THE WATER CONTAINER, THANKS TO FOLLOW THE BELOW INSTRUCTIONS OF THE MANUAL.
- FOR THE DETAILS ON HOW TO CLEAN SURFACES, PLEASE SEE SECTION “CLEANING AND MAINTENANCE”.
- REGARDING THE INFORMATION FOR OPERATING THE APPLIANCE, THANKS TO REFER TO THE BELOW PARAGRAPH OF THE MANUAL.
- KEEP AWAY THIS APPLIANCE AND ITS ELECTRIC PLUG AWAY FROM CHILDREN UNDER 8 YEARS OLD WHEN IT’S ENERGIZED.
- DO NOT USE THE APPLIANCE IF ITS FILTER(S) ARE NOT CORRECTLY IN PLACE.
- DO NOT USE THE APPLIANCE IF ITS ACCESSORIES ARE NOT PROPERLY FITTED.

-
- DO NOT USE THE APPLIANCE IF THE ACCESSORIES ATTACHED TO IT ARE DEFECTIVE.
 - DO NOT USE THE APPLIANCE IF THE ON/ OFF SWITCH DOES NOT WORK.
 - USE THE APPLIANCE HANDLE TO CATCH OR MOVE IT.
 - DO NOT FORCE THE APPLIANCE'S WORK CAPACITY.
 - DO NOT USE THE APPLIANCE TO VACUUM UP WATER OR ANY OTHER TYPE OF LIQUID.
 - RESPECT THE MAX LEVEL INDICATION.
 - KEEP THE APPLIANCE IN A DRY, DUST-FREE PLACE, OUT OF DIRECT SUNLIGHT.
 - MAKE SURE THAT DUST, DIRT OR OTHER FOREIGN OBJECTS DO NOT BLOCK THE FAN GRILL ON THE APPLIANCE.
 - DO NOT OPERATE OVER AREAS WHICH CONTAIN METAL OBJECTS SUCH AS NAILS AND/OR SCREWS.
 - NEVER VACUUM HOT OR SHARP OBJECTS (CIGARETTE BUTTS, ASH, NAILS, ETC.).
 - DO NOT USE THE APPLIANCE IN AN ENCLOSED SPACE WHERE THE AIR MAY CONTAIN PAINT VAPORS OR FLAMMABLE PRODUCTS SUCH AS ANTI-INSECT OR OTHER FLAMMABLE SUBSTANCES.
 - DO NOT USE THE APPLIANCE ON: LEATHER, POLISHED FURNITURE, FLOORS, SYNTHETIC FABRICS, VELVET, OR OTHER STEAM-SENSITIVE MATERIALS.
 - DO NOT USE ON NON-SEALED PARQUET OR OTHER NON-SEALED FLOORS. DO NOT USE ON WAXES OR LUSTERS.

- NEVER USE AN ANTI-SCALE, FLAVORED WATER, ALCOHOL OR DETERGENT PRODUCTS, THIS MAY CAUSE DAMAGE OR HAZARDOUS USE.
- WARNING: ALWAYS WEAR APPROPRIATE SHOES WHEN USING YOUR STEAM CLEAN AND CHANGING THE ACCESSORIES. DO NOT WEAR OPEN SHOES OR BEING BAREFEET.
- THE BODY OF THE APPLIANCE MAY BECOME HOT DURING USE.
- DO NOT TOUCH PARTS WHICH MAY BE HOT DURING USE.
- DO NOT USE UNIT WHEN THE MICROFIBER FABRIC IS NOT PROPERLY INSTALLED.
- ENSURE TO CHECK THAT THE VOLTAGE MARKED ON THE RATING PLATE MATCHES TO YOUR LOCAL SUPPLY. IF NOT THE CASE, DO NOT USE THE APPLIANCE AND SEEK FOR EXPERT ADVICE.
- TAKE ALL NECESSARY MEASURE WITH CORDS AND EXTENSIONS TO AVOID ANY INJURIES WHILE IN USE.
- NEVER PLUG THE APPLIANCE WITH WET HANDS.
- NEVER USE THE APPLIANCE WITH BARE OR WET FEET.
- NEVER UNPLUG THE APPLIANCE BY PULLING THE POWER CABLE OR THE APPLIANCE ITSELF.
- NEVER USE THE ELECTRIC WIRE TO LIFT UP, CARRY OR UNPLUG THE APPLIANCE.
- DO NOT USE THE APPLIANCE IF ITS FILTER(S) AND ACCESSORIES ARE NOT CORRECTLY IN PLACE OR DEFECTIVES.

CONFORMITY

THIS APPLIANCE IS CONFORMED TO CURRENT DIRECTIVES AND STANDARDS.

TABLE OF CONTENTS

DESCRIPTION1

SET-UP AND USE2

 Before first use.....2

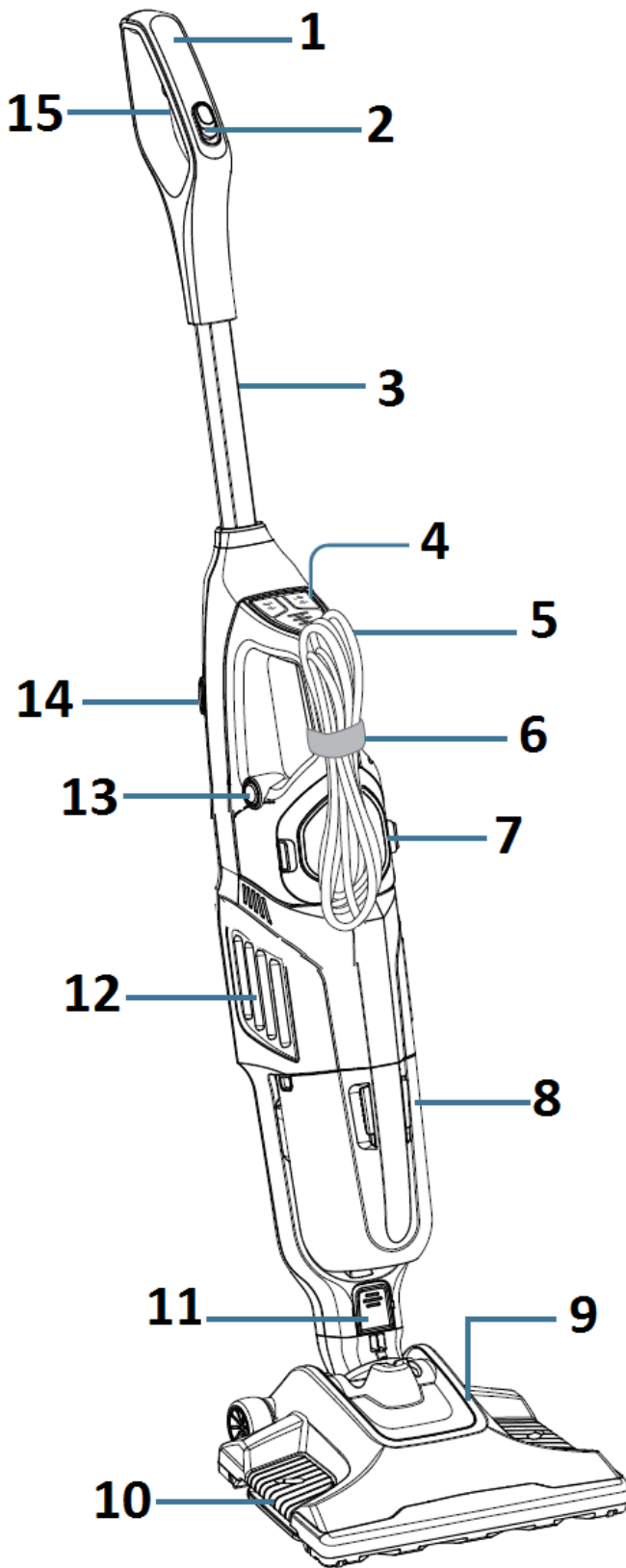
 Using your appliance.....2

CLEANING AND MAINTENANCE7

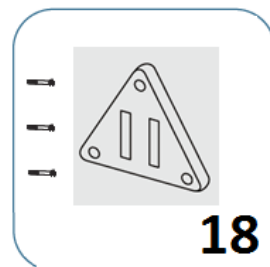
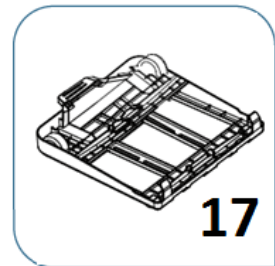
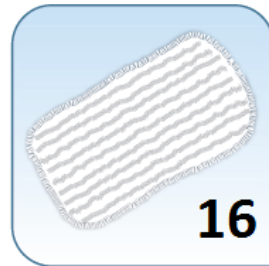
TECHNICAL INFORMATION10

ENVIRONMENT AND RECYCLING10

DESCRIPTION



1. Handle
2. Steam trigger lock/unlock button
3. Tube
4. Control panel
5. Power cord
6. Velcro band
7. Water tank (400ml)
8. Dust tank (500ml)
9. Brush cleaning head
10. Mop plate unlock button
11. Brush unlock button
12. Air outlet
13. Steam function ON/OFF button
14. Vacuum function ON/OFF button
15. Steam trigger
16. Mop
17. Carpet roller
18. Wall mounting kit

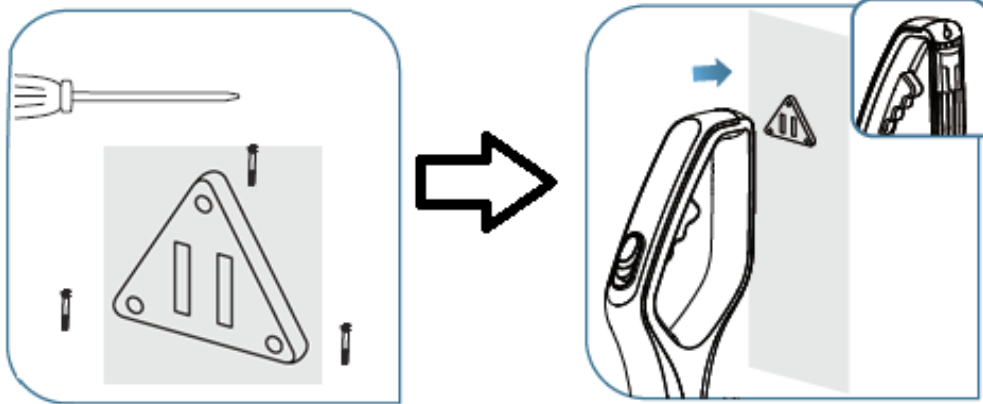


SET-UP AND USE

Before first use

Remove any sticker, protective foil or storage cover on and inside the box.

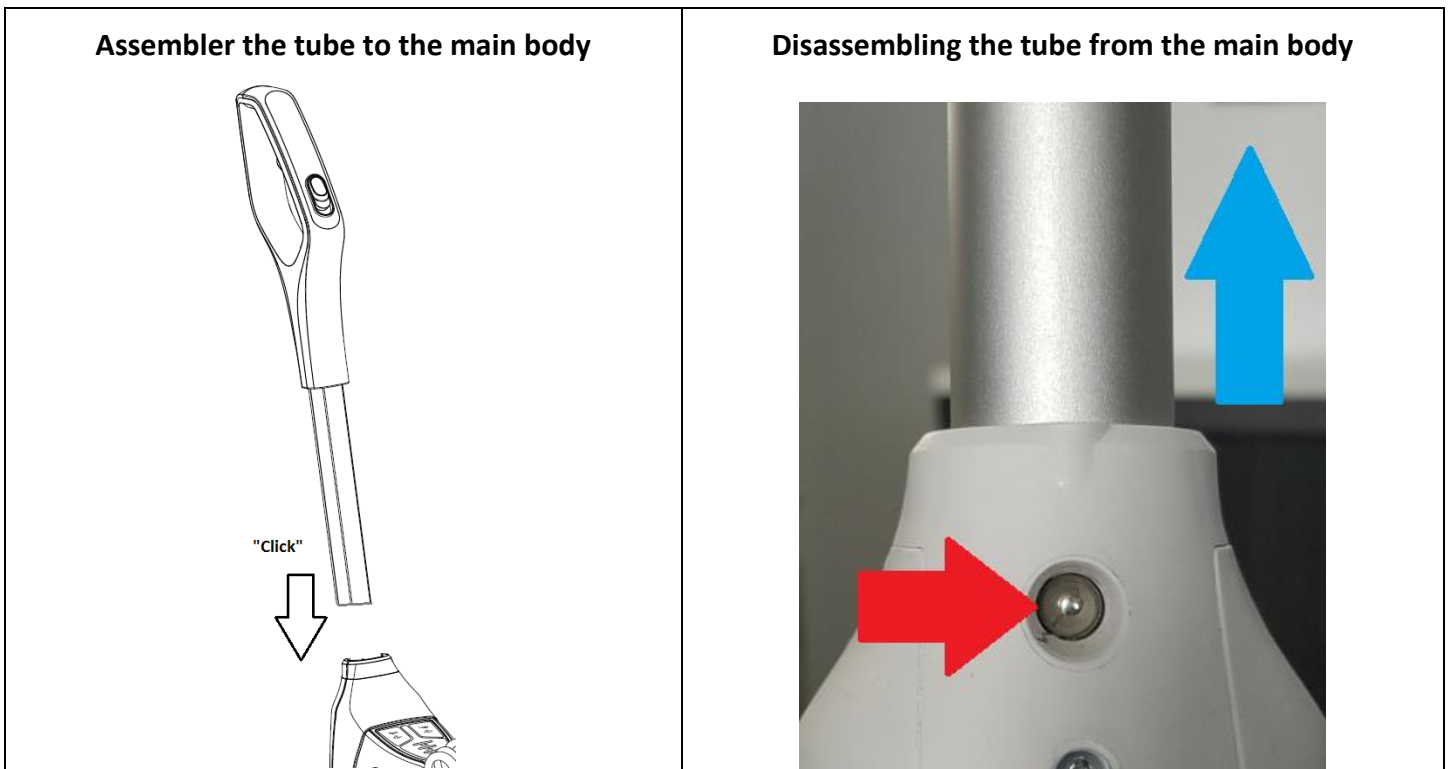
Installation: how to fix to the wall



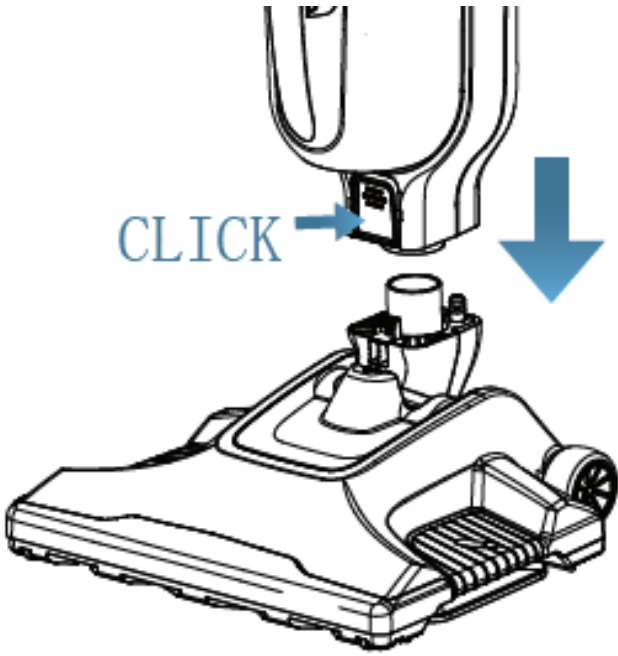
1. Fix the wall hook by using a screw driver (not provided) and the 3 screws (supplied).
2. Place the back of the appliance into the hook.

Using your appliance

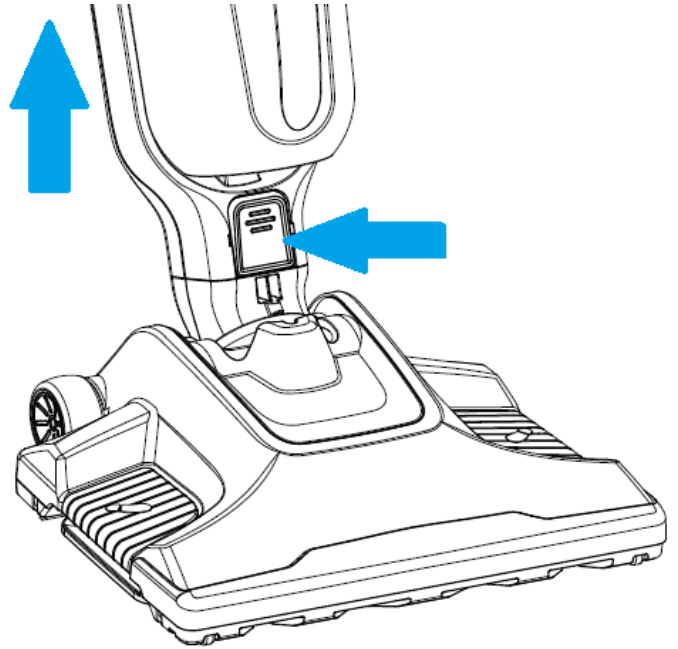
1. Assembling your appliance



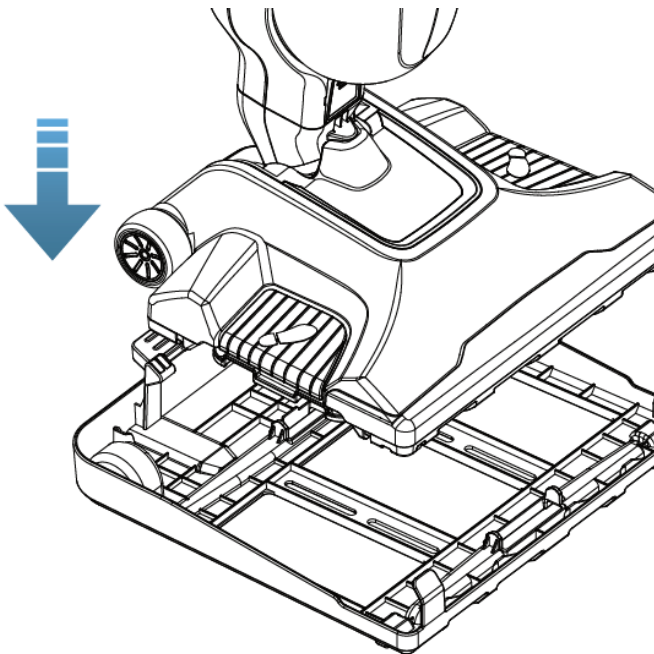
Assembling the brush cleaning head



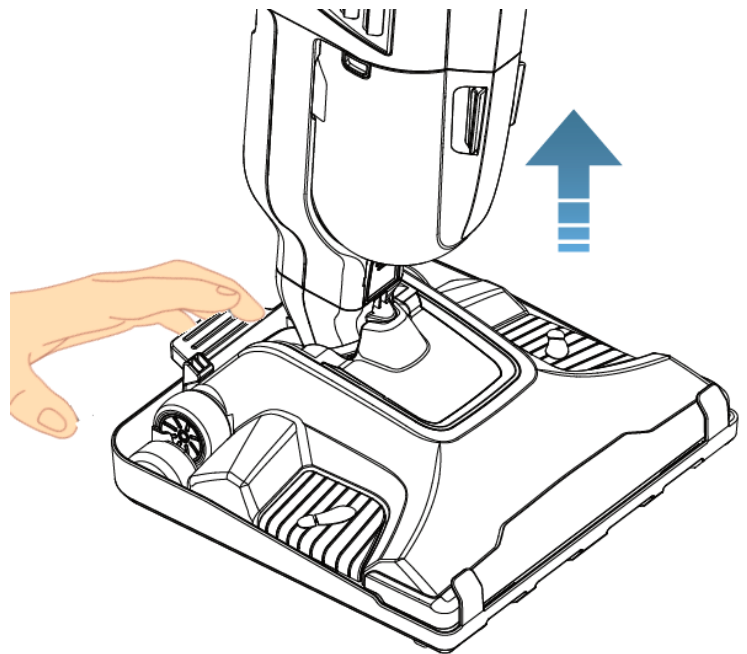
Disassembling the brush cleaning head



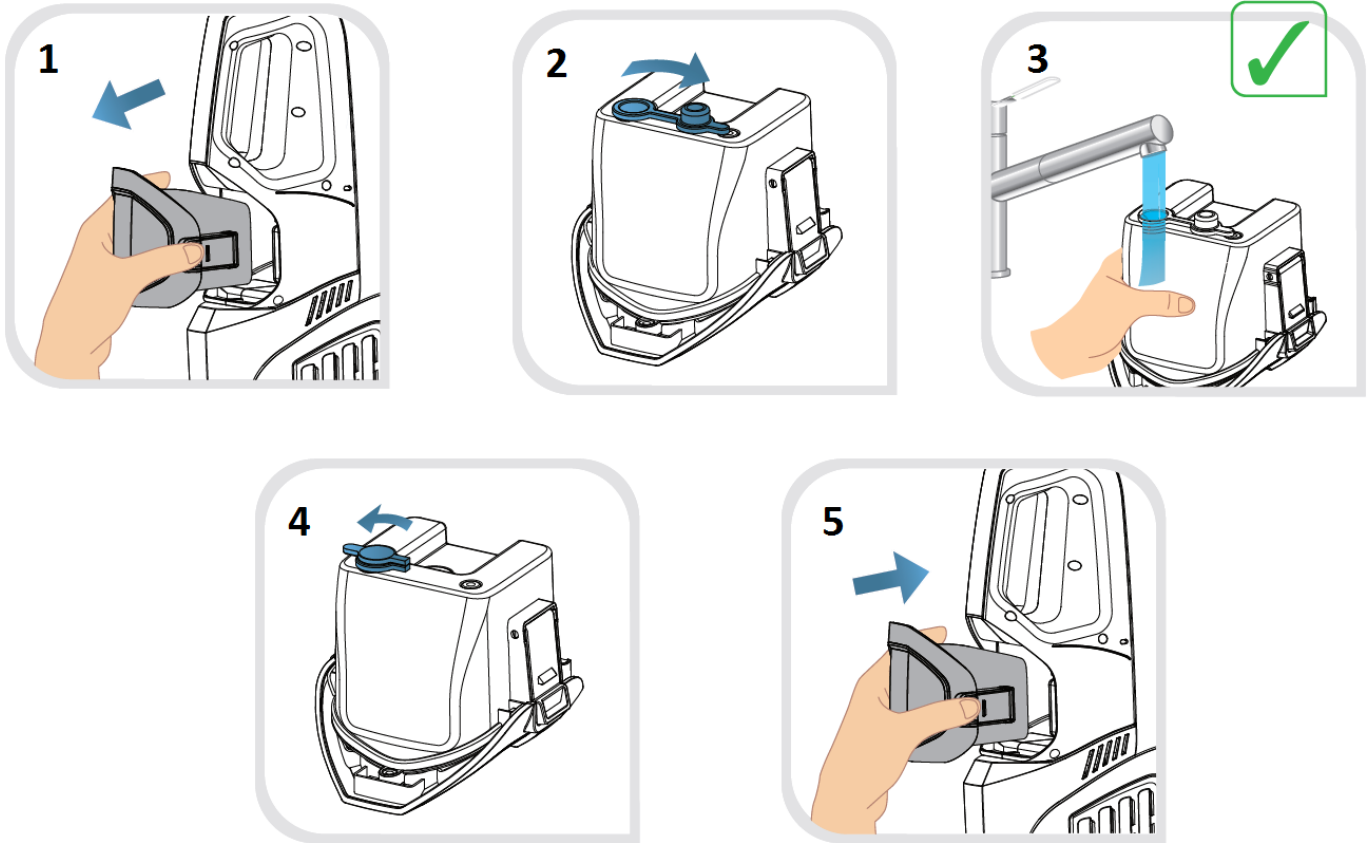
Assembling the carpet roller



Disassembling the carpet roller

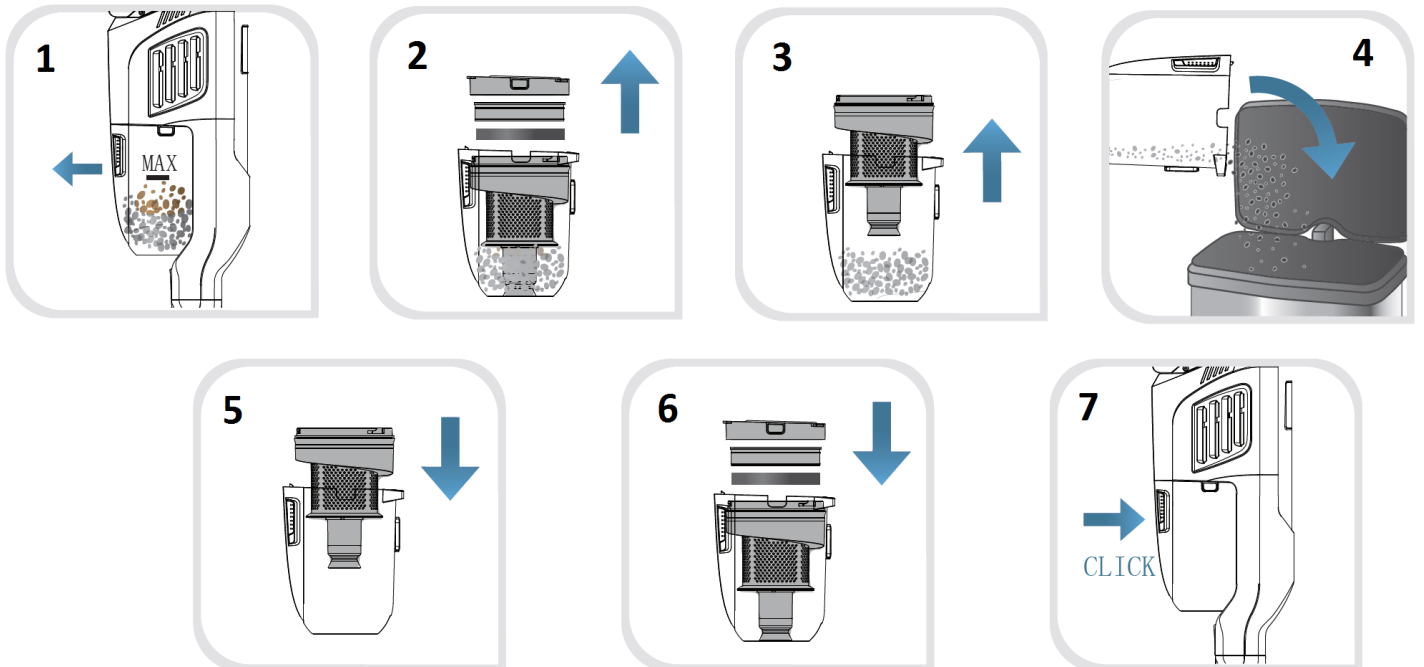


2. Filling in the water tank



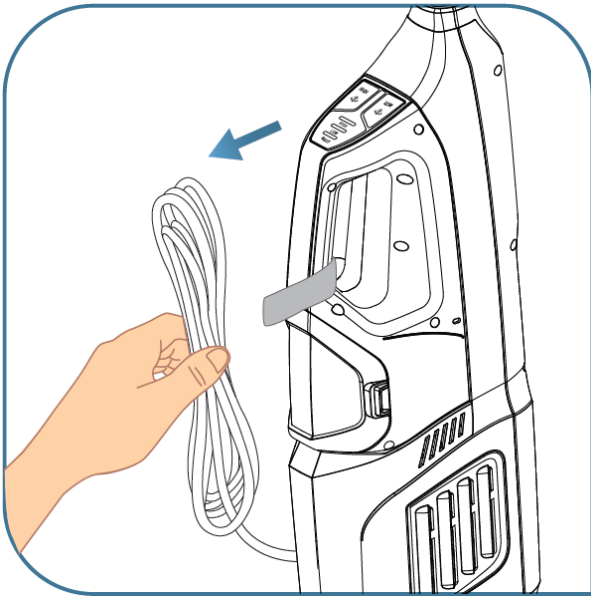
It is mandatory to switch off the appliance when filling in or refilling the water tank.

3. Empty the dust tank

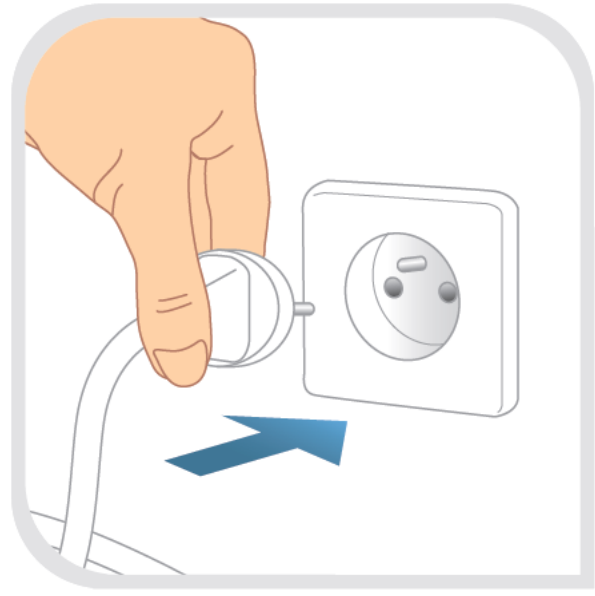


4. Using the appliance

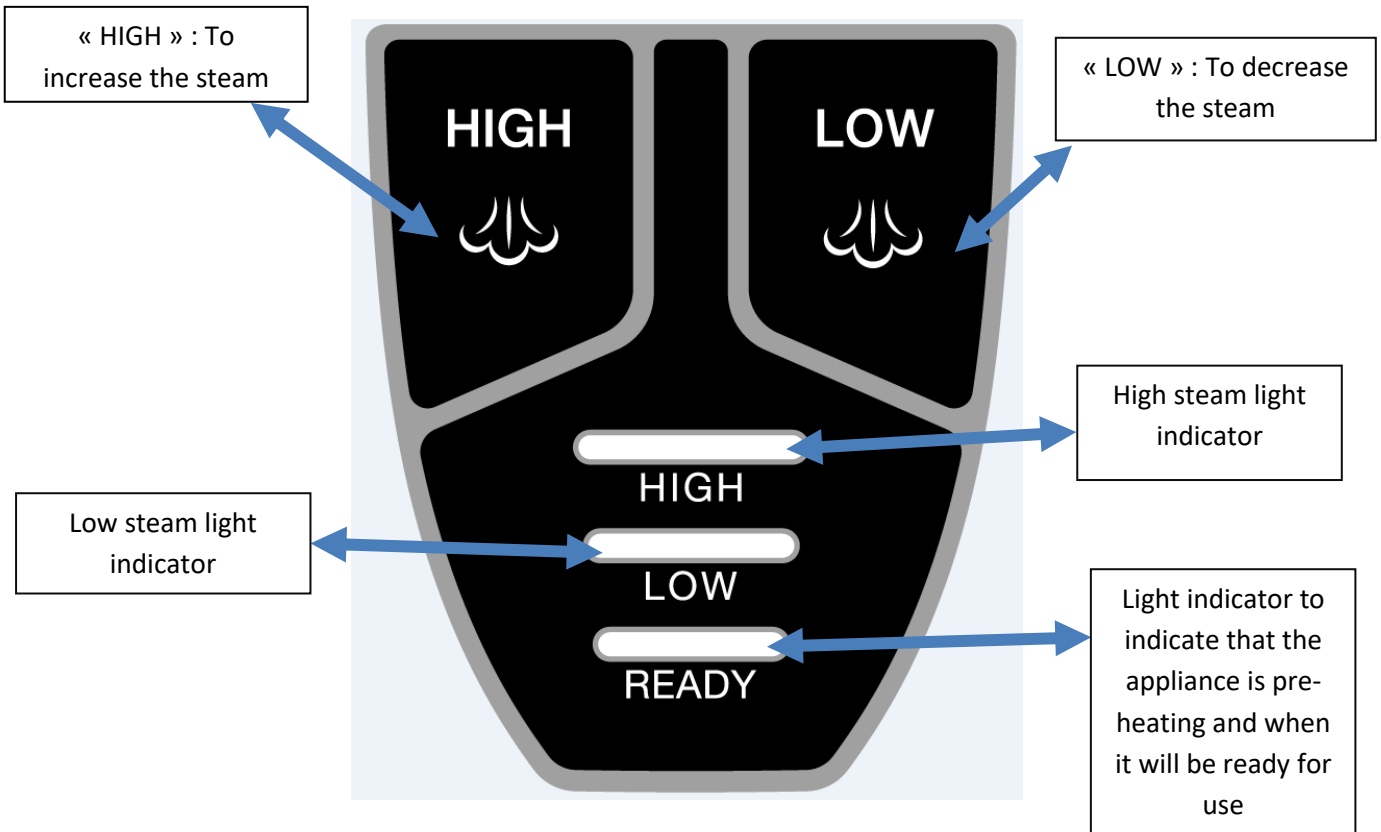
Unroll the power cord



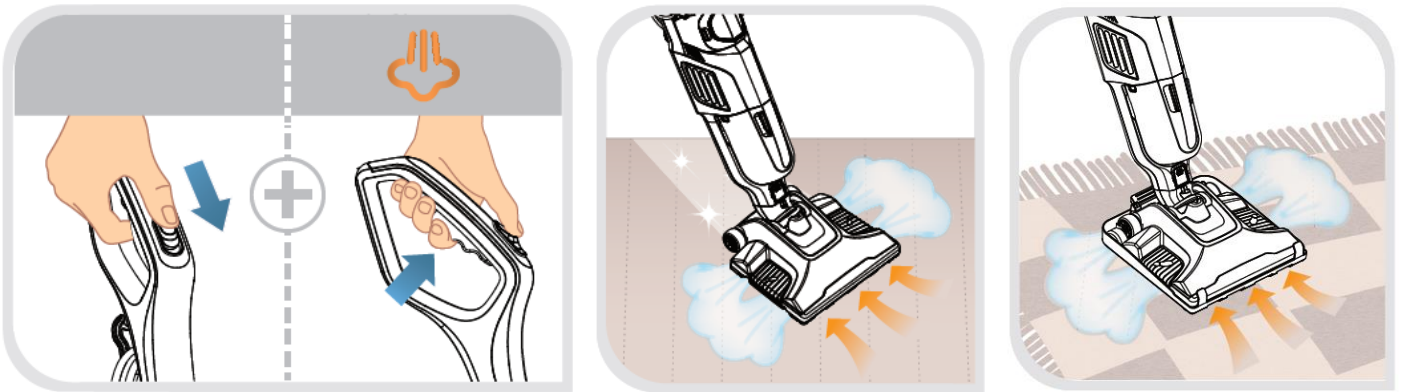
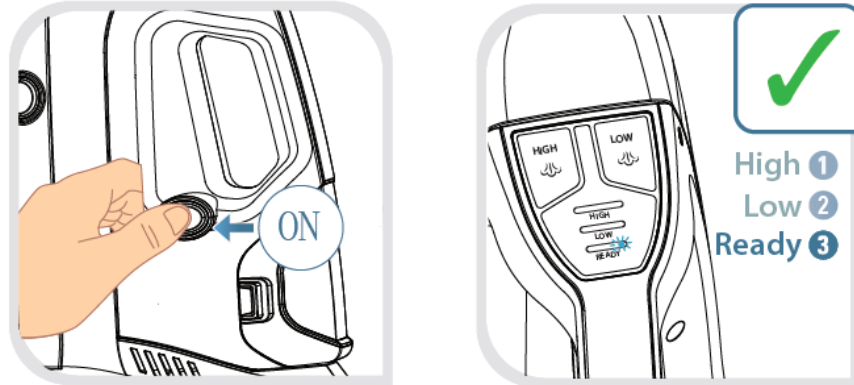
Plug in the power cord



Control panel description



Switching on the steam function



Press on the steam function ON/OFF button, the « READY » light indicator will flash for 30 seconds to indicate the pre-heating stage.

When the « READY » light indicator stops flashing, press at the same timer the steam trigger and the steam trigger unlock button.

You can use the steam function and the vacuum function at the same time, you only need to press on the Vacuum function ON/OFF button.

At the end of your cleaning, press one time on the ON/OFF button to switch off the appliance.

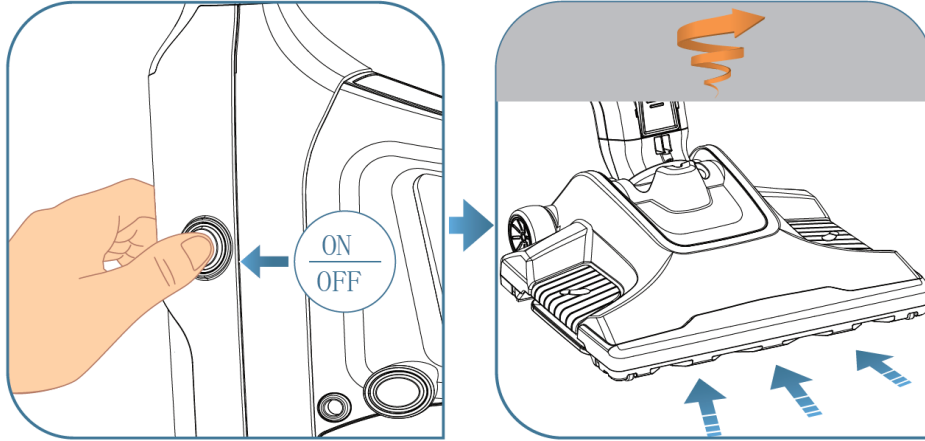
WARNING: THE FULL APPLIANCE HAS TO BE USED TO CLEAN THE FLOOR ONLY, CANNOT BE USED TO CLEAN WINDOW OR WALL SURFACE.

ALWAYS HOLD THE APPLIANCE WHEN IT IS NOT IN THE WALL MOUNTING STORING SPACE. ALWAYS HOLD THE APPLIANCE DURING USE OR WHEN SWITCH OFF.

DO NOT LET THE APPLIANCE ON UPRIGHT POSITION UNATTENDED AND NOT BEING HELD.

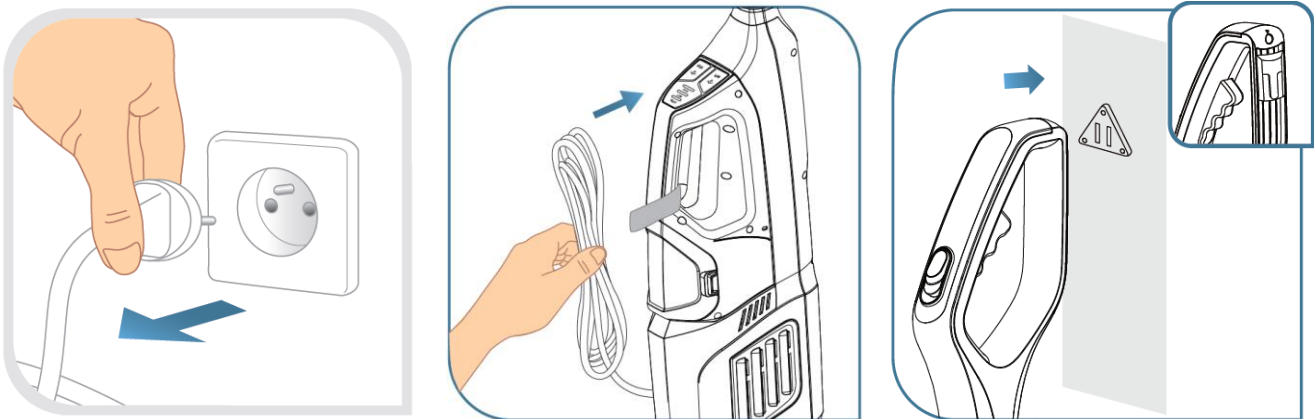
DO NOT LET THE APPLIANCE ON UPRIGHT POSITION IF IT IS NOT STORED ON THE WALL MOUNTING FIXTURE.

Switching on the vacuum function



Press on the Vacuum function ON/OFF button to switch on and press again to switch off.

Storing the appliance



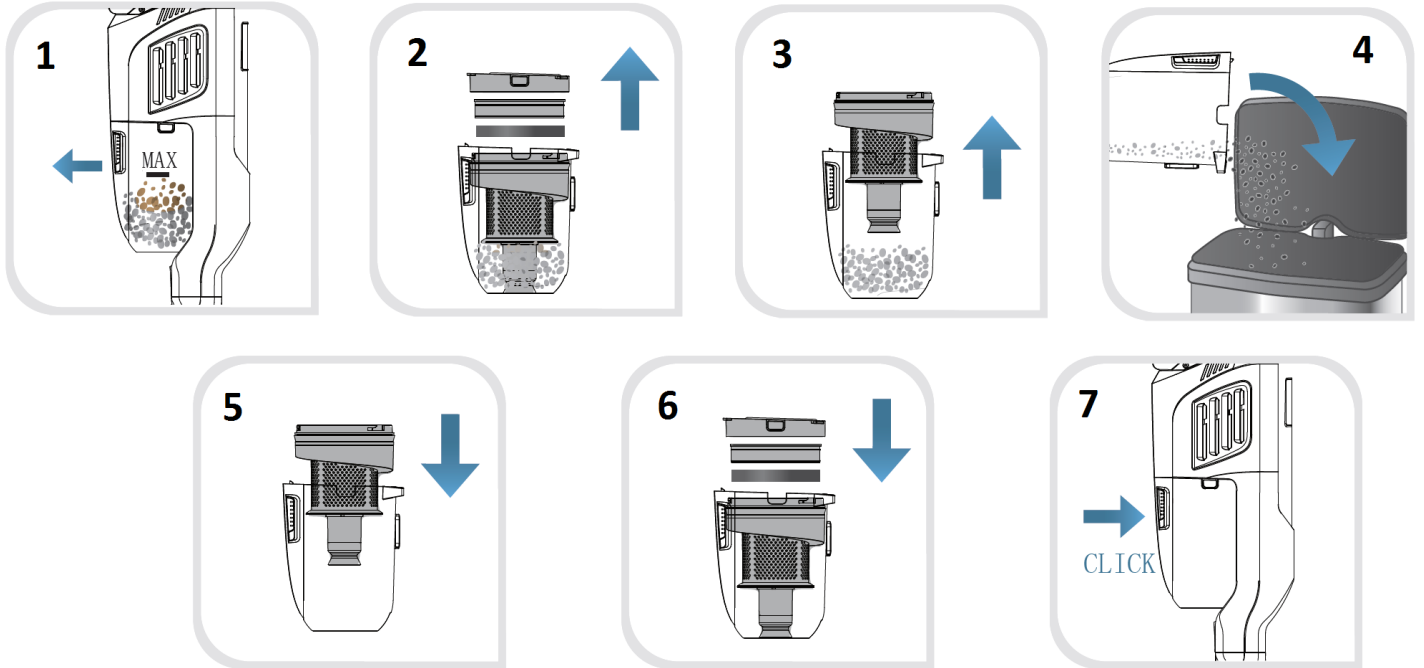
After use, unplug the power cord then roll it on the front of the appliance.
Put the rolled power cord only at the front of the appliance as show on the drawing.

It is mandatory to store your appliance on its wall mounting fixture to avoid any danger of product tilt risk.

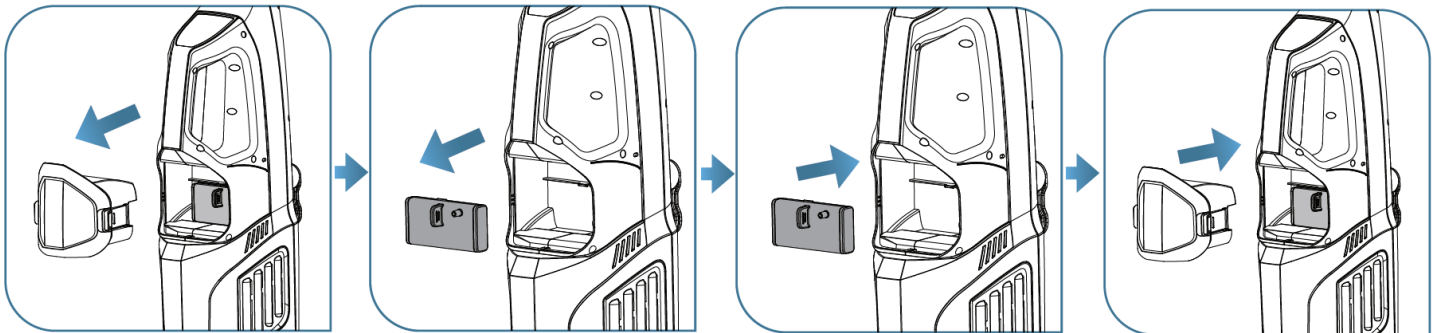
CLEANING AND MAINTENANCE

- ✓ Unplug the appliance.
- ✓ When cleaning, use a soft cloth (or sponge) and neutral cleaner on the exterior surfaces of the appliance.
- ✓ Never put the appliance under the water.

1. Empty the dust tank

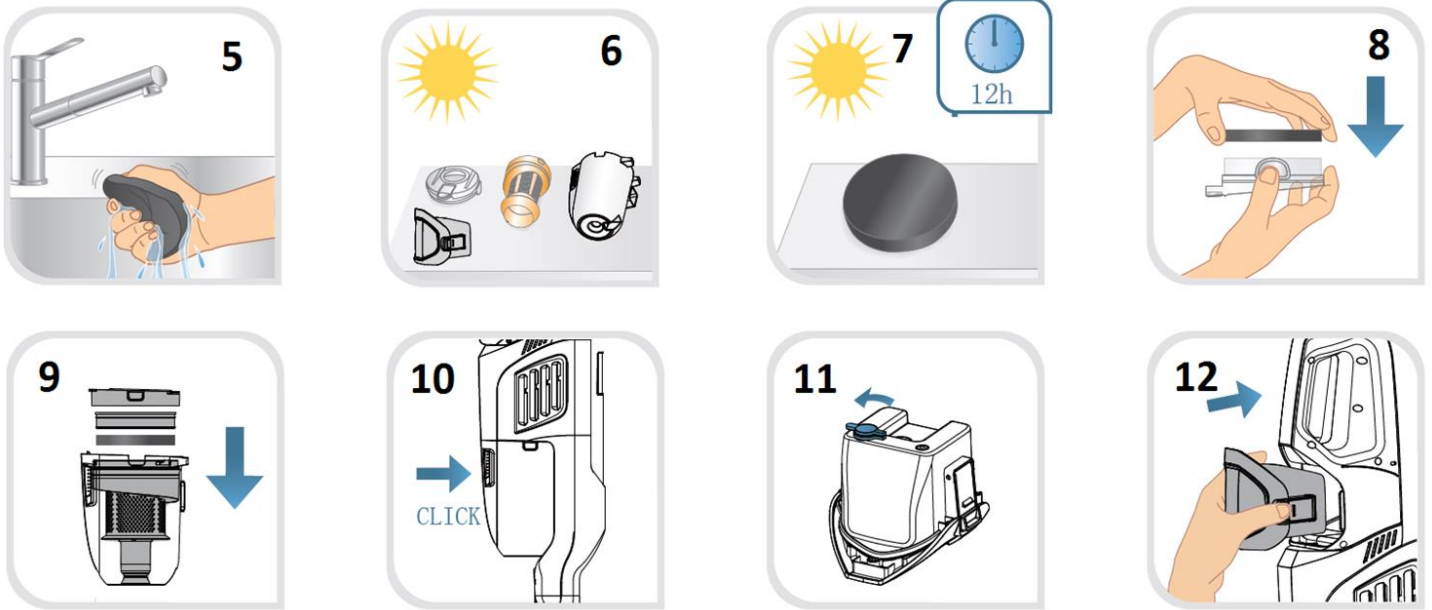


2. Replace the anti-calc box



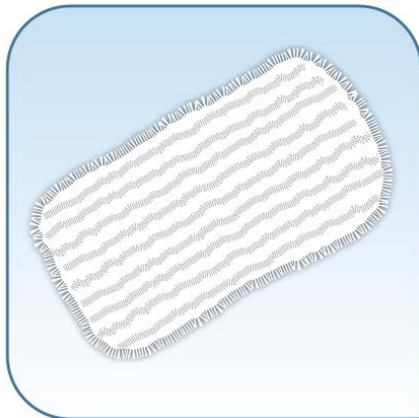
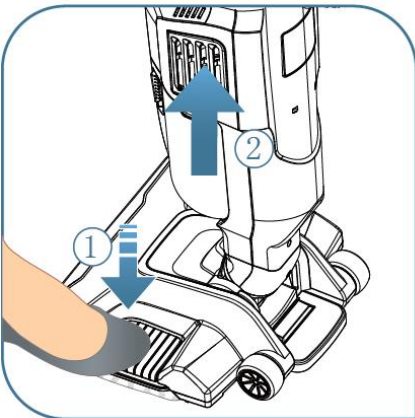
3. Clean the dust tank, filters and water tank





⚠ WARNING: Do not use any toxic, solvent, industrial or harsh cleaning products to avoid damaging your appliance.

4. Retrieve and clean the mop



Press one time on the left then on the right mop plate release button. Take out the mop from the plate and wash it with soapy warm water. Ensure the mop is dry before putting it back on its plate. Put back the mop plate under the Cleaning brush head.

TECHNICAL INFORMATION

Model	TKABV04
Adapter input	220-240V ~ 50/60Hz
Steam power	1200W
Vacuum power	500W

ENVIRONMENT AND RECYCLING

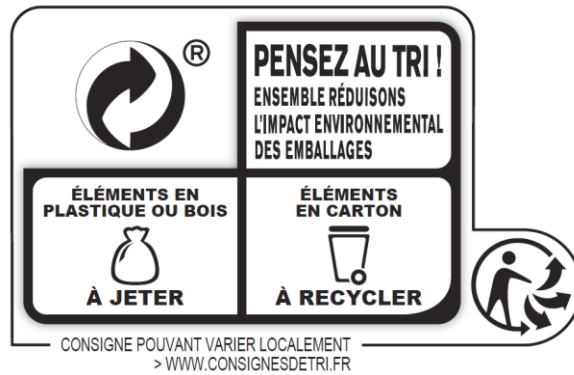


Disposal of old electrical appliances

The European Directive on Waste Electrical and Electronic Equipment (WEEE) requires that old household electrical appliances must not be disposed of in the normal unsorted municipal waste stream. Old appliances must be collected separately in order to optimize the recovery and recycling of the materials they contain, and reduce the impact on human health and the environment.

The crossed out “wheeled bin” symbol on the product reminds you of your obligation, that when you dispose of the appliance, it must be separately collected.

Consumers should contact their local authority or retailer for information concerning the correct disposal of their old appliance.



Vestel France, 17 rue de la Couture – 94563 Rungis CEDEX

Cette notice est aussi disponible sur le site suivant: <http://pieces-detachees.sogedis.fr/>

This manual instruction is available on the following website: <http://pieces-detachees.sogedis.fr/>

