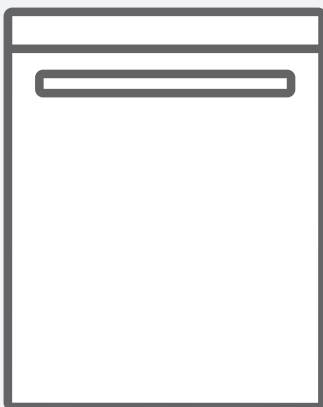


DAEWOO

LAVE-VAISSELLE

DDW-UE1311A

Lave-vaisselle/ Notice d'installation et d'utilisation



■ Lisez cette notice

Cher consommateur, veuillez lire attentivement cette notice d'utilisation et conservez-la pour future consultation.

Si vous cédez ou vendez cet appareil, la notice devra être remise à son nouveau propriétaire.

Cette notice contient des paragraphes sur les instructions de sécurité, les instructions de fonctionnement, les instructions d'installation et le guide de dépannage. Lisez attentivement cette notice avant d'utiliser le lave-vaisselle pour vous aider à le faire fonctionner et à l'entretenir correctement.

■ Avant d'appeler le service après-vente

En vous référant à la section Guide de dépannage, vous pourrez résoudre les problèmes les plus courants par vous-même sans faire appel à un technicien. Si vous ne pouvez pas régler le problème par vous-même, merci de demander de l'aide d'un technicien professionnel.

■ NOTE

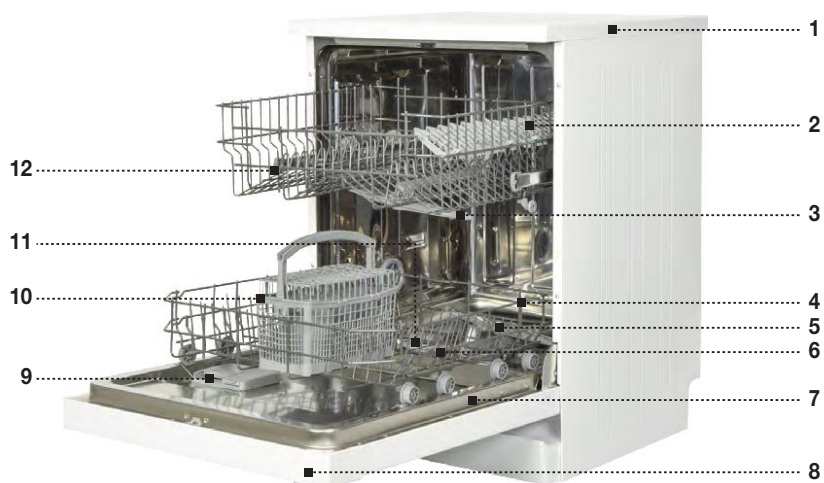
En accord avec la politique d'évolution constante et de mise à jour du produit de la société, le fabricant peut apporter des modifications au produit sans préavis.

Si vous perdez ce guide d'utilisation ou que celui-ci n'est pas à jour, vous pouvez obtenir un nouveau guide d'utilisation auprès du fabricant ou du fournisseur responsable.

SOMMAIRE

• Présentation de l'appareil.....	3
• Caractéristiques techniques.....	4
• Conformité aux normes et données d'essai	4
Informations et recommandations de sécurité	5
• Recyclage.....	5
• Informations de sécurité.....	5
• Recommandations	7
• Ne pas laver en lave-vaisselle	7
Installation du lave-vaisselle	8
• Positionnement du lave-vaisselle.....	8
• Raccordement d'eau.....	8
• Tuyau d'arrivée d'eau	8
• Tuyau de vidange	9
• Raccordement électrique.....	10
• Installation du lave-vaisselle sous un plan de travail	10
Avant la première utilisation	12
• Importance de la quantité de calcaire dans l'eau	12
• Chargement du sel dans le réservoir de l'adoucisseur d'eau	12
• Bandelette de test de la dureté de l'eau	13
• Tableau des réglages en fonction de la dureté de l'eau.....	14
• Adoucisseur d'eau.....	14
• Réglage	14
• Détergent.....	15
• Remplissage du compartiment à détergent.....	15
• Détergents combinés	16
• Remplissage du compartiment à produit de rinçage et réglage du doseur	17
Chargement du lave-vaisselle	18
• Chargement des paniers.....	18
• Autres chargements des paniers	19
Description des programmes.....	21
• Description des programmes	21
Bandeau de contrôle	22
• Description du bandeau de contrôle	22
• Modification d'un programme	24
• Annulation d'un programme	24
• Mettre la machine hors tension	24
Entretien et nettoyage.....	25
• Filtres	25
• Bras de lavage.....	26
• Filtre du tuyau d'arrivée d'eau	26
Codes de dysfonctionnement et que faire en cas de panne	27
Informations pratiques et utiles	30

PRÉSENTATION DE L'APPAREIL



- 1. Plan de travail
- 2. Panier supérieur avec grilles mobiles
- 3. Bras de lavage supérieur
- 4. Panier inférieur
- 5. Bras de lavage inférieur
- 6. Filtres
- 7. Plaque signalétique

- 8. Panneau de commande
- 9. Distributeur de produits de lavage et de rinçage
- 10. Panier à couverts
- 11. Bac à sel
- 12. Verrou de sécurité du panier supérieur



13. Unité de séchage actif

Ce système offre de meilleures performances de séchage pour votre vaisselle.

Caractéristiques techniques

Capacité	13 couverts
Hauteur	850 mm
Hauteur (sans plan de travail)	820 mm
Largeur	598 mm
Profondeur	598 mm
Poids net	47 kg
Alimentation électrique	220-240 V-50 Hz
Puissance totale	1900 W
Puissance de chauffage	1800 W
Puissance de la pompe	100 W
Puissance de la pompe de vidange	30 W
Pression au robinet d'arrivée d'eau	0,03 MPa (0,3 bar)-1 MPa (10 bar)
Intensité	10 A

Le fabricant se réserve le droit de modifier la conception et les caractéristiques techniques.

Conformité aux normes et aux données de test/ Déclaration de conformité UE

Ce produit répond aux exigences de toutes les directives européennes en vigueur ainsi qu'à toutes les normes harmonisées correspondantes, qui prévoient le marquage CE.

INFORMATIONS ET RECOMMANDATIONS DE SÉCURITÉ

Recyclage

- Certains composants et l'emballage de votre lave-vaisselle sont fabriqués à partir de matériaux recyclables.
- Les éléments en matière plastique portent les inscriptions internationales : (>PE< , >PS< , >POM< , >PP< ,)
- Les éléments en carton sont fabriqués à partir de papier recyclé et doivent être déposés dans les bacs de tri sélectif prévus à cet effet.
- Ne pas placer ces matériaux dans les bacs à déchets. Les déposer dans un centre de recyclage.
- Contacter les centres concernés pour obtenir des informations sur les méthodes et points de mise au rebut.

Informations de sécurité

Dès réception de votre appareil

- Vérifiez que le lave-vaisselle ou son emballage est exempt de tout dommage. Ne démarrez jamais un appareil lorsqu'il est endommagé de quelque manière ; veuillez contactez le service après-vente agréé.
- Déballez les matériaux d'emballage comme indiqué et mettez-les au rebut conformément aux règles applicables.

Points importants pendant l'installation du lave-vaisselle

- Installez votre lave-vaisselle dans un endroit adéquat, ne posant pas de risque pour la sécurité et de niveau.
- Procédez à l'installation et au raccordement de votre lave-vaisselle en suivant les instructions.
- Ce lave-vaisselle ne doit être installé et réparé que par un service après vente agréé.
- N'utilisez que les pièces détachées d'origine.
- Avant l'installation, vérifiez que le lave-vaisselle est débranché.
- Vérifiez que votre prise électrique est conforme aux normes en vigueur.
- Tous les branchements électriques doivent correspondre aux valeurs indiquées sur la plaque signalétique.
- Très important : vérifiez que le lave-vaisselle n'est pas posé sur le câble d'alimentation.
- Ne branchez jamais le lave-vaisselle au moyen d'une rallonge électrique ou d'une prise multiple. La prise doit être facilement accessible une fois le lave-vaisselle installé.
- Après avoir installé le lave-vaisselle sur un emplacement adéquat, faites-le fonctionner à vide lors de la première utilisation.

Usage quotidien

- Ce lave-vaisselle est exclusivement destiné à un usage domestique. Ne l'utilisez à aucune autre fin. Toute utilisation du lave-vaisselle à des fins commerciales annule la garantie.
- N montez pas, ne vous asseyez pas ou ne placez pas de charge sur la porte ouverte du lave-vaisselle : il pourrait se renverser.
- Ne placez jamais dans le distributeur de détergent et de produit de lavage de votre lave-vaisselle d'autres produits que ceux spécialement conçus pour le lave vaisselle. À défaut, notre société ne saurait être tenue responsable de tout dommage que pourrait subir votre lave-vaisselle.
- L'eau contenue dans la cuve de lavage du lave-vaisselle n'est pas potable. Ne la buvez pas.

- Du fait du danger d'explosion, ne placez aucun dissolvant chimique ou solvant dans le lave-vaisselle.
- Vérifiez que les objets en plastique résistent à la chaleur avant de les laver en lave-vaisselle.
- Cet appareil peut être utilisé par des enfants âgés d'au moins 8 ans et des personnes avec des capacités physiques, sensorielles ou mentales réduites ou sans expérience ni connaissances, s'ils sont supervisés, ont reçu des instructions relatives à l'utilisation sécurisée de l'appareil et comprennent les dangers y associés. Ne permettez pas à de jeunes enfants de jouer avec l'appareil. Le nettoyage et l'entretien par l'utilisateur ne doivent être effectués par des enfants que lorsqu'ils bénéficient d'une supervision.
- Seuls les objets adaptés au lavage en lave-vaisselle doivent être introduits dans le lave-vaisselle. En outre, ne dépassez pas la capacité de chargement des paniers. À défaut, notre société ne saurait être tenue responsable de toute rayure ou de toute formation de rouille sur la paroi interne de votre lave-vaisselle causée par des mouvements du panier.
- A cause, notamment, d'un débordement d'eau chaude possible, n'ouvrez jamais la porte du lave-vaisselle en aucune circonstance pendant le fonctionnement. Un dispositif de sécurité met le lave-vaisselle à l'arrêt en cas d'ouverture de la porte.
- Pour éviter de possibles accidents, ne laissez pas la porte de votre lave-vaisselle ouverte à l'arrêt.
- Installez les couteaux et autres objets pointus dans le panier à couvert, pointe en bas. Si le cordon d'alimentation est endommagé, il doit être remplacé par le fabricant, son agent de service ou un technicien qualifié afin d'éviter tout danger. Cet appareil n'est pas destiné, à être utilisé par des personnes (notamment des enfants) dont les capacités physiques, sensorielles ou intellectuelles sont réduites, ou par des personnes manquant d'expérience ou de connaissances, à moins que celles-ci ne soient sous surveillance ou qu'elles aient reçu des instructions quant à l'utilisation de l'appareil par une personne responsable de leur sécurité.

Pour la sécurité des enfants

- Après le déballage du lave-vaisselle, veillez à tenir les matériaux d'emballage hors de portée des enfants.
- Ne laissez pas les enfants jouer avec ou mettre en marche le lave-vaisselle.
- Rangez les détergents et produits de rinçage hors de portée des enfants.
- Tenir les enfants à l'écart du lave-vaisselle lorsqu'il peut contenir des résidus de substances de nettoyage.
- Veillez à ce que votre ancien lave-vaisselle ne pose aucun risque à vos enfants. Il est arrivé que des enfants s'enferment à l'intérieur de lave-vaisselles usagés. Pour prévenir cette situation, brisez le système de verrouillage du lave-vaisselle et arrachez les câbles électriques avant sa mise au rebut.

En cas de dysfonctionnement

- Tout défaut de fonctionnement du lave-vaisselle doit impérativement être réparé par une personne qualifiée. Toute réparation réalisée par une personne autre qu'un technicien de service après vente agréé entraînera l'annulation de la garantie.
- Avant d'effectuer toute réparation sur le lave-vaisselle, prenez soin de le débrancher du réseau électrique. Coupez les fusibles ou débranchez le lave-vaisselle. Ne pas tirer sur le câble pour débrancher le lave-vaisselle. Prenez soin de fermer le robinet d'arrivée d'eau.

Recommandations

- Pour ne pas gaspiller l'eau et l'énergie, enlevez les gros résidus d'aliments avant de mettre la vaisselle dans le lave vaisselle. Mettez le lave-vaisselle en marche après l'avoir entièrement chargé.
- N'utilisez le programme de trempage que si nécessaire.
- Installez les objets creux tels que les bols, verres et pots de manière à ce qu'ils soient tournés vers le bas.
- Il est conseillé de ne pas surcharger le lave-vaisselle et de ne pas y mettre de vaisselle non prévue pour le lavage en lave-vaisselle.

Ne pas laver en lave-vaisselle

- Cendres de cigarettes, restes de bougie, cirage, substances chimiques, matériaux à base d'alliages ferreux.
- Fourchettes, cuillères et couteaux à manche de bois, de corne ou d'ivoire ou incrusté de nacre ; objets collés, peinture, articles maculés de produits chimiques abrasifs, acides ou basiques.
- Objets en plastique ne résistant pas à la chaleur, récipients de cuivre ou étamés.
- Objets en aluminium et en argent (ils peuvent se décolorer ou se ternir).
- Certains verres fragiles, les porcelaines ornées de motifs décoratifs imprimés, qui s'estompent même après le premier lavage, certains articles de cristal, qui perdent leur transparence avec le temps, les couverts collés ne résistant pas à la chaleur, les verres de cristal au plomb 25-30 %, les planches à découper, les articles fabriqués avec de la fibre synthétique.
- Les articles absorbants tels que les éponges ou les torchons ne sont pas lavables en lave-vaisselle.

▲ Attention !

Dès maintenant, prenez soin d'acheter uniquement des articles lavables en lave-vaisselle.

INSTALLATION DU LAVE-VAISSELLE

Positionnement du lave-vaisselle

Pour installer votre lave-vaisselle, prenez soin de choisir un endroit où vous pourrez facilement charger et décharger votre vaisselle.

N'installez pas votre lave-vaisselle dans un lieu où la température ambiante peut descendre sous 0 °C.

Avant de le positionner, sortez le lave-vaisselle de son emballage en respectant les avertissements apposés sur celui-ci.

Positionnez le lave-vaisselle à proximité d'une arrivée et évacuation d'eau. Vous devez installer votre lave-vaisselle de manière à ne pas modifier les raccords une fois ceux-ci effectués.

Ne saisissez pas le lave-vaisselle par la porte ou par le panneau de commande pour la déplacer.

Prenez soin de laisser un espace autour du lave-vaisselle de manière à pouvoir le déplacer facilement d'avant en arrière pendant le nettoyage.

Prenez soin de ne pas coincer les tuyaux d'arrivée d'eau et de vidange en positionnant le lave-vaisselle.

En outre, prenez soin de ne pas coincer le câble électrique sous le lave-vaisselle.

Réglez les pieds réglables du lave-vaisselle de manière à ce qu'il soit à niveau et bien stable. Le bon positionnement du lave-vaisselle est essentiel pour une bonne ouverture et fermeture de la porte.

Si la porte de votre lave-vaisselle ne se ferme pas correctement, vérifiez que le lave-vaisselle est de niveau et stable sur le sol ; dans le cas contraire, positionnez le lave-vaisselle de manière stable en agissant sur les pieds réglables.

Raccordement d'eau

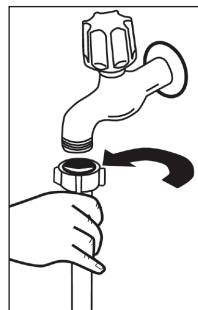
Vérifiez que l'installation de plomberie intérieure convient à l'installation d'un lave-vaisselle.

Nous vous recommandons en outre d'installer un filtre à l'entrée de votre domicile, de manière à éviter qu'une contamination (sable, argile, rouille, etc.) éventuellement transportée dans le réseau d'eau ou dans l'installation de plomberie intérieure cause tout dommage au lave-vaisselle et à prévenir tous désagréments tels que le jaunissement de la vaisselle ou la formation de dépôts après le lavage.

Tuyau d'arrivée d'eau

N'utilisez jamais le tuyau d'arrivée d'eau de votre ancien lave-vaisselle. Utilisez le tuyau neuf fourni avec votre lave-vaisselle.

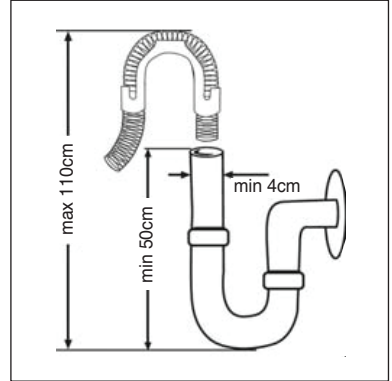
Avant de raccorder le tuyau d'arrivée d'eau neuf ou longtemps inutilisé à votre robinet faites couler de l'eau du robinet pendant un moment. Raccordez à la main le tuyau d'arrivée d'eau directement au robinet d'arrivée. La pression au robinet doit être au minimum de 0,03 Mpa et au maximum de 1 Mpa. Si la pression d'eau est supérieure à 1 Mpa, installez un dispositif réducteur de pression entre le robinet et le tuyau.



Une fois les raccords effectués, ouvrez le robinet à fond et vérifiez l'étanchéité. Pour la sécurité de votre lave-vaisselle, prenez soin de toujours fermer le robinet d'arrivée après la fin de chaque programme.

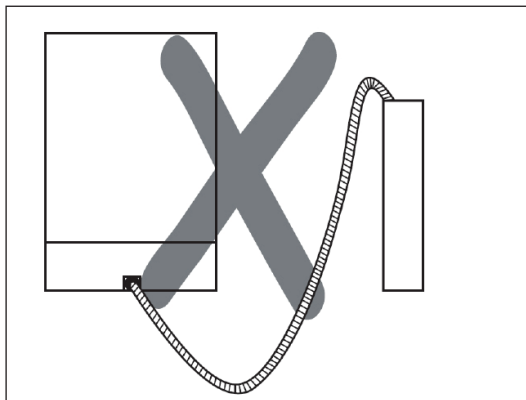
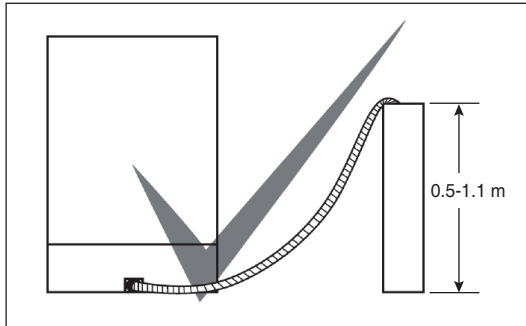
Tuyau de vidange

On peut raccorder le tuyau de vidange, soit directement à une vidange fixe, soit au raccord spécial sous l'évier. Au moyen d'un tuyau coudé spécial (si disponible), on peut vidanger le lavevaisselle directement dans l'évier en accrochant le tuyau coudé au bord de l'évier. Ce raccordement doit se trouver au minimum à 50 cm et au maximum à 110 cm du niveau du sol.



AVERTISSEMENT !

Il ne faut pas modifier la longueur du tuyau de vidange, car l'appareil ne pourra pas vidanger pas correctement. Dans ce cas, notre société déclinera toute responsabilité.



Raccordement électrique

La prise avec terre de votre lave-vaisselle doit être raccordée à une prise avec mise à la terre dont la tension et l'intensité correspondent aux valeurs prévues (suivant les normes en vigueur).

Si votre logement ne comporte pas d'installation avec mise à la terre, faites réaliser ce type d'installation par un électricien qualifié. En cas d'utilisation sans mise à la terre, notre société dégage toute responsabilité pour toute perte d'usage qui pourrait se produire.

Intensité du fusible intérieur : 10-16 A.

Votre lave-vaisselle est configurée pour fonctionner en 220-240 V. Si votre domicile est en 110 V, intercalez un transformateur 110/220 V - 3 000 W. Le lave-vaisselle doit être débranché pendant le positionnement. Utiliser toujours la prise isolée fournie avec l'appareil.

À basse tension, l'efficacité de votre lave-vaisselle sera inférieure.

Si le câble d'alimentation est endommagé, il doit être remplacé par le fabricant, son service après-vente ou une personne de qualification similaire, afin d'éviter un danger. Dans le cas contraire, des accidents peuvent se produire.

Pour des raisons de sécurité, prenez soin de toujours débrancher la prise à la fin du programme.

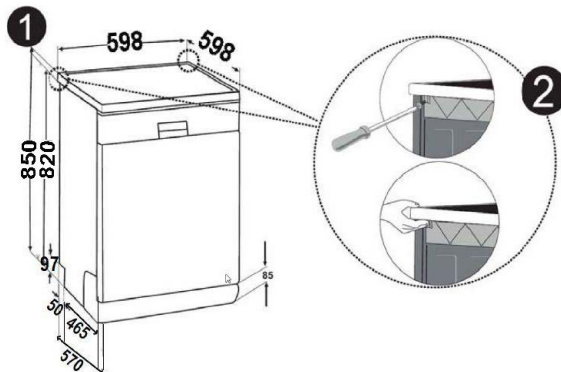
Afin d'éviter une électrocution, évitez de débrancher l'appareil lorsque vos mains sont mouillées

Débranchez toujours votre lave-vaisselle par la prise. Ne jamais tirer le câble électrique lui-même.

Installation sous un plan de travail

Si vous souhaitez installer votre lave-vaisselle sous un plan de travail, vérifiez que vous disposez d'un espace suffisant sous le plan de travail et que l'installation électrique et la plomberie vous le permettent. ❶

Si vous jugez que l'espace sous le plan de travail de votre cuisine est suffisant pour installer votre lave-vaisselle, retirez le plan de travail du lave-vaisselle comme le montre l'illustration. ❷

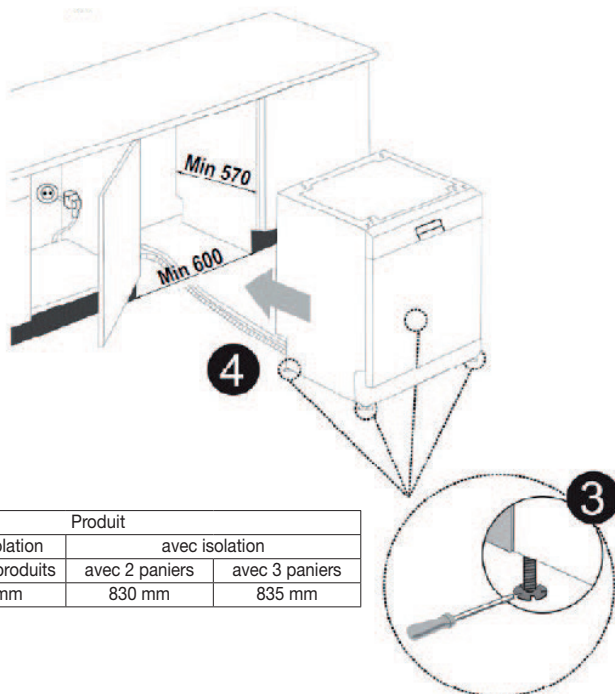


AVERTISSEMENT !

Le support vertical sous lequel vous installerez votre lave-vaisselle en enlevant son plan de travail doit être stable afin d'éviter tout déséquilibre.

Pour retirer le plan de travail du lave-vaisselle, déposez les vis qui maintiennent le plan de travail situées à l'arrière du lave-vaisselle. Poussez ensuite le panneau 1 cm de l'avant vers l'arrière et soulevez-le. ❷

Réglez les pieds du lave-vaisselle en fonction de la pente du sol et du niveau. ③
 Installez votre lave-vaisselle en la poussant sous le plan de travail en prenant soin de ne pas plier ou écraser les tuyaux. ④



	Produit		
	sans isolation	avec isolation	
	Tous les produits	avec 2 paniers	avec 3 paniers
Hauteur	820 mm	830 mm	835 mm

AVERTISSEMENT !

Une fois le plan de travail retiré, le lavevaisselle doit être placé dans un endroit fermé dont les dimensions sont indiquées (Voir fig. 4)

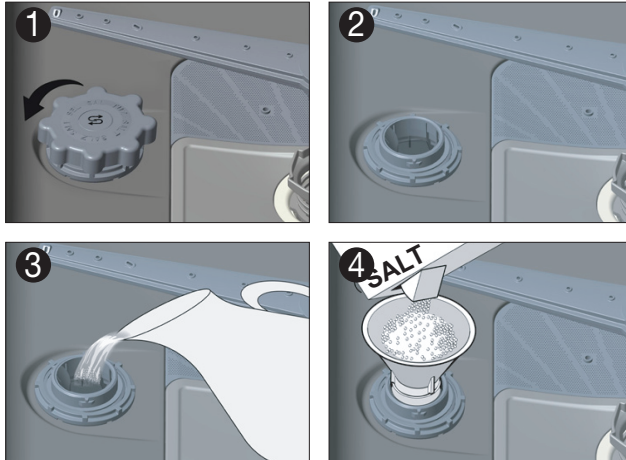
AVANT LA PREMIERE UTILISATION

- Vérifiez que les caractéristiques techniques du réseau électrique et d'alimentation en eau correspondent aux valeurs indiquées dans les instructions d'installation du lave-vaisselle.
- Retirez tous les matériaux d'emballage de l'intérieur du lave-vaisselle.
- Réglez l'adoucisseur d'eau.
- Ajoutez 1 kg de sel dans le bac à sel et complétez avec de l'eau jusqu'en haut du bac à sel.
- Remplissez le bac à produit de rinçage.

Importance de la quantité de calcaire dans l'eau

Pour un bon résultat, le lave-vaisselle doit fonctionner avec de l'eau adoucie, moins calcaire. A défaut, des résidus de calcaire blancs se déposeront sur la vaisselle et à l'intérieur du lave-vaisselle, ce qui affectera négativement la performance de lavage et de rinçage du lave-vaisselle et le brillant de la vaisselle. Quand l'eau traverse l'adoucisseur, elle est débarrassée des ions responsables de sa dureté et atteint le degré de douceur désiré pour obtenir le meilleur résultat de lavage. Selon le degré de dureté de l'eau, ces ions s'accumulent rapidement à l'intérieur de l'adoucisseur. Il faut donc régénérer le système adoucisseur avec du sel pour lave-vaisselle de manière à ce qu'il fonctionne aussi bien au cours du lavage suivant.

Chargement du sel dans le réservoir de l'adoucisseur d'eau



Utilisez du sel spécifique pour adoucisseur de lave-vaisselle. Pour mettre le sel dans le réservoir de l'adoucisseur, enlevez d'abord le panier inférieur, puis dévissez le bouchon en le tournant dans le sens inverse des aiguilles d'une montre. ① et ② ;

A la première utilisation du lave vaisselle, remplissez le réservoir avec 1 kg de sel et compléter avec de l'eau ③ jusqu'au niveau haut du réservoir.

Si l'entonnoir ④ est livré avec le lave vaisselle, il facilitera le remplissage du sel.

Nettoyer le filetage et revissez le bouchon.

Enlevez **impérativement** le sel ayant pu tomber à côté du réservoir, sur le fond inox.

Si vous ne faites pas de lavage immédiatement après avoir mis du sel, mettez en marche un programme court de lavage avec le lave-vaisselle vide afin d'éviter d'endommager l'intérieur du lave vaisselle (corrosion) en raison du débordement de sel dans l'appareil lors du remplissage du réservoir. Ainsi, le surplus de sel sera immédiatement enlevé au moment de l'opération de lavage.

Lorsque vous commencez à faire fonctionner votre lave-vaisselle, le réservoir du sel se remplit d'eau. Pour cette raison, mettez le sel dans le réservoir avant de commencer à utiliser votre appareil (comme indiqué ci-dessus)

Si vous mettez du sel en tablette dans le réservoir, ne le remplissez pas entièrement.

Nous vous recommandons d'utiliser du sel en grains ou en poudre.

Ne mettez jamais du sel de table dans votre lave vaisselle. Dans le cas contraire, la fonction de l'adoucisseur peut diminuer au fil du temps.

Quand le témoin indicateur de sel qui se trouve sur le panneau de commande s'allumera, remplissez à nouveau le réservoir de sel.

Si votre lave-vaisselle est équipé d'un indicateur du niveau de sel, vous pouvez vérifier si la quantité de sel est suffisante pour le bon fonctionnement de votre appareil. Vérifier l'indicateur transparent du couvercle du bac de sel. S'il est vert, le niveau de sel est suffisant. S'il est transparent, vous devez ajouter du sel.

Bandelette de test de la dureté de l'eau

L'efficacité de lavage de votre lave vaisselle dépend du degré de dureté de l'eau de robinet.

Pour cette raison, votre lave vaisselle est équipée d'un système qui réduit la dureté de l'eau d'alimentation.

L'efficacité du lavage augmentera avec un bon réglage du système. Pour en connaître le niveau de dureté de l'eau dans votre région, contactez votre fournisseur d'eau. Vous pouvez aussi faire le test avec la bande test de contrôle (si livré avec votre lave vaisselle). Ce contrôle vous permettra de modifier le réglage de l'adoucisseur.

Ouvrez la bandelette de contrôle	Faites couler l'eau du robinet pendant 1 min.	Plongez la bandelette de contrôle dans l'eau pendant 1 sec.	Retirez la bandelette de contrôle et secouez-la.	Attendez 1 min.	Réglez votre lave-vaisselle en fonction du degré de dureté de l'eau constaté.
----------------------------------	---	---	--	-----------------	---

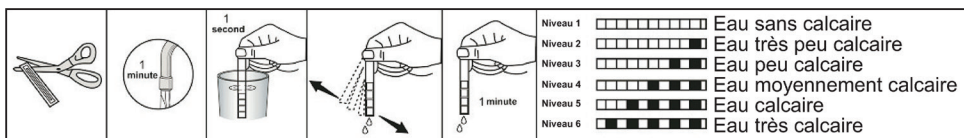


Tableau des réglages en fonction de la dureté de l'eau

Niveau	Allemand dH	Français dF	Anglais dE	Indicateur
1	0-5	0-9	0-6	L1 s'affiche à l'écran.
2	6-11	10-20	7-14	L2 s'affiche à l'écran.
3	12-17	21-30	15-21	L3 s'affiche à l'écran.
4	18-22	31-40	22-28	L4 s'affiche à l'écran.
5	23-31	41-55	29-39	L5 s'affiche à l'écran.
6	32-50	56-90	40-63	L6 s'affiche à l'écran.

Si le degré de dureté est supérieur à 90 dF (dureté française) ou si vous utilisez de l'eau du puits, nous préconisons d'utiliser un filtre et un dispositif de traitement de l'eau.

Adoucisseur d'eau

Ce lave-vaisselle est équipé de l'adoucisseur d'eau qui permet d'obtenir une eau pauvre en calcaire pour un bon résultat de lavage. L'adoucisseur doit être réglé en fonction de la dureté de l'eau de votre région. A ce sujet, prenez contact avec votre compagnie distributrice des eaux ou utilisez une bandelette de test.

Réglage



- Allumez la machine en appuyant sur le bouton Marche /Arrêt.
- Une fois que la machine est allumée, appuyez immédiatement sur le bouton « P » (Sélection de Programme) jusqu'à 3".
- Quand « SL » est affiché, lâchez le bouton « P ». Le dernier réglage sera affiché.
- Appuyez sur le bouton « P » pour choisir la dureté de l'eau. Chaque fois que vous appuyez sur le bouton « P », la dureté de l'eau augmente du niveau 1 jusqu'au niveau 6. Puis, le niveau retourne au niveau 1.
- Eteignez la machine pour enregistrer le réglage.
- La dureté de l'eau est réglée au niveau 3 en usine.

Détergent

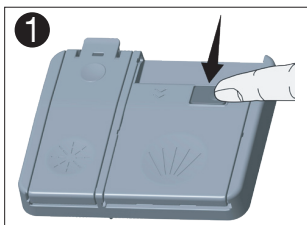
Utilisez un détergent spécialement conçu pour lave-vaisselle domestique.

Des produits de nettoyage contenant des phosphates et du chlore sont proposés sur le marché.

Placez le détergent dans le compartiment avant de démarrer le lave-vaisselle. Conservez les détergents dans des endroits frais et secs, hors de portée des enfants.

Mettez les quantités appropriées afin de préserver l'environnement. Ne pas remplir le compartiment à détergent plus que nécessaire, faute de quoi vos verres pourraient se rayer et le détergent pourrait mal se dissoudre. Pour de plus amples informations sur le détergent que vous utilisez, adressez-vous directement au fabricant du détergent.

Remplissage du compartiment à détergent



Pousser le loquet **1** pour ouvrir le compartiment à détergent comme indiqué sur l'illustration. On peut mesurer la bonne quantité de détergent au moyen des lignes inscrites dans le bac à détergent. Le bac à détergent peut contenir jusqu'à 40 cm³ de détergent. Ouvrir l'emballage de détergent pour lave-vaisselle et verser dans le compartiment lavage **b** 25 cm³ de détergent si votre vaisselle est très sale ou 15 cm³ si elle peu sale. **2** Si votre vaisselle est restée sèche pendant très longtemps, si elle contient des résidus d'aliments

secs et si vous avez surchargé le lave-vaisselle, versez 5 cm³ de détergent dans le compartiment de pré-lavage **a** et démarrez votre lave-vaisselle.

Selon le degré de saleté de votre vaisselle et la dureté de l'eau dans votre région vous devrez moduler la quantité de détergent dans votre lave-vaisselle.



Détergents combinés

Les fabricants de détergent proposent également des détergents combinés dénommés 2 en 1, 3 en 1, 5 en 1 ...

Les détergents 2 en 1 contiennent du détergent + du sel ou du produit de rinçage. En utilisant les détergents 2 en 1, il faut tenir compte des fonctions de la tablette.

Les autres détergents en tablettes comportent du détergent + du produit de rinçage + du sel + diverses autres fonctions.

De manière générale, les détergents combinés donnent des résultats suffisants dans certaines conditions d'utilisation uniquement. Ces détergents contiennent du produit de rinçage et/ ou du sel dans des quantités prédéfinies.

En utilisant ce type de produits :

- Toujours veiller à vérifier les caractéristiques du produit que vous allez utiliser et s'il s'agit d'un produit combiné.
- Vérifiez que le détergent utilisé convient à la dureté de l'eau du réseau auquel le lave-vaisselle est raccordé.
- Suivez les instructions figurant sur l'emballage de ces produits.
- Si ces détergents se présentent en tablettes, ne les placez jamais dans la cuve du lavevaisselle ou dans le panier à couverts. Placez toujours les tablettes dans le compartiment du distributeur de détergent.
- Ces détergents ne donnent de bons résultats que pour certains types d'utilisation. Si vous utilisez ce type de détergents, vous devez contacter le fabricant et vous renseigner sur les bonnes conditions d'utilisation.
- Contactez le fabricant du détergent si vous n'obtenez pas de bons résultats de lavage (si votre vaisselle présente des dépôts de calcaire ou si elle reste humide) après avoir utilisé des détergents 2 en 1 ou 3 en 1. La garantie de votre lave-vaisselle exclut toutes réclamations dues à l'utilisation de ces types de détergents.

Usage conseillé : Pour de meilleurs résultats en utilisant des détergents combinés, mettez quand même du sel et du produit de rinçage dans votre lave-vaisselle et réglez la dureté de l'eau et le doseur de produit de rinçage à la position la plus basse.



Pour les programmes courts, il est préférable d'utiliser des détergents en poudre plutôt que des tablettes. En effet, selon les fabricants, les tablettes se dissolvent différemment en fonction de la température et la durée du cycle de lavage.

▲ Attention !

Si en utilisant ce type de détergent vous rencontrez un problème quelconque que vous n'avez pas rencontré auparavant, contactez directement le fabricant du détergent.

Quand vous arrêtez d'utiliser des détergents combinés

- Remplissez les compartiments à sel et à produit de rinçage.
- Réglez la dureté de l'eau à la position la plus élevée et faites un lavage à vide.
- Réglez ensuite la dureté de l'eau comme indiqué plus haut.
- Procédez au réglage voulu du doseur de produit de rinçage.

Remplissage du compartiment à produit de rinçage et réglage du doseur

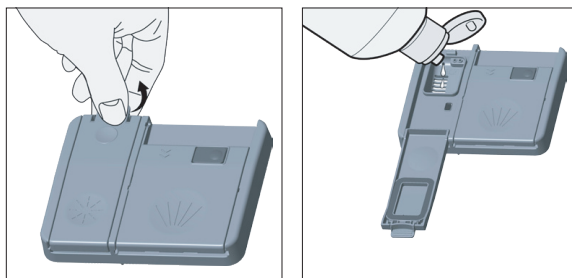
Pour remplir le compartiment du produit de rinçage, ouvrir le couvercle du compartiment du produit de rinçage. Remplir le compartiment de produit de rinçage jusqu'au niveau MAX, puis refermer le couvercle. Veillez à ne pas trop remplir le compartiment du produit de rinçage et essuyez les éclaboussures.

Suivez les étapes ci-après pour modifier le niveau du liquide de rinçage avant de mettre la machine en marche :

- Allumez la machine en appuyant sur le bouton Marche/Arrêt.
- Appuyez sur la touche Haut pendant au moins 5 secondes immédiatement après la mise sous tension de la machine.
- Relâchez le bouton Haut lorsque tous les voyants clignotent deux fois. Le dernier niveau de réglage s'affiche.
- Appuyez sur le bouton Haut ou Bas pour augmenter ou diminuer le niveau de dureté de l'eau.
- Éteignez la machine pour enregistrer les réglages effectués.

Le réglage par défaut est « 4 ».

Si la vaisselle ne sèche pas correctement ou si elle comporte des taches, augmentez le niveau. Si les taches bleues se forment sur votre vaisselle, baissez le niveau.



Niveau	Dose de brillant	Indicateur
1	Le liquide de rinçage n'est pas distribué	r1 s'affiche à l'écran.
2	1 dose est distribuée	r2 s'affiche à l'écran.
3	2 doses sont distribuées	r3 s'affiche à l'écran.
4	3 doses sont distribuées	r4 s'affiche à l'écran.
5	4 doses sont distribuées	r5 s'affiche à l'écran.

CHARGEMENT DU LAVE-VAISSELLE

Si vous mettez correctement votre vaisselle dans le lave-vaisselle, vous l'utiliserez de la meilleure façon en termes de consommation d'énergie et de performance de lavage et de séchage.

Votre lave-vaisselle contient deux paniers de chargement. Vous pouvez utiliser le panier inférieur pour installer les grands ustensiles ronds et profonds tels que les assiettes, les casseroles, les couvercles, les assiettes, les saladiers, les couverts.

Le panier supérieur est destiné au chargement des soucoupes, des assiettes à dessert, des bols, des tasses et des verres. Inclinez les verres à pied contre le bord du panier, les grilles mobiles ou le grillage de maintien des verres et non pas contre les autres ustensiles. Ne pas incliner les verres hauts les uns contre les autres ; il ne seront pas stables et pourront être endommagés.

Il est préférable d'installer les objets fins et étroits dans les parties médianes des paniers.

Vous pouvez placer les cuillères parmi les autres couverts pour les empêcher de se coller les unes aux autres. Pour un meilleur résultat, nous vous conseillons d'utiliser la grille à couverts.

Pour éviter toutes blessures éventuelles, placez toujours les objets pointus et à long manche tels que les fourchettes de service, couteaux à pain, etc. la pointe en bas ou horizontalement dans les paniers.

⚠ Attention !

Placez vos couverts dans le lave-vaisselle de manière à ce qu'ils n'empêchent pas la rotation des bras de lavage inférieur et supérieur.

Chargement des paniers

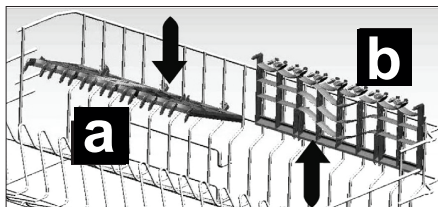
Etagère à tasses

Le panier supérieur de votre lave-vaisselle comprend deux étagères à tasses. **a** **b** Vous pouvez utiliser ces étagères à tasses en position ouverte ou fermée.

En position ouverte **a** vous pouvez y placer vos tasses.

En position fermée **b** vous pouvez placer les verres hauts sur le panier.

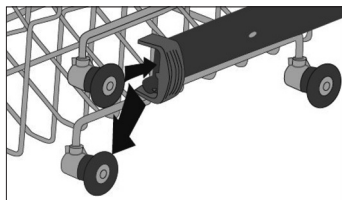
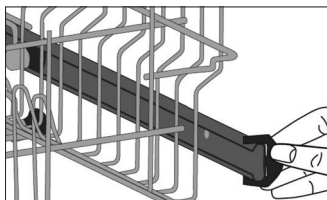
Vous pouvez également utiliser ces étagères à tasses pour y placer latéralement les fourchettes, cuillères et couteaux longs.



Réglage en hauteur du panier supérieur

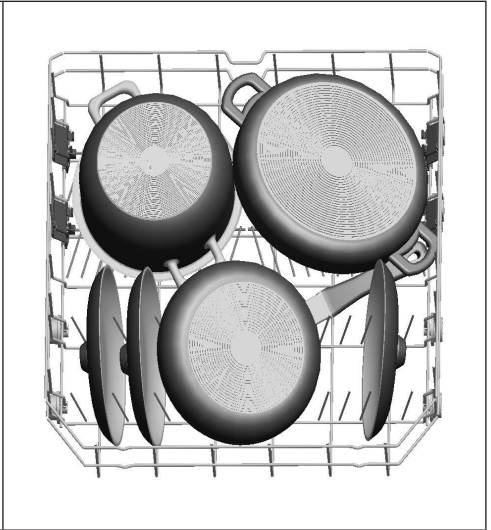
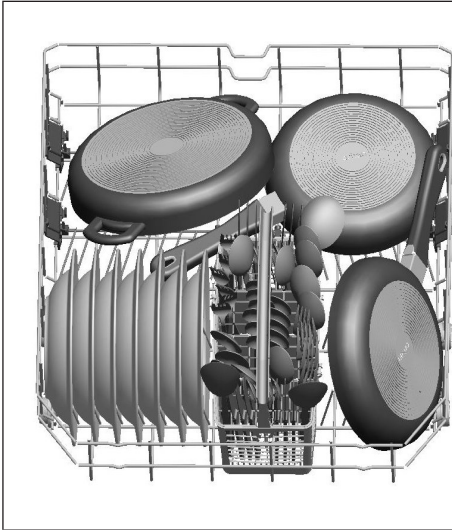
Le panier supérieur du lave-vaisselle se trouve en position supérieure. Lorsque vous placez le panier supérieur en position inférieure, vous pouvez placer et laver les plats de grande taille sur ce dernier.

Ouvrez les pièces de retenue du panier à l'extrémité des rails du panier supérieur en les tournant sur les côtés, et retirez le panier. Changez la position des roues ; remplacez le panier sur les rails et fermez les pièces de retenue du panier. De cette façon, vous pourrez placer le panier supérieur en position inférieure.

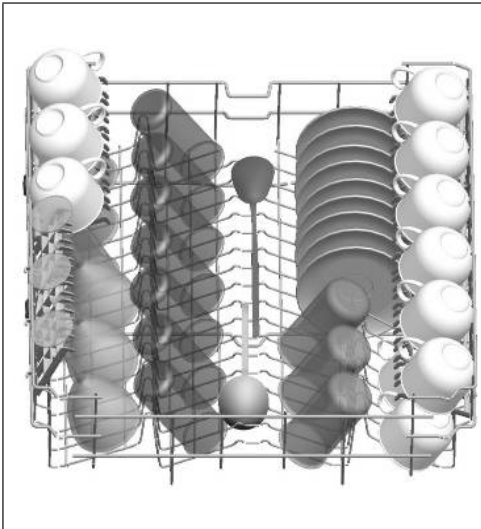


Autres chargements des paniers

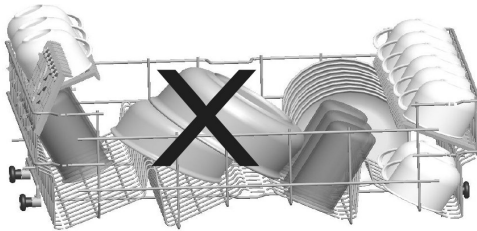
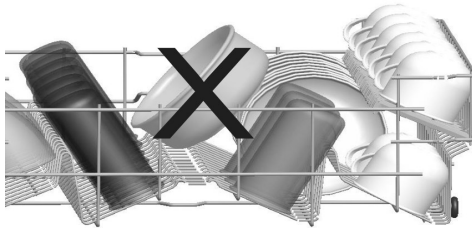
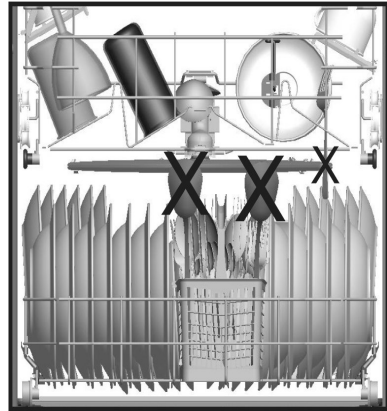
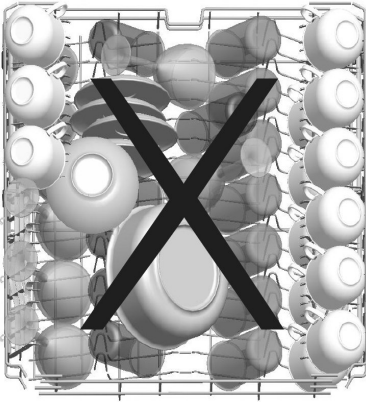
Panier inférieur



Panier supérieur



Mauvais chargements



Remarque importante pour les laboratoires de test

Pour de plus amples informations relatives aux tests de performance, veuillez vous renseigner à l'adresse ci-après : dishwasher@standardtest.info. Dans votre courrier électronique, veuillez indiquer le nom du modèle et le numéro de série (20 chiffres) disponibles sur la porte de l'appareil.

DESCRIPTION DES PROGRAMMES

Description des programmes

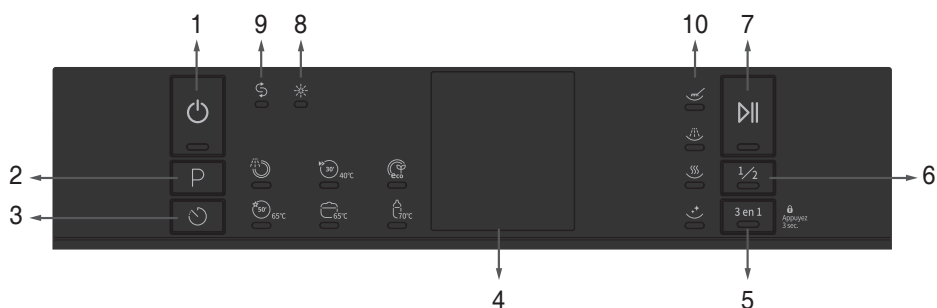
Programme						
Noms de programme et températures	Prélavage	Rapide 40 °C	Éco 50 °C	Super 50 min	Intensif 65 °C	Hygiène 70 °C
Type de résidus alimentaires	Convient pour rincer la vaisselle que vous prévoyez de laver plus tard.	Convient pour la vaisselle légèrement sale et un lavage rapide.	Programme standard pour la vaisselle normalement salie utilisée quotidiennement avec des consommations d'énergie et d'eau réduites.	Convient pour la vaisselle normalement salie, utilisée quotidiennement avec un programme plus rapide.	Convient pour la vaisselle très sale.	Convient pour la vaisselle très sale nécessitant un lavage dans de bonnes conditions d'hygiène.
Degré de la saleté	-	faible	moyen	moyen	élevé	élevé
Quantité de détergent B : 25 cm³ / 15 cm³ A : 5 cm³	B	A + B	A + B	A + B	A + B	A + B
Séquence du programme	Prélavage	Lavage à 40 °C	Prélavage	Lavage à 65 °C	Prélavage à 45 °C	Prélavage 50°C
	Fin	Rinçage à froid	Lavage à 50 °C	Rinçage à l'eau tiède	Lavage à 65 °C	Lavage à 70°C
		Rinçage à chaud	Rinçage à chaud	Rinçage à chaud	Rinçage à froid	Rinçage à froid
		Fin	Séchage	Fin	Rinçage à chaud	Rinçage à chaud
			Fin		Séchage	Séchage
				Fin	Fin	
Durée du programme (en minutes)	15	30	205	50	117	127
Consommation électrique (en kW / heure)	0,02	0,90	0,92	1,35	1,61	1,8
Consommation d'eau (en litres)	4,5	12,4	12,0	12,7	17,2	16,5

▲ AVERTISSEMENT : Les programmes courts ne comportent pas de phase de séchage.

Les valeurs mentionnées ci-dessus ont été obtenues en laboratoire, conformément aux normes pertinentes. Ces valeurs varient en fonction des conditions d'utilisation de l'appareil et de l'environnement (tension du réseau, pression d'eau, température d'admission d'eau et température ambiante).

BANDEAU DE CONTRÔLE

Bandeau de contrôle (explications des voyants, touches et manette)



1. Bouton Marche/Arrêt

Allumez la machine en appuyant sur le bouton Marche/Arrêt. Le voyant Marche/Arrêt reste allumé tant que la machine est en marche.

Si vous n'appuyez sur aucun bouton, la machine passe en mode veille au bout de 15 minutes. Ensuite, la machine s'éteint.

2. Bouton de sélection de programme

Sélectionnez le programme approprié en appuyant sur le bouton de programme.

3. Bouton de départ différé

Si vous avez utilisé une fonction supplémentaire lors du plus récent programme de lavage, cette fonction reste active lors du programme de lavage suivant. Si vous souhaitez annuler cette fonction sur le programme de lavage nouvellement sélectionné, appuyez sur les touches demi-charge, détergent en pastilles ou départ différé jusqu'à ce que les indicateurs correspondants soient éteints ou éteignez la machine avec la touche Marche/Arrêt si aucun programme de lavage n'est en cours. Dans le cas contraire, si un programme de lavage est en cours d'exécution, celui-ci est mis en pause et l'annulation s'effectue comme expliqué ci-dessus.

4. Indicateur de temps restant

Le déroulement du programme peut être contrôlé à l'aide des voyants de lavage, de rinçage, de séchage et de fin de programme (10) et de l'indicateur de temps restant. La machine reste silencieuse pendant environ 40 à 50 minutes en fonction du déroulement du programme que vous avez sélectionné.

5. Bouton détergent en pastilles

Appuyez sur le bouton détergent en pastilles (5) pour activer l'option détergent en pastilles lorsque vous utilisez un détergent mixte contenant du sel et des produits de rinçage.

6. Bouton demi-charge

Grâce à la fonction demi-charge de votre machine, vous pouvez réduire les durées des programmes que vous avez sélectionnés et réduire notamment la consommation en eau et en énergie en utilisant une demi-

BANDEAU DE CONTRÔLE

charge d'électricité et d'eau.

7. Bouton Départ/Pause

Appuyez sur le bouton Départ/Pause pour mettre la machine en marche. Ensuite, le voyant de lavage s'allume et l'indicateur de temps restant affiche la durée du programme. Il indique également le temps restant pendant le déroulement du programme. Si vous ouvrez la porte de votre machine alors que le programme est en cours d'exécution, la durée du programme s'arrête et le voyant LED Départ/Pause clignote.

8. Indicateur d'aide au rinçage

Lorsque le niveau de liquide de rinçage est bas, l'indicateur de manque de liquide de rinçage s'allume et vous devez remplir le réservoir du liquide de rinçage.

9. Indicateur de sel

Lorsque la quantité de sel adoucissant est insuffisante, l'indicateur d'avertissement de manque de sel s'allume pour indiquer que le réservoir de sel doit être rempli.

10. Indicateurs d'étape de lavage

Vous pouvez suivre le déroulement du programme à l'aide des voyants de suivi du programme situés sur le panneau de commande.

- Lavage
- Rinçage
- Séchage
- Fin

REMARQUE : Le verrouillage enfants est activé/ désactivé en appuyant sur la touche détergent en pastilles (5) pendant environ 3 secondes. Une fois cette fonction activée, tous les voyants LED clignotent et « CL » s'affiche une fois sur l'indicateur de temps restant (4). Lorsqu'elle est désactivée, les voyants et l'indication « CL » clignotent deux fois.

REMARQUE : Vous pouvez retarder le temps de démarrage du programme de 1-2...24 heures en appuyant sur le bouton de temporisation (2) avant le démarrage du programme. Si vous souhaitez modifier le délai d'attente, appuyez d'abord sur le bouton Départ/Pause, puis appuyez sur le bouton temporisation pour sélectionner le nouveau temps d'attente. Appuyez sur le bouton Départ/Pause pour activer le nouveau délai de temporisation. Pour annuler la temporisation, réglez le temps de démarrage à 0 heure à l'aide du bouton de temporisation.

REMARQUE : Si vous éteignez la machine après avoir sélectionné la durée de temporisation et lancé le programme, le temps différé est annulé.

Modification d'un programme

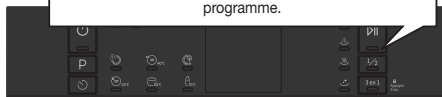
Si vous souhaitez modifier le programme alors que la machine est déjà en marche.

2 Sélectionnez votre programme souhaité à l'aide du bouton sélecteur de programme, après l'arrêt du programme.

1 Appuyez sur le bouton Départ/Pause.



3 Démarrez le programme que vous venez de sélectionner en appuyant sur le bouton Départ/Pause. Le nouveau programme reprendra le cours de l'ancien programme.



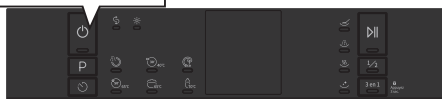
Annulation d'un programme

Si vous souhaitez annuler un programme en cours d'exécution.

Appuyez sur le bouton Départ/Pause pendant 3 secondes. Pendant l'annulation, le voyant Fin clignote. La machine évacue l'eau qu'elle contient pendant environ 30 secondes.



Lorsque le voyant Fin s'allume, éteignez votre machine à en appuyant sur le bouton Marche/Arrêt.



Mettre la machine hors tension

Débranchez le cordon de la prise d'alimentation. Fermez le robinet d'eau. Éteignez votre machine avec le bouton Marche/Arrêt une fois que le programme touche à sa fin et que le voyant FIN s'allume.



REMARQUE : Évitez d'ouvrir la porte avant la fin du programme.

REMARQUE : Laissez la porte légèrement ouverte à la fin d'un programme de lavage pour accélérer le processus de séchage.

REMARQUE : Si la porte du lave-vaisselle est ouverte ou en cas de coupure de courant pendant un programme de lavage, la machine relance le programme une fois la porte fermée ou le courant rétabli.

REMARQUE : Si l'alimentation est interrompue ou si la porte de la machine est ouverte pendant le processus de séchage, le programme se termine et votre machine est maintenant prête pour une nouvelle sélection de programme.

ENTRETIEN ET NETTOYAGE

Le nettoyage régulier du lave-vaisselle prolonge sa durée de vie.

De la graisse et du calcaire peuvent s'accumuler dans la cuve. Dans ce cas :

- Remplissez le compartiment à détergent sans mettre de vaisselle dans le lave-vaisselle, sélectionnez un programme qui fonctionne à haute température et mettez le lave-vaisselle en route.

Si cette procédure se révèle insuffisante, utilisez des produits de nettoyage spéciaux disponibles sur le marché. (Produits de nettoyage spécial lave-vaisselle).

Nettoyage des joints de porte

- Pour nettoyer tous résidus accumulés dans les joints de porte, essuyez les joints régulièrement avec un chiffon humide.

Nettoyage du lave-vaisselle

Nettoyez les filtres après chaque lavage et les bras de lavage au moins une fois par semaine.

Débranchez votre lave-vaisselle et fermez le robinet d'arrivée d'eau avant de commencer le nettoyage.

N'utilisez pas de produit abrasif. Essayez avec un produit doux et un chiffon humide.

Filtres

Vérifiez si des résidus d'aliments se sont accumulés dans le filtre et le microfiltre.

En cas de présence de tous résidus, retirez les filtres et nettoyez-les soigneusement à l'eau courante.

- a. Microfiltre extérieur
- b. Filtre à déchets intérieur
- c. Filtre tamis métal ou plastique

Pour extraire et nettoyer le groupe filtrant, tournez-le dans le sens inverse des aiguilles d'une montre et retirez-le en le soulevant. ❶

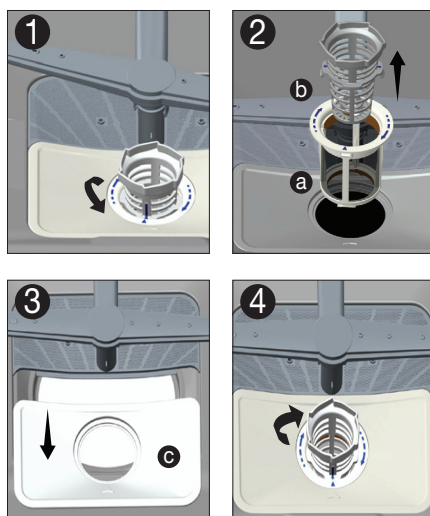
Tirez et retirez le filtre métal ou plastique.

❸ Séparez ensuite le filtre à déchets et le microfiltre.

❷ Rincez-le abondamment à l'eau courante.

Réinstallez le filtre à déchets dans le microfiltre en faisant attention de bien faire correspondre les repères. Positionnez l'ensemble dans le filtre métal ou plastique et tournez-le dans le sens de la flèche (sens des aiguilles d'une montre) ; l'ensemble est verrouillé quand on peut voir la flèche sur le microfiltre. ❹

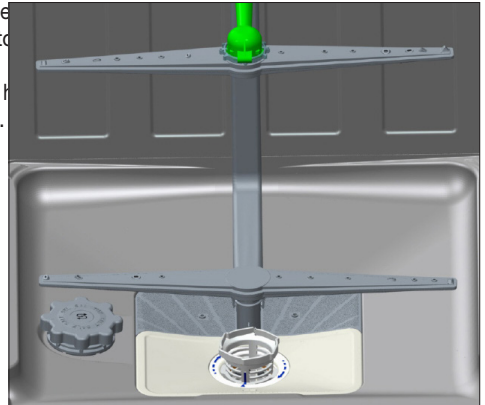
- N'utilisez jamais votre lave-vaisselle sans filtre.
- Une installation incorrecte du filtre diminuera l'efficacité du lave-vaisselle.
- La propreté des filtres est essentielle au bon fonctionnement du lave-vaisselle.



Bras de lavage

Vérifiez que les gicleurs des bras de lavage supérieur et inférieur sont bien alignés.
En cas d'obstruction, retirez les bras de lavage et nettoyez-les.

Le bras de lavage inférieur se retire en le tirant vers le haut. Pour retirer le bras de lavage supérieur, retirez l'écrou en le tournant vers la gauche. Ensuite, retirez l'écrou en réinstallant le bras de lavage supérieur.



Filtres du tuyau d'arrivée d'eau

Les filtres du tuyau d'arrivée d'eau empêchent que la lave-vaisselle soit endommagée par toute contamination (sable, argile, rouille, etc.) éventuellement transportée dans le réseau ou l'installation de plomberie intérieure et prévient tous désagréments tels que le jaunissement ou la formation de dépôts après le lavage. Vérifiez régulièrement les filtres et le tuyau d'arrivée d'eau et nettoyez-les si nécessaire.

Pour nettoyer les filtres, fermez le robinet et retirez le tuyau.

Retirez le filtre du tuyau ainsi que le filtre coté entrée lave vaisselle et nettoyez-les à l'eau courante.

Réinstallez les filtres propres dans leurs logements et réinstallez le tuyau.

CODES DE DYSFONCTIONNEMENT ET QUE FAIRE EN CAS DE PANNE

CODE DE DÉFAILLANCE	ÉVENTUELLES DÉFAILLANCES	CONDUITE À TENIR
F5	Alimentation en eau inadéquate	<ul style="list-style-type: none"> • Assurez-vous que le robinet d'arrivée d'eau est entièrement ouvert et qu'il n'y a aucune coupure d'eau. • Fermez le robinet d'arrivée d'eau, séparez le tuyau d'arrivée d'eau du robinet et nettoyez le filtre à l'extrémité de branchement du tuyau. • Redémarrez votre machine, contactez le service d'entretien si l'erreur se reproduit.
F3	Erreur d'arrivée d'eau ininterrompue	<ul style="list-style-type: none"> • Fermez le robinet. • Contactez le service d'entretien.
F2	Impossible d'évacuer l'eau résiduelle contenue dans la machine.	<ul style="list-style-type: none"> • Le tuyau d'évacuation d'eau est obstrué. • Les filtres de votre machine pourraient être bouchés. • Eteignez, puis rallumez votre machine et activez la commande d'annulation du programme. • Si l'erreur persiste, contactez le service d'entretien.
F8	Erreur de chauffage	Contactez le service d'entretien.
F1	L'alarme est active contre le flux d'eau	<ul style="list-style-type: none"> • Eteignez votre machine et fermez le robinet. • Contactez le service d'entretien.
FE	Carte électronique défectueuse	Contactez le service d'entretien
F7	Erreur de surchauffe (la température de la machine est trop élevée)	Contactez le service d'entretien.
F9	Erreur concernant la position du diviseur	Contactez le service d'entretien.
F6	Capteur de chauffage défectueux	Contactez le service d'entretien.

L'un des témoins lumineux de déroulement du cycle s'allume et le témoin lumineux Départ/Pause s'allume et s'éteint

La porte est ouverte. Fermez la porte.

Le programme ne démarre pas

- Vérifiez que la prise de courant est branchée.
- Vérifiez les fusibles de votre installation.
- Vérifiez que le robinet d'arrivée d'eau est ouvert.
- Vérifiez que vous avez fermé la porte du lave vaisselle.
- Vérifiez que vous avez éteint le lave vaisselle en appuyant sur le bouton Marche/Arrêt.
- Vérifiez que les filtres d'arrivée d'eau et les filtres du lave vaisselle ne sont pas bouchés.

Les témoins lumineux Lavage et Fin clignotent sans interruption

- La sécurité antidébordement est active.
- Fermez le robinet et contactez le Service après vente.

Les témoins lumineux de déroulement du cycle ne s'éteignent pas après une opération de lavage

Appuyez sur la touche marche / arrêt pour mettre l'appareil hors tension

Il reste des résidus de lessive dans le compartiment à détergent :

Vous avez introduit la lessive dans le compartiment humide. Bien vérifier que le compartiment est sec avant de mettre de la lessive.

Il reste de l'eau à l'intérieur du lave vaisselle à la fin du programme

- Le tuyau de vidange est bouché ou plié.
- Les filtres intérieurs sont bouchés.
- Le programme n'est pas encore terminé.

Le lave-vaisselle s'arrête pendant une opération de lavage

- Panne de courant.
- Coupure d'arrivée d'eau.
- Programme en mode suspendu.

Des bruits de vaisselle remuée et des coups se font entendre pendant une opération de lavage

- La vaisselle n'est pas installée correctement.
- Le bras de lavage heurte la vaisselle.

Il reste des résidus d'aliments sur la vaisselle

- La vaisselle est mal positionnée dans le lave vaisselle ; l'eau aspergée par les bras de lavage n'atteint pas les endroits mal lavés.
- Le panier est trop chargé.
- La vaisselle se touche.
- Quantité de détergent insuffisante.
- Programme sélectionné inadapté, température pas assez haute.
- Bras de lavage bouché par des résidus d'aliments.
- Filtres intérieurs bouchés.
- Filtres mal positionnés.
- Pompe de vidange bouchée.

Présence de taches blanches sur la vaisselle

- Quantité de détergent insuffisante.
- Réglage du doseur de produit de rinçage trop faible.
- Absence de sel régénérant malgré le fort degré de dureté de l'eau.
- Réglage de l'adoucisseur trop faible.
- Couvercle du compartiment à sel mal fermé.

La vaisselle ne sèche pas

- Programme sans séchage sélectionné.
- Réglage du doseur de produit de rinçage trop faible.
- Vaisselle retirée avant la fin du cycle de séchage. Attendre que le voyant lumineux « fin » soit allumé avant d'ouvrir la porte du lave vaisselle.

Présence de taches de rouille sur la vaisselle

- Vaisselle en acier inoxydable de mauvaise qualité.
- Teneur en sel de l'eau de lavage élevée.
- Couvercle du compartiment à sel mal fermé.
- Trop de sel introduit dans le lave vaisselle au moment du remplissage. Du sel a débordé dans la cuve.
- Mise à la terre défectueuse.

Appelez le Service après vente si le problème persiste après les contrôles ou en cas de tout dysfonctionnement non décrit ci-dessus.

INFORMATIONS PRATIQUES ET UTILES

1. Chaque fois que vous n'utilisez pas votre lave vaisselle :
 - Débranchez le lave vaisselle et coupez l'eau.
 - Laissez la porte légèrement entrouverte pour empêcher la formation d'odeurs désagréables.
 - Maintenez l'intérieur du lave vaisselle propre.
2. Elimination des traces d'eau sur la vaisselle :
 - Lavez la vaisselle avec le programme intensif.
 - Retirez tous les récipients métalliques du lave vaisselle.
 - Ne mettez pas trop de détergent.
3. Si vous positionnez correctement votre vaisselle dans le lave vaisselle, vous l'utiliserez au mieux en termes de consommation d'énergie et de performance de lavage et de séchage.
4. Retirez les gros résidus avant d'installer la vaisselle sale dans le lave vaisselle.
5. Faites fonctionner le lave vaisselle une fois qu'il est entièrement plein.
6. N'utilisez le programme de Trempage que si nécessaire.
7. Consultez les informations sur les programmes et le tableau des valeurs de consommation moyennes quand vous choisissez un programme.
8. Le lave-vaisselle pouvant atteindre des températures élevées, il est déconseillé de l'installer à côté d'un réfrigérateur.
9. Si l'appareil se trouve dans un endroit où le risque de gel existe, vous devez complètement vider l'eau restée dans le lave vaisselle. Fermez le robinet d'arrivée d'eau, débranchez le tuyau d'arrivée d'eau et mettez les 2 tuyaux par terre (arrivée d'eau et vidange) afin d'évacuer le maximum d'eau. Ensuite, enlever le filtre intérieur, et éliminer l'eau restant d'eau à l'aide d'une éponge.

FICHE PRODUIT

Marque déposée du fournisseur	DAEWOO
Modèle du fournisseur	DDW -UE1311A
Capacité du lave-vaisselle (nombre de couverts)	13
Classe d'efficacité énergétique	A++
Consommation d'énergie annuelle en kWh (cEA) (cycle 280) *	261
Consommation d'énergie (Et) (kWh par cycle)	0,92
Consommation d'électricité en mode Arrêt (W) (Po)	0,50
Consommation d'électricité en mode Laissé sur Marche (W) (Po)	1,00
Consommation d'eau annuelle en litres (cEA) (cycle 280)**	3360
Classe d'efficacité de séchage ***	A
Nom du programme standard****	Eco
Durée du programme pour le cycle standard (min)	205
Emission acoustique dans l'air dB(A)	47

* Consommation d'énergie de 261 kWh par an, sur la base de 280 cycles de lavage standard, en utilisant un remplissage d'eau froide et la consommation en mode faible.
La consommation énergétique réelle dépend des conditions d'utilisation de l'appareil.

** Consommation d'eau de 3360 litres par an sur la base de 280 cycles de lavage standard.
La consommation réelle d'eau dépend des conditions d'utilisation de l'appareil.

*** Classe d'efficacité de séchage A sur une échelle graduée de G (moins efficace) à A (plus efficace).

**** Le programme "Eco " est le programme standard.

Le programme standard correspond au cycle de lavage standard auquel se rapportent les informations qui figurent sur l'étiquette et sur la fiche.

Ce programme convient au lavage d'une vaisselle normalement sale et constitue le programme le plus efficace en termes de consommation combinées d'énergie et d'eau.

Recyclage



- Cet appareil est marqué du symbole du tri sélectif relatif aux déchets d'équipements électriques et électroniques.
- Cela signifie que ce produit doit être pris en charge par un système de collecte sélectif conformément à la directive européenne 2002/96/CE afin de pouvoir soit être recyclé soit démantelé afin de réduire tout impact sur l'environnement.
- Pour plus de renseignements, vous pouvez contacter votre administration locale ou régionale.
- Les produits électroniques n'ayant pas fait l'objet d'un tri sélectif sont potentiellement dangereux pour l'environnement et la santé humaine en raison de la présence de substances dangereuses.
- Poids net : 46kg



Pour en savoir plus :
www.quefairedemesdechets.fr

EcoLogic

La 2^e vie des déchets électriques

Daewoo est adhérent d'EcoLogic-France et assume ainsi ses obligations vis-à-vis de la réglementation sur les Déchets d'Équipements Électriques et Électroniques (DEEE).

Les consommateurs qui souhaitent faire recycler leur ancien appareil sont invités à consulter le site internet d'EcoLogic-France (www.ecologic-france.com) pour accéder à la page d'identification des points de collecte les plus proches de chez eux.

CONDITIONS LEGALES DE GARANTIEE

Indépendamment de la garantie ainsi consentie, le VENDEUR reste tenu des défauts de conformité du bien au contrat et des vices rédhibitoires dans les conditions prévues aux articles 1641 à 1649 du code civil.

Article L211-4 : Le VENDEUR est tenu de livrer un bien conforme au contrat et répond des défauts de conformité existant lors de la délivrance. Il répond également des défauts de conformité résultant de l'emballage, des instructions de montage ou de l'installation lorsque celle-ci a été mise à sa charge par le contrat ou a été réalisée sous sa responsabilité.

Article L211-5 : Pour être conforme au contrat, le bien doit :

1. Être propre à l'usage habituellement attendu d'un bien semblable et, le cas échéant :
 - correspondre à la description donnée par le vendeur et posséder les qualités que celui-ci a présentées à l'acheteur sous forme d'échantillon ou de modèle ;
 - présenter les qualités qu'un acheteur peut légitimement attendre eu égard aux déclarations publiques faites par le vendeur, par le producteur ou par son représentant, notamment dans la publicité ou l'étiquetage ;

2. Ou présenter les caractéristiques définies d'un commun accord par les parties ou être propre à tout usage spécial recherché par l'acheteur, porté à la connaissance du vendeur et que ce dernier a accepté.

Article L211-12 : L'action résultant du défaut de conformité se prescrit par deux ans à compter de la délivrance du bien.

CODE CIVIL

Article 1641 : Le vendeur est tenu de la garantie à raison des défauts cachés de la chose vendue qui la rendent impropre à l'usage auquel on la destine, ou qui diminuent tellement cet usage, que l'acheteur ne l'aurait pas acquise, ou n'en aurait donné qu'un moindre prix, s'il les avait connus.

Article 1648 : L'action résultant des vices rédhibitoires doit être intentée par l'acquéreur dans un délai de deux ans à compter de la découverte du vice. Dans le cas prévu par l'article 1642-1, l'action doit être introduite, à peine de forclusion, dans l'année qui suit la date à laquelle le vendeur peut être déchargé des vices apparents.

GARANTIE CONTRACTUELLE

GARANTIE REPARATIONS

Date d'effet et durée de la garantie réparations : dates figurant sur votre facture.

Objet de la garantie réparations :

1) PANNE D'ORIGINE INTERNE

Cette garantie réparations, RESERVEE AUX PARTICULIERS, couvre la réparation de votre appareil à la suite d'une **PANNE D'ORIGINE INTERNE** (électrique, électronique, mécanique) affectant son bon fonctionnement, selon les modalités ci-après et sous réserve des exclusions définies au chapitre VI du présent document.

- a) La garantie prend effet sous réserve que le produit a été fourni par WINIADAEWOO Electronics France.
Le numéro de série justifiant l'origine.

- b) **SONT COUVERTS** : le remplacement des pièces défectueuses, la main-d'œuvre afférente, les frais de déplacement pour les appareils gros électroménager, sur une zone de 30 km autour de la station technique la plus proche. Au delà, les frais kilométriques sont facturés (au tarif en vigueur). Pour bénéficier de la garantie, les appareils portables doivent être déposés au service après-vente désigné par le magasin.

- c) Lorsque le coût de remise en état est supérieur à la valeur vénale de l'appareil au jour du sinistre ou que la réparation s'avère impossible, le client sera indemnisé dans la limite d'une valeur vénale déterminée en déduisant de la valeur d'achat initiale (prix payé remise déduite) 2% de vétusté par mois, à compter de la date d'enlèvement ou de la livraison.

2) VALIDITE GARANTIE WINIADAEWOO Electronics

L'application des conditions générales de la Garantie est subordonnée à la présentation du présent document et du bon de commande s'y référant à chaque intervention ou de la facture originale de vente.

En aucun cas, il ne peut être raturé ou surchargé. Toute réparation devra, obligatoirement, être effectuée par les services techniques autorisés.

Le numéro de série et la plaque d'identification du marquage CE ne doivent être ni enlevés, ni modifiés.

Le présent contrat ne s'applique qu'aux appareils de la marque DAEWOO, vendus par WINIADAEWOO Electronics France (le contrôle du N° de série justifiant l'origine du produit) et donnant lieu à intervention sur le territoire de France métropolitaine.

La garantie ne s'applique qu'à la condition que l'appareil vendu soit utilisé à TITRE PRIVATIF (NON COLLECTIF OU PROFESSIONNEL) et conformément à l'usage pour lequel il a été conçu.

Le contrat ne donne droit à aucune indemnité en espèces ou nature.

La garantie n'est pas cessible.

PROLONGATION DE GARANTIE :

En cas de panne, au-delà de 7 jours d'immobilisation pour réparation, la garantie est automatiquement prolongée de la durée d'immobilisation de votre appareil (sur présentation des pièces justificatives).

LA GARANTIE CONTRACTUELLE NE COUVRE PAS :

- Les appareils d'exposition,
- les coups, chocs, casse, chutes, éraflures, avaries occultes ou tout dommage d'ordre esthétique n'entravant pas le bon fonctionnement de l'appareil,
- les frais et dommages résultant d'utilisation d'énergie, d'emploi ou installation non conforme aux prescriptions du constructeur, ainsi que toutes les précautions indiquées dans le manuel utilisateur,
- les dommages esthétiques causés aux parties extérieures de l'appareil ne nuisant pas au bon fonctionnement du matériel tels que les rayures, les écaillures, les égratignures...,
- les dommages liés à des réparations réalisées par des tiers non agréés,
- les dommages liés à l'oxydation,
- la faute intentionnelle ou dolosive et la négligence manifeste de tous utilisateurs du matériel garanti,
- les dommages résultant d'une utilisation PROFESSIONNELLE ou COLLECTIVE, de l'utilisation des périphériques, d'accessoires ou de consommables inadaptés,
- les frais et dommages résultant d'une utilisation nuisible à la bonne conservation de l'appareil ou d'une faute intentionnelle ou d'une négligence ou consécutifs à un mauvais entretien, la corrosion,
- le contenu des appareils (denrées alimentaires, vaisselle, vêtements, batteries, divers « consommables »...), leurs accessoires (câbles, flexibles, ...) et leur environnement,
- les dommages survenus lors de l'installation ou du montage de l'appareil garanti ou engageant la responsabilité d'un tiers,
- les frais de nettoyage et d'entretien,

Fabricant:

Oranize Sanayi Bolgesi
45030 Manisa/ TURQUIE

Importateur :

WINIADAEWOO ELECTRONICS FRANCE SASU
294, avenue du Bois de la Pie,
95700 Roissy-en-France, France

