



QW-NA4YF44AW-FR

Lave-vaisselle

FR Manuel d'utilisation

Informations techniques de votre appareil: [QW-NA4YF44AW-FR](#)

- Liste des pièces détachées
- Schéma électrique
- Manuel de service



Merci d'avoir choisi ce produit.

Ce manuel d'instructions contient des informations importantes sur la sécurité et des instructions destinées à vous aider dans l'utilisation et l'entretien de votre appareil.

Prenez le temps de lire ce manuel d'instructions avant d'utiliser votre appareil et conservez ce document pour toute référence ultérieure.






Icône	Type	Signification
	AVERTISSEMENT	Risque de blessures graves ou de décès
	RISQUE D'ÉLECTROCUTION	Tension dangereuse
	RISQUE D'INCENDIE	Avertissement : Risque d'incendie / matériaux inflammables
	ATTENTION	Blessures de l'utilisateur ou dommages matériels.
	IMPORTANT/REMARQUE	Utilisation correcte du système

TABLE DES MATIÈRES

1 INFORMATIONS ET RECOMMANDATIONS DE SÉCURITÉ	1
1.1 Informations de sécurité	1
1.2 Points importants pendant l'installation du lave-vaisselle.....	2
1.3 Usage Quotidien.....	3
2 INSTALLATION	8
2.1 Positionnement de l'appareil	8
2.2 Raccordement en eau	8
2.3 Tuyau d'arrivée d'eau	8
2.4 Tuyau de vidange	9
2.5 Raccordement électrique.....	9
2.6 Installation de l'appareil sous un plan de travail	10
3 SPÉCIFICATIONS TECHNIQUES	11
3.1 Apparence générale	11
3.2 Spécifications techniques.....	11
4 AVANT D'UTILISER L'APPAREIL	13
4.1 Préparation du lave-vaisselle pour la première utilisation	13
4.2 Utilisation de sel	13
4.3 Remplissage du sel	13
4.4 Bandelette d'essai	14
4.5 Tableau de dureté de l'eau	14
4.6 Système adoucisseur	14
4.7 Réglages	14
4.8 Utilisation du détergent.....	15
4.9 Remplissage du détergent.....	15
4.10 Utilisation de détergents combinés.....	15
4.11 Utilisation de liquide de rinçage	15
4.12 Remplissage et réglage du liquide de rinçage.....	15
5 CHARGEMENT DE VOTRE LAVE-VAISSELLE	21
6 TABLEAU DES PROGRAMMES	23
7 PANNEAU DE COMMANDE	22
8 NETTOYAGE ET ENTRETIEN	27
8.1 Filtres	27
8.2 Bras pulvérisateurs	27
8.3 Pompe de vidange.....	28
9 DÉPANNAGE	29

1 INFORMATIONS ET RECOMMANDATIONS DE SÉCURITÉ

Recyclage

- Certains composants et l'emballage de votre lave-vaisselle sont fabriqués à partir de matériaux recyclables.
- Les éléments en matière plastique portent les inscriptions internationales : (>PE< , >PS< , >POM<, >PP<,)
- Les éléments en carton sont fabriqués à partir de papier recyclé et doivent être déposés dans les bacs de tri sélectif prévus à cet effet.
- Ne pas placer ces matériaux dans les bacs à déchets. Les déposer dans un centre de recyclage.
- Contacter les centres concernés ou votre mairie pour obtenir des informations sur les méthodes et points de mise au rebut.

1.1 Informations de sécurité

Dès réception de votre appareil

- Contrôler l'emballage de la machine avant son installation ainsi que la surface externe de cette dernière une fois l'emballage retiré. Ne pas utiliser la machine si celle-ci semble endommagée ; En cas de doute veuillez contacter le service après-vente agréé.
- Déballez les matériaux d'emballage comme indiqué et mettez-les au rebut conformément aux exigences locales.

1.2 Points importants pendant l'installation du lave-vaisselle

- Installez votre lave-vaisselle de niveau dans un endroit adéquat, ne posant aucun risque pour la sécurité.
- Procédez à l'installation et au raccordement de votre lave-vaisselle en suivant les instructions.
- La machine doit être installée par un technicien qualifié. L'installation par toute autre personne est susceptible de rendre votre garantie caduque.
- Veillez à n'utiliser que des pièces détachées d'origine.
- Avant l'installation, vérifiez que le lave-vaisselle est débranché.
- Vérifiez que votre prise électrique est conforme aux normes en vigueur.
- Les caractéristiques électriques de votre prise et de votre installation électrique doivent correspondre aux valeurs indiquées sur la plaque signalétique.
- Très important : vérifiez que le lave-vaisselle n'est pas posé sur le câble d'alimentation.
- L'appareil doit être raccordé au réseau de distribution d'eau en utilisant les ensembles de raccordement neufs fournis avec l'appareil. Il convient de ne pas réutiliser des ensembles de raccordement usagés.
- Les ouvertures de ventilation ne doivent pas être obstruées par un tapis.

- Ne branchez jamais le lave-vaisselle au moyen d'une rallonge électrique ou d'une prise multiple. La prise doit être facilement accessible une fois le lave-vaisselle installé.
- Après avoir installé le lave-vaisselle à un emplacement adéquat, faites -le fonctionner à vide lors de la première utilisation.

1.3 Usage Quotidien

- Cet appareil est destiné à un usage exclusivement domestique. Son utilisation à des fins commerciales rend votre garantie caduque.
- Ne montez pas, ne vous asseyez pas ou ne placez pas de charge sur la porte ouverte du lave-vaisselle : il pourrait se renverser.
- Ne placez jamais dans le distributeur de détergent et de produit de lavage de votre lave-vaisselle, d'autres produits que ceux spécialement conçus pour le lavage en machine. À défaut, notre société ne saurait être tenue responsable de tout dommage que pourrait subir votre lave-vaisselle.
- L'eau contenue dans la cuve de lavage du lave-vaisselle n'est pas potable. Ne la buvez pas.
- Attention : Risque d'explosion. N'utilisez aucun dissolvant chimique ou solvant dans le lave-vaisselle ou à proximité de celui-ci.
- Vérifiez que les objets de plastique résistent à la chaleur avant de les laver dans le lave-vaisselle.

- Cet appareil peut être utilisé par des enfants âgés d'au moins 8 ans et des personnes avec des capacités physiques, sensorielles ou mentales réduites ou sans expérience ni connaissances, s'ils sont supervisés, ont reçu des instructions relatives à l'utilisation sécurisée de l'appareil et comprennent les dangers associés. Ne permettez pas à de jeunes enfants de jouer avec l'appareil. Le nettoyage et l'entretien par l'utilisateur ne doivent être effectués par des enfants que lorsqu'ils bénéficient d'une supervision.
- Seuls les objets adaptés au lavage en machine doivent être introduits dans la machine. En outre, ne dépassez pas la capacité de chargement des paniers. À défaut, notre société ne saurait être tenue responsable de toute rayure ou de toute formation de rouille sur la paroi interne de votre lave-vaisselle causée par des mouvements du panier.
- A cause, notamment, d'un débordement d'eau chaude possible, n'ouvrez jamais la porte du lave-vaisselle en aucune circonstance pendant le fonctionnement. Un dispositif de sécurité met le lave-vaisselle à l'arrêt en cas d'ouverture de la porte.
- La porte ne doit pas être laissée en position ouverte dans la mesure où cela pourrait présenter un danger de basculement.

MISE EN GARDE : Les couteaux et les autres ustensiles pointus doivent être placés dans le panier pointe vers le bas ou en position horizontale. Si le câble d'alimentation est endommagé, il doit être remplacé par le fabricant, son service après-vente ou des personnes de qualification similaire afin d'éviter tout danger.

- Si l'option Eco est activée, la porte s'ouvrira à la fin du programme. Ne forcez pas sur la porte lors de la fermeture pour éviter d'endommager le mécanisme de la porte automatique (uniquement pour les modèles disposant de l'option d'ouverture de porte automatique). Pour un séchage optimal, laissez la porte ouverte pendant 20 minutes.
- Avertissement : Évitez de vous tenir devant la porte lorsque que le signal sonore d'ouverture automatique retentit.

Pour la sécurité des enfants

- Après le déballage du lave-vaisselle, veillez à tenir les matériaux d'emballage hors de portée des enfants.
- Ne laissez pas les enfants jouer avec ou mettre en marche le lave-vaisselle.
- Rangez les détergents et produits de rinçage hors de portée des enfants.
- Tenir les enfants à l'écart du lave-vaisselle lorsqu'il est ouvert : il peut contenir des résidus de substances de nettoyage.

- Veillez à ce que votre ancien lave-vaisselle ne pose aucun risque pour les enfants. Il est arrivé que des enfants s'enferment à l'intérieur d'un lave-vaisselle usagé. Pour prévenir cette situation, brisez le système de verrouillage du lave-vaisselle et coupez le câble d'alimentation avant sa mise au rebut.

En cas de dysfonctionnement

- Tout défaut de fonctionnement du lave-vaisselle doit impérativement être réparé par une personne qualifiée. Toute réparation réalisée par une personne autre qu'un technicien de service après-vente agréé entraînera l'annulation de la garantie.
- Avant d'effectuer toute réparation sur le lave-vaisselle, prenez soin de le débrancher du réseau électrique. Coupez l'alimentation électrique au tableau principal ou débranchez la prise du lave-vaisselle. Ne pas tirer sur le câble. Prenez soin de fermer l'arrivée d'eau.

Recommandations

- Pour économiser de l'eau et de l'énergie, retirez le surplus d'aliments avant de mettre la vaisselle dans la machine. Lancez votre cycle de lavage après l'avoir entièrement chargée.
- N'utilisez le prélavage que si nécessaire.
- Veillez à installer les objets creux tels que les bols, verres et pots de manière à ce qu'ils soient tournés vers le bas.

- Il est conseillé de ne pas surcharger le lave-vaisselle et de ne pas laver en machine la vaisselle qui n'est pas adaptée.

Ne pas laver en lave-vaisselle :

- Cendres de cigarettes, restes de bougie, cirage, substances chimiques, matériaux à base d'alliages ferreux.
- Fourchettes, cuillères et couteaux à manche de bois, de corne ou d'ivoire ou incrusté de nacre ; objets collés, peinture, articles maculés de produits chimiques abrasifs, acides ou basiques.
- Objets de plastique ne résistant pas à la chaleur, récipients de cuivre ou étamés.
- Objets d'aluminium et d'argent (ils peuvent se décolorer ou se ternir).
- Certains verres fragiles, les porcelaines ornées de motifs décoratifs imprimés, qui s'estompent même après le premier lavage, certains articles de cristal, qui perdent leur transparence avec le temps, les couverts collés ne résistant pas à la chaleur, les verres de cristal au plomb 25-30 %, les planches à découper, les articles fabriqués avec de la fibre synthétique.
- Les articles absorbants, tels que les éponges ou les torchons ne sont pas lavables en lave-vaisselle.

Attention : Prenez soin d'acheter des articles lavables en lave-vaisselle à partir d'aujourd'hui.


2 INSTALLATION

2.1 Positionnement de l'appareil

Lors du positionnement de l'appareil, placez-le dans une zone où la vaisselle peut être facilement chargée ou déchargée. Ne mettez pas l'appareil dans une zone où la température ambiante est inférieure à 0°C. Lisez tous les avertissements situés sur l'emballage avant de retirer l'emballage et de positionner l'appareil.

Positionnez l'appareil près d'un robinet d'eau et d'une conduite d'évacuation. Prenez en compte le fait que les raccordements ne seront pas modifiés une fois que l'appareil sera en place. Ne manipulez pas l'appareil en le prenant par la porte ou par le bandeau de commandes.

Laissez une distance suffisante autour de l'appareil pour permettre la facilité de déplacement lors du nettoyage.

 Veillez à ce que les tuyaux d'arrivée d'eau et de sortie d'eau ne soient pas écrasés ou pliés et que l'appareil ne repose pas sur son câble électrique lors du positionnement.

Ajustez les pieds pour que l'appareil soit de niveau et stable. L'appareil doit être placé sur une surface plane, sans quoi il sera instable et la porte de l'appareil ne se fermera pas correctement, ceci pouvant occasionner des fuites d'eau.

2.2 Raccordement en eau

Nous vous conseillons de monter un filtre sur votre alimentation d'entrée d'eau afin d'éviter d'endommager votre appareil en raison de la contamination (sable, rouille, etc.) de la plomberie intérieure. Cela permettra également d'éviter le jaunissement et la formation de dépôts après le lavage.

Notez le marquage sur le tuyau d'arrivée d'eau !

Si, sur le tuyau, il est inscrit 25°C, la température de l'eau peut être de max.


25°C (eau froide).

Pour tous les autres modèles :


Eau froide de préférence; température max. de l'eau chaude : 60°C.


2.3 Tuyau d'arrivée d'eau

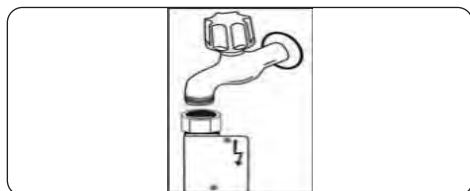



 **AVERTISSEMENT** : Utilisez le tuyau d'arrivée d'eau fourni avec votre appareil, n'utilisez pas le tuyau d'un ancien appareil.

 **AVERTISSEMENT** : Faites couler l'eau à travers le nouveau tuyau avant de le raccorder.

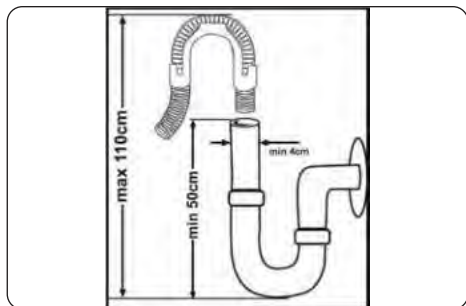
 **AVERTISSEMENT** : Connectez le tuyau directement sur le robinet d'alimentation en eau. La pression fournie par le robinet doit être d'au moins 0,03 MPa et d'au plus 1 Mpa (0.3 bar mini - 10 bar maxi). Si la pression est supérieure à 1 Mpa (10 bar), installez un réducteur de pression.

 **AVERTISSEMENT** : Une fois que les raccordements sont faits, ouvrez le robinet complètement et vérifiez les éventuelles fuites d'eau. Fermez toujours le robinet d'arrivée d'eau quand un programme de lavage est terminé.




 Un système anti-débordement Aquastop est utilisé sur certains modèles. Ne l'endommagez pas et ne le laissez pas être endommagé ou tordu.


2.4 Tuyau de vidange





Raccordez le tuyau d'évacuation de l'eau directement à un trou d'évacuation de l'eau ou au siphon d'évacuation d'un évier. Ce raccordement doit être au minimum à 50 cm et au maximum à 110 cm du sol sur lequel est placé le lave-vaisselle.



 **IMPORTANT** : Les objets ne seront pas lavés correctement si un tuyau d'évacuation de plus de 4 m est utilisé.


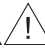
2.5 . Raccordement électrique

 **AVERTISSEMENT** : Votre appareil est réglé pour utiliser une alimentation 220-240 V. Si la tension dans votre région est de 110 V, connectez un transformateur 110/220V de puissance 3000 W sur la connexion électrique.

  **Reliez le produit à une prise de terre protégée par un fusible conforme avec les valeurs du tableau « Spécifications techniques ».**

  **La fiche de terre de l'appareil doit être connecté à une prise reliée à la terre fournissant un courant et une tension adaptés.**

  **En l'absence d'installation mise à la terre, un électricien agréé doit procéder à une installation mise à la terre. En cas d'utilisation sans mise à la terre, notre entreprise ne saurait être responsable de toute perte d'usage pouvant se présenter.**

  **La fiche de cet appareil peut incorporer un fusible de 13 A en fonction du pays cible. (Par exemple Royaume-Uni, Arabie Saoudite)**

2.6 Installation de l'appareil sous un plan de travail.

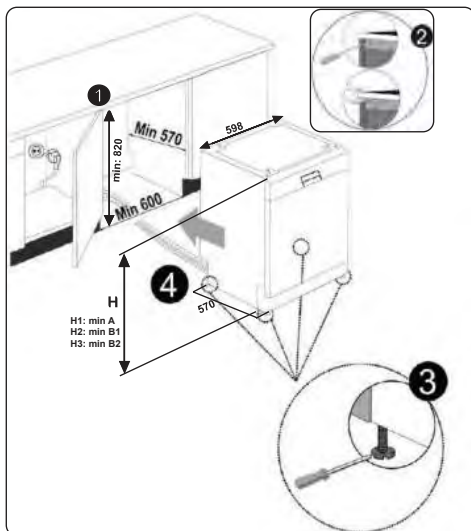
Si vous souhaitez adapter votre appareil sous un plan de travail, il doit y avoir suffisamment d'espace pour le faire, et la tuyauterie doit être appropriée pour cet usage (1). Si l'espace sous le plan de travail est adapté pour le montage de votre appareil, retirez le dessus (top) de l'appareil, comme indiqué dans l'illustration (2).

! **AVERTISSEMENT** : Le plan de travail sous lequel l'appareil sera placé doit être stable afin d'éviter un déséquilibre. Le panneau supérieur (top) du lave-vaisselle doit être enlevé pour adapter l'appareil sous le plan de travail.

Pour retirer le panneau supérieur, retirez les vis qui le maintiennent, à l'arrière de l'appareil. Ensuite, poussez le panneau 1 cm de l'avant vers l'arrière et soulevez-le. Ajustez les pieds de l'appareil selon la pente du sol (3).

Montez votre appareil en le poussant sous le plan de travail, en prenant soin de ne pas écraser ou tordre les tuyaux (4).

! **AVERTISSEMENT** : Après avoir retiré le panneau supérieur de votre lave-vaisselle, l'appareil doit être placé dans un espace aux dimensions indiquées dans l'illustration ci-dessous.



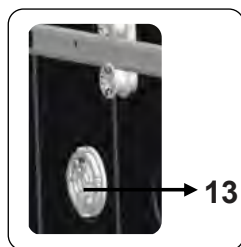
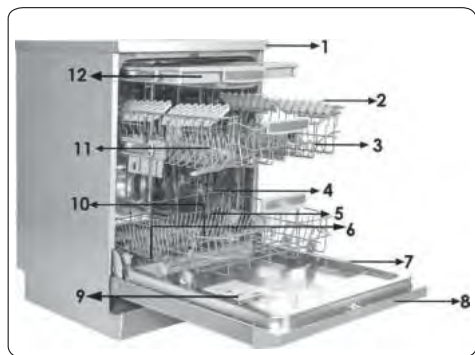
	A	B	
	Tout Produits	B ₁	B ₂
Hauteur du produit (±2 mm)	820 mm	830 mm	835 mm

A : S'il n'y a pas de feutre au-dessus du produit, vous devez prendre en compte cette hauteur.

B1 : S'il y a du feutre sur le dessus du produit et que l'appareil a 2 paniers, vous devez prendre en compte cette hauteur.

B2 : S'il y a du feutre sur le dessus du produit et que l'appareil a 3 paniers, vous devez prendre en compte cette hauteur.

3 SPÉCIFICATIONS TECHNIQUES



3.1 Apparence générale

1. Panneau supérieur (Top)
2. Panier supérieur avec grilles
3. Bras de lavage supérieur
4. Panier inférieur
5. Bras de lavage inférieur
6. Filtres
7. Plaque signalétique
8. Panneau de commandes
9. Distributeur de détergent et de liquide de rinçage
10. Panier à couverts
11. Réservoir de sel
12. Système de loquet de verrouillage du panier supérieur
13. **Unité de turbo-séchage** : Ce système améliore les performances de séchage de votre vaisselle.

3.2 Spécifications techniques

Capacité	14 couverts
Dimensions	
Hauteur	850 (mm)
Largeur	598 (mm)
Profondeur	598 (mm)
Poids net	51 kg
Tension/Fréquence de fonctionnement	220-240 V 50 Hz
Intensité	10 (A)
Puissance totale	1900 (W)
Pression d'alimentation en eau	Maximum : 1 (Mpa) Minimum : 0,03 (Mpa)

RECYCLAGE

- Certains composants de l'appareil et de l'emballage sont constitués de matériaux recyclables.
- Les plastiques sont marqués avec les abréviations internationales : (>PE<, >PP<, etc.)
- Les parties en carton sont constituées de papier recyclé. Elles peuvent être mises dans des contenants pour le recyclage du papier.
- Les matériaux ne convenant pas pour les déchets ménagers doivent être éliminés dans des centres de recyclage.
- Contactez un centre de recyclage pour obtenir des informations sur l'élimination des différents matériaux.

EMBALLAGE ET ENVIRONNEMENT

- Les matériaux d'emballage protègent votre appareil contre tout dommage qui pourrait se produire pendant le transport. Les matériaux d'emballage sont respectueux de l'environnement, car ils sont recyclables. L'utilisation de matériaux recyclés permet de réduire la consommation de matières premières et diminue ainsi la production de déchets.

Déclaration CE de conformité

Nous déclarons que nos produits répondent aux Directives, Décisions et Réglementations Européennes applicables et aux exigences listées dans les normes référencées.

Mise au rebut de votre ancien appareil



Ce symbole sur le produit ou sur l'emballage indique que ce produit ne doit pas être traité comme des déchets ménagers. Il doit plutôt être remis au point de ramassage

concerné, se chargeant du recyclage du matériel électrique et électronique. En vous conformant à une procédure d'enlèvement correcte du produit, vous aiderez à prévenir tout effet nuisible à l'environnement et à la santé, qu'une manipulation inappropriée pourrait autrement provoquer. Pour plus

d'informations sur le recyclage de ce produit, veuillez vous renseigner auprès de votre mairie, de votre déchetterie ou du magasin où vous avez acheté votre produit.

4 AVANT D'UTILISER L'APPAREIL

4.1 Préparation du lave-vaisselle pour la première utilisation

- Veuillez vérifier que les alimentations en eau et en électricité correspondent aux valeurs indiquées dans les instructions d'installation de l'appareil.
- Enlevez tous les matériaux d'emballage de l'intérieur de l'appareil.
- Réglez le niveau de l'adoucisseur d'eau.
- Remplissez le compartiment du liquide de rinçage.

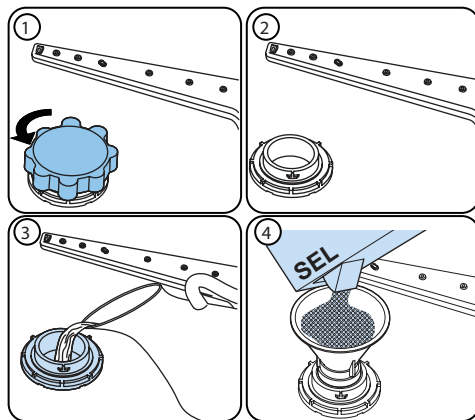
4.2 Utilisation de sel

Pour que le lavage s'effectue correctement, le lave-vaisselle a besoin d'une eau adoucie, c'est à dire peu calcaire. Sinon, des résidus de calcaire se déposeront sur la vaisselle et sur l'intérieur de l'appareil. Ceci aura un impact négatif sur les performances de lavage, de séchage et de brillance de l'appareil. Lorsque de l'eau s'écoule à travers le système adoucissant, les ions constituant la dureté sont retirés de l'eau, ce qui permet à l'eau d'atteindre la douceur requise pour obtenir des résultats de lavage optimaux. Suivant le niveau de dureté de l'alimentation en eau, ces ions durcissant l'eau s'accumulent rapidement à l'intérieur du système adoucissant. Le système adoucissant doit ainsi être régénéré, afin qu'il fonctionne de façon optimale à chaque lavage. Pour cela, on utilise du sel régénérant. N'utilisez que du sel prévu pour les lave-vaisselle. N'utilisez pas de sels à petits grains ou en poudre, qui peuvent être facilement solubles. L'utilisation de tout autre type de sel peut endommager votre appareil.

4.3 Remplissage du sel

Pour ajouter du sel adoucisseur, ouvrez le bouchon du compartiment de sel en le faisant tourner dans le sens anti-horaire. (1) (2) Lors de la première utilisation,

remplissez le compartiment avec 1 kg de sel et complétez avec de l'eau (3) jusqu'à ce qu'il déborde presque. Utilisez un entonnoir (4), si nécessaire, pour faciliter le remplissage. Remettez le bouchon et fermez-le. Tous les 20-30 cycles, ajoutez du sel dans votre appareil jusqu'à ce que le compartiment se remplisse (env. 1 kg).


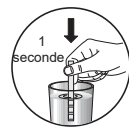

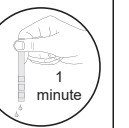
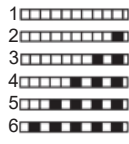


N'ajoutez de l'eau dans le réservoir de sel qu'au premier remplissage.

Utilisez un sel adoucisseur spécifiquement conçu pour un usage en lave-vaisselle. Lorsque vous démarrez votre lave-vaisselle, le compartiment de sel est rempli d'eau, placez donc le sel adoucisseur avant de démarrer votre appareil.

Si, lors du remplissage, du sel a débordé du réservoir, exécutez un programme de lavage court pour éliminer le sel ayant débordé. Si vous ne le faites pas, le sel pourrait corroder la cuve de votre appareil et la percer.

4.4 Bandelette d'essai

Faites couler de l'eau du robinet (1 minute).	Maintenez la bande dans l'eau (1 s)	Agitez la bande.	Attendez (1 min).	Réglez le niveau de dureté de votre appareil.
				 1 2 3 4 5 6

REMARQUE : Le niveau est réglé sur 3 par défaut. Si l'eau est de l'eau de puits ou a un niveau de dureté supérieur à 90 dF, nous vous recommandons d'utiliser un filtre et un adoucisseur d'eau externe.

4.5 Tableau de dureté de l'eau

Niveau	Degrés allemands	Degrés français	Degrés anglais	Indicateur
1	0-5	0-9	0-6	L1 apparaît sur l'afficheur.
2	6-11	10-20	7-14	L2 apparaît sur l'afficheur.
3	12-17	21-30	15-21	L3 apparaît sur l'afficheur.
4	18-22	31-40	22-28	L4 apparaît sur l'afficheur.
5	23-31	41-55	29-39	L5 apparaît sur l'afficheur.
6	32-50	56-90	40-63	L6 apparaît sur l'afficheur.

4.6 Système adoucisseur

Le lave-vaisselle est équipé d'un adoucisseur d'eau réduisant la dureté de l'alimentation en eau courante. Pour connaître le niveau de dureté de l'eau du robinet, contactez votre compagnie d'eau ou utilisez la bandelette de test (si fournie).

4.7 Réglages

- Allumez l'appareil en appuyant sur la touche Marche/Arrêt.
- Appuyez sur la touche départ différé immédiatement après l'allumage de l'appareil et maintenez-la enfoncée jusqu'à ce que "SL" s'affiche.
- Relâchez la touche départ différé lorsque « SL » s'affiche. Ensuite, le dernier niveau de réglage s'affiche.
- Appuyez sur la touche demi-charge pour définir le niveau souhaité. Chaque pression sur la touche demi-charge augmente ou diminue le réglage. Une fois que le niveau 6 a été atteint, la pression suivante renvoie au niveau 1.
- Le dernier niveau de dureté de l'eau sélectionné est stocké en mémoire quand vous éteignez l'appareil avec la touche Marche/Arrêt.

4.8 Utilisation du détergent

Utilisez uniquement des détergents conçus spécifiquement pour les lave-vaisselle domestiques. Gardez les détergents dans des endroits secs et frais hors de la portée des enfants.

Ajoutez le détergent approprié pour le programme sélectionné pour assurer les meilleures performances. La quantité de détergent nécessaire dépend du cycle, de la taille de la charge et du niveau de saleté de la vaisselle.

Ne remplissez pas le compartiment de détergent au-delà du nécessaire, sans quoi vous pourriez voir des stries blanchâtres ou bleutées sur le verre et les plats, ou provoquer la corrosion du verre. L'utilisation continue de trop de détergent peut endommager l'appareil.

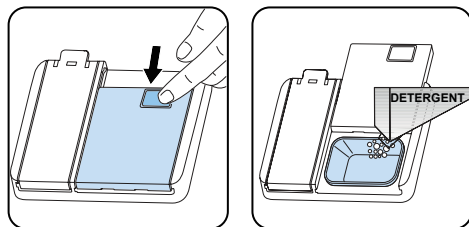
Utiliser trop peu de détergent peut entraîner un mauvais nettoyage, et vous pourriez voir des taches blanchâtres d'eau dure.

Consultez les instructions du fabricant de détergent pour plus d'informations.

4.9 Remplissage du détergent

Appuyez sur le loquet pour ouvrir le distributeur et versez le détergent.

Fermez le couvercle et appuyez jusqu'à ce qu'il se verrouille en place. Le distributeur doit être rempli juste avant le début de chaque programme. Si les plats sont très sales, placez du détergent supplémentaire directement dans la cuve.



4.10 Utilisation de détergents combinés

Ces produits doivent être utilisés selon les

instructions du fabricant.

Ne mettez jamais de détergents combinés dans la section intérieure ou dans le panier à couverts.

Les détergents combinés contiennent non seulement du détergent, mais aussi du liquide de rinçage, des substances de remplacement du sel et des composants supplémentaires en fonction de la combinaison.

Nous vous recommandons de ne pas utiliser de détergents combinés pour des programmes courts. Utilisez des détergents en poudre à la place.

Si vous rencontrez des problèmes lors de l'utilisation de détergents combinés, contactez le fabricant du détergent. Lorsque vous cessez d'utiliser des détergents combinés, assurez-vous que les réglages de dureté de l'eau et liquide de rinçage sont réglés à un niveau correct.

4.11 Utilisation de liquide de rinçage

Le liquide de rinçage vous aide à sécher la vaisselle sans laisser de stries et de taches. Un liquide de rinçage est nécessaire pour des ustensiles sans taches et des verres transparents. Le liquide de rinçage est automatiquement diffusé pendant la phase de rinçage à chaud. Si le réglage de la dose de liquide de rinçage est trop faible, des taches blanchâtres restent sur la vaisselle, et les plats ne sont pas secs. Si la dose de liquide de rinçage est trop élevée, vous pouvez voir des taches bleuâtres sur le verre et la vaisselle.

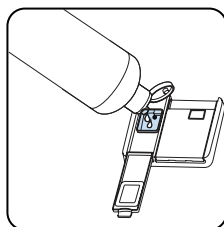
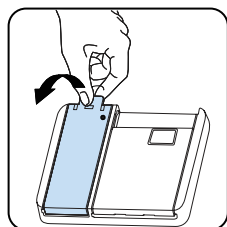
4.12 Remplissage et réglage du liquide de rinçage

Pour remplir le compartiment de liquide de rinçage, ouvrez le bouchon du compartiment de liquide de rinçage. Remplissez le compartiment de liquide de rinçage au niveau MAXIMUM, puis fermez le couvercle. Veillez à ne pas trop remplir le compartiment de rinçage, et essuyez tout déversement.

Pour modifier le réglage du liquide de rinçage, suivez les étapes ci-dessous :

- Allumez l'appareil en appuyant sur la touche Marche/Arrêt.
- Appuyez sur la touche départ différé immédiatement après l'allumage de l'appareil et maintenez-la enfoncée jusqu'à ce que "rA" s'affiche.
- Relâchez la touche départ différé lorsque « rA » s'affiche. Le réglage du niveau de liquide de rinçage suit le réglage du niveau de dureté de l'eau. Ensuite, le dernier niveau de réglage s'affiche.
- Réglez le niveau en appuyant sur les touches demi-charge.
- Éteignez l'appareil pour enregistrer le paramètre.
- Le réglage d'usine est « 4 ».

Si les plats ne sèchent pas correctement ou sont tachés, augmentez le niveau. Si des taches bleues se forment sur vos plats, diminuez le niveau.



Niveau	Dose de liquide de rinçage	Indicateur
1	Liquide de rinçage non distribué	r1 apparait sur l'afficheur.
2	1 dose est distribuée	r2 apparait sur l'afficheur.
3	2 doses sont distribuées	r3 apparait sur l'afficheur.
4	3 doses sont distribuées	r4 apparait sur l'afficheur.
5	4 doses sont distribuées	r5 apparait sur l'afficheur.

5 CHARGEMENT DE VOTRE LAVE-VAISSELLE

Pour obtenir les meilleurs résultats, suivez ces directives de chargement.

Le fait de charger le lave-vaisselle jusqu'à la capacité indiquée par le fabricant contribuera à faire des économies d'énergie et d'eau.

Le pré-rinçage manuel des articles de vaisselle entraîne une augmentation de la consommation d'eau et d'énergie et n'est pas recommandé. Vous pouvez placer les tasses, les verres, les verres à pied, les petites assiettes, les bols, etc. dans le panier supérieur. N'appuyez pas les verres longs les uns contre les autres, sinon ils ne peuvent pas rester stables et peuvent être endommagés.


Lorsque vous placez des verres et des gobelets à long pied, appuyez-les contre le bord du panier ou le support et non contre d'autres objets.


Placez tous les récipients tels que tasses, verres et casseroles dans le lave-vaisselle avec leur ouverture vers le bas, sinon l'eau peut s'accumuler sur les objets.

S'il y a un panier à couverts dans la machine, il est recommandé de l'utiliser afin d'obtenir le meilleur résultat.

Placez tous les objets de grande taille (casseroles, poêles, couvercles, assiettes, bols, etc.) et très sales dans le panier du bas.

Les plats et les couverts ne doivent pas être placés les uns au-dessus des autres.


 **AVERTISSEMENT** : Veillez à ne pas entraver la rotation des bras de lavage.


 **AVERTISSEMENT** : Assurez-vous qu'après avoir chargé la vaisselle, elle n'empêche pas l'ouverture du distributeur de lessive.

5.1 Recommandations

Enlevez tout résidu important sur la

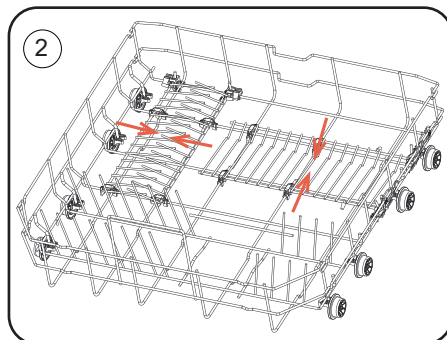
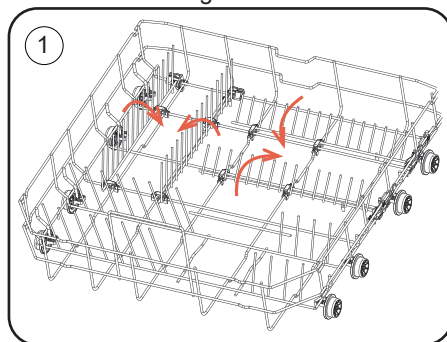
vaisselle avant de la mettre dans la machine. Démarrez la machine à pleine charge.

 Ne surchargez pas les tiroirs et ne placez pas la vaisselle dans le mauvais panier.

 **AVERTISSEMENT** : Pour éviter toute blessure, placez les couteaux à long manche et pointus sur les paniers, avec leurs pointes tournées vers le bas ou placées horizontalement.

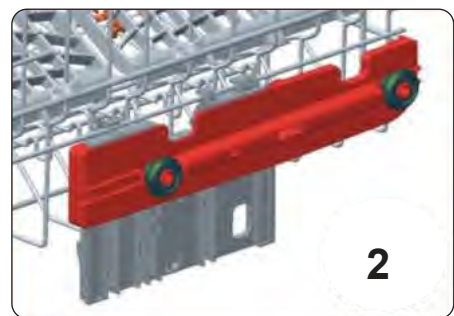
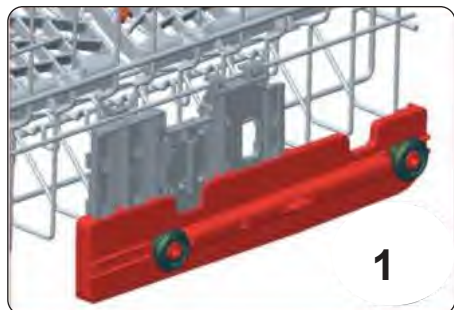
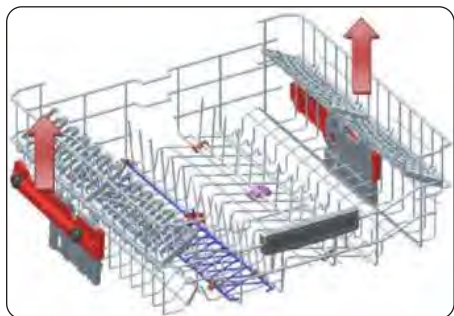
Quatre rangées de picots pliants

Les picots pliants permettent le positionnement d'objets plus volumineux, comme des pots et casseroles. Chaque section peut être pliée séparément. Vous pouvez les plier ou les déplier comme illustré sur les images ci-dessous.



Réglage de la hauteur

Le panier supérieur comprend un mécanisme qui permet au panier supérieur d'être ajusté plus haut (1) ou plus bas (2) sans avoir à retirer le panier. Pour mettre le panier en position haute, tenez-le par les deux côtés et soulevez-le jusqu'au cran de verrouillage. Pour le mettre en position basse, soulevez-le légèrement pour le déverrouiller, puis accompagnez-le jusqu'à sa position basse.

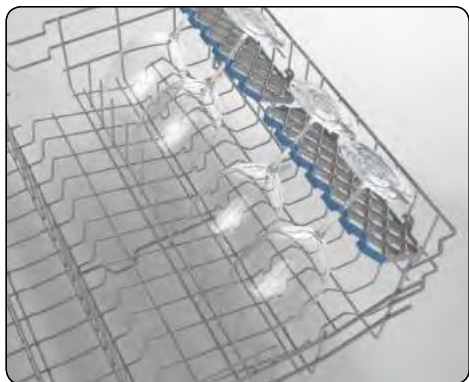


Supports réglables du panier supérieur

Ces supports sont conçus pour augmenter la capacité du panier supérieur. Vous pouvez placer vos verres et tasses sur les grilles. Vous pouvez régler la hauteur de ces racks. Grâce à cette fonction, vous pouvez placer différentes tailles de verres sous ces supports.

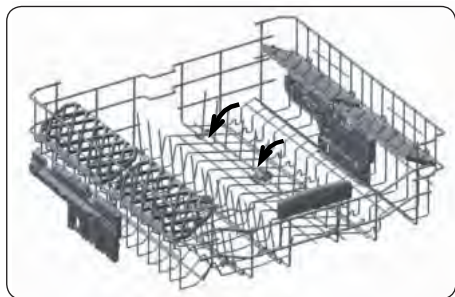
Grâce aux réglages, vous pourrez utiliser vos racks à 2 hauteurs différentes. De plus, vous pouvez placer de longues fourchettes, couteaux et cuillères sur ces supports latéralement, afin qu'ils ne bloquent pas la rotation des bras de lavage.

La fonction "Soft Touch" des supports permet de mettre des verres à pied qui seront placés comme illustré dans la figure ci-après.



Supports repliables

Les supports repliables du panier supérieur sont conçus pour vous permettre de placer plus facilement de gros articles tels que des casseroles, des poêles, etc. Chaque partie peut être pliée séparément, ou toutes peuvent être pliées et des espaces plus grands peuvent être obtenus. Utilisez ces supports repliables en les soulevant vers le haut ou en les rabattant.

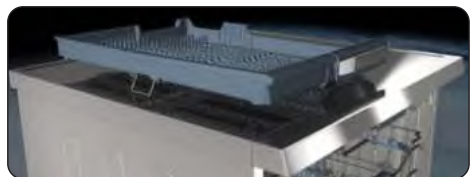


Panier à couverts supérieur

Le panier à couverts supérieur est conçu pour le placement de petits et grands couverts et ustensiles.



Le panier se retire facilement du lave-vaisselle, ce qui permet le rangement facile de votre vaisselle et du panier après lavage.

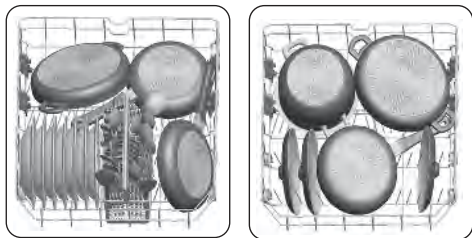


Le panier à couverts supérieur est composé de deux pièces qui peuvent être enlevées séparément. Retirez la partie gauche ou droite du panier à couverts afin d'obtenir plus d'espace pour les objets dans le panier supérieur comme illustré dans les figures ci-après.

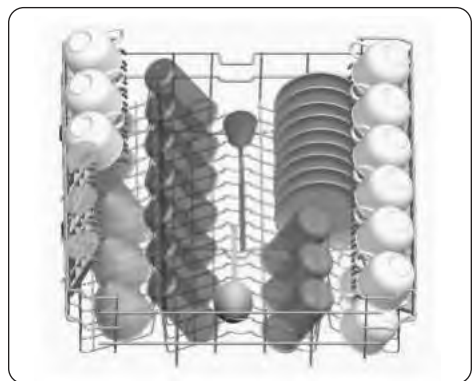


AVERTISSEMENT : Les couteaux et autres objets pointus doivent être placés horizontalement dans le panier à couverts.

5.2 Chargements alternatifs du panier inférieur

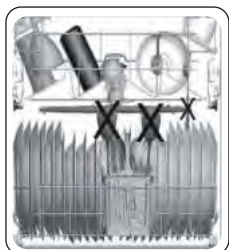


Panier supérieur



Charges incorrectes

Une charge incorrecte peut causer des problèmes de lavage et de séchage. Suivez les recommandations du fabricant pour un fonctionnement idéal.



Objets déconseillés au lave-vaisselle.

- Les cendres de cigarette, les restes de bougie, le vernis, la peinture, les substances chimiques, les matériaux en alliage de fer
- Les fourchettes, cuillères et couteaux ayant une partie en bois ou en os, ou ayant des poignées en ivoire ou nacrées, les objets collés, les objets recouverts d'abrasif, les produits chimiques acides ou basiques
- Les matières plastiques sensibles à la température, le cuivre ou les conteneurs à revêtement en étain.
- Les objets en aluminium ou en argent.
- Les verres délicats, les porcelaines décoratives imprimées, certains objets en cristal, les couverts collés, les verres en cristal au plomb, les planches à découper, les articles en fibre synthétique.
- Les articles absorbants, comme les éponges ou les tapis de cuisine.



IMPORTANT : À l'avenir, achetez des ustensiles de cuisine pouvant être lavés au lave-vaisselle.

Note importante concernant les tests

Pour des informations détaillées nécessaires pour les tests des normes EN et une version électronique du manuel, envoyez le nom du modèle et le numéro de série à l'adresse suivante : dishwasher@standardtest.info

6. TABLEAU DES PROGRAMMES

	P1	P2	P3	P4	P5	P6	P7	P8	P9	P10
Nom du programme :	Prélavage	Quick 14'	Quick 30'	Eco	Économier+ 5,4 l	Double lavage pro 60°C	Express 50'	Smart 30°C - 50°C	Smart 50°C - 70°C	Lavage à la vapeur
Type de saleté :	Convient pour rincier la vaisselle que vous prévoyez de laver plus tard.	Programme le plus rapide pour la vaisselle légèrement sale et récemment utilisée et adapte à 4 couverts.	Convient pour la vaisselle légèrement sale et un lavage rapide.	Programme standard pour la vaisselle normale sale utilisée quotidiennement avec des consommations d'énergie et d'eau réduites.	Convient à la vaisselle normale sale, avec une plus faible consommation d'eau	Convient à la fois pour la verrière délicate légèrement sale du panier supérieur et pour la vaisselle très sale du panier inférieur.	Convient pour la vaisselle normale sale, utilisée quotidiennement avec un programme plus rapide.	Programme Auto pour la vaisselle normale sale et plats délicats.	Programme Auto pour la vaisselle très sale.	Nettoyage efficace à la vapeur pour la vaisselle très sale.
Degré de saleté :	Faible	Faible	Faible	Moyen	Moyen	Important	Moyen	Moyen	Important	Important
Quantité de détergent : A : 25 cm3 B : 15 cm3	-	B	A	A	A	A	A	A	A	A
Durée du programme (h/mn) :	00:15	00:14	00:30	04:00	03:14	01:56	00:50	01:12 - 01:31	01:49 - 02:59	02:41
Consommation électrique (kWh/cycle) :	0.020	0.340	0.650	0.543	0.950	1.600	1.000	0.650 - 0.850	1.050 - 1.325	1.750
Consommation d'eau (l/cycle) :	4.2	6.6	10.9	9.2	5.4	15.4	9.5	10.6 - 17.7	11.8 - 19.8	20.3

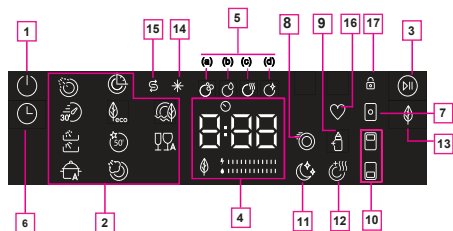
- La durée du programme peut varier en fonction de la quantité de vaisselle, de la température de l'eau, de la température ambiante et des fonctions supplémentaires sélectionnées.
- Les valeurs indiquées pour des programmes autres que le programme Éco ne sont fournies qu'à titre indicatif
- Si votre modèle dispose d'un capteur de turbidité, il est alors doté d'un Programme Auto à la place d'un programme intensif.
- Le programme Éco est conçu pour le nettoyage d'une vaisselle normalement sale.
- Dans ces conditions, il est le plus efficace en termes de consommations d'énergie et d'eau et il est utilisé pour évaluer la conformité de l'appareil conformément à la législation Eco-conception de l'UE.
- Le lavage de la vaisselle au lave-vaisselle consomme généralement moins d'énergie et d'eau que le lavage de la même vaisselle à la main, quand le lave-vaisselle est utilisé selon les recommandations du constructeur.
- N'utilisez que du détergent en poudre pour les programmes courts.
- Les programmes courts ne comportent pas de séchage.
- Pour faciliter le séchage, nous recommandons d'ouvrir légèrement la porte une fois le cycle terminé.
- Vous pouvez accéder à la base de données du produit où sont stockées les informations de votre modèle en scannant le QR Code de l'étiquette énergétique.



REMARQUE : D'après les réglementations 1016/2010 et 1059/2010, les valeurs de

consommation énergétique du programme Éco peuvent varier. Ce tableau est disponible en ligne avec les réglementations 2019/2022 et 2017/2022.

7. PANNEAU DE COMMANDE



1. Bouton Marche/Arrêt
2. Indicateur de programme
3. Bouton Départ/Pause
4. Affichage temps / consommations
5. Indicateurs de progression du cycle
 - a- Symbole du cycle de lavage
 - b- Symbole du cycle de rinçage
 - c- Symbole du cycle de séchage
 - d- Symbole indiquant la fin de cycle
6. Bouton de Départ différé
7. Bouton détergent en pastille (Tablette)
8. Bouton Extra Rapide
9. Bouton Hygiène supplémentaire
10. Bouton Demi-charge
11. Bouton Extra silencieux
12. Bouton Séchage supplémentaire
13. Bouton Économie d'énergie
14. Indicateur d'avertissement du niveau de produit de rinçage
15. Indicateur d'avertissement du niveau de sel
16. Bouton Programme favori
17. Bouton du verrouillage enfants

1. Bouton Marche/Arrêt

Allumez la machine en appuyant sur le bouton Marche/Arrêt.

2. Indicateurs de programme

Sélectionnez un programme approprié en appuyant sur le bouton de sélection du programme. L'indicateur de programme sélectionné sera allumé. Pour plus de détails sur les programmes, reportez-vous à la section Tableau des programmes.

3. Bouton Départ/Pause

Appuyez sur le bouton Départ/Pause pour démarrer le programme sélectionné.

4. Affichage temps / consommations

L'indicateur affiche la durée du programme, le temps restant ou le délai en cas de départ différé.

En outre, la ligne d'affichage des informations comprend les indicateurs LED situés sous les chiffres. Ces indicateurs sont utilisés pour afficher les performances de consommation d'énergie et d'eau du programme sélectionné.

5. Indicateurs de progression du cycle

L'écran affichera les symboles correspondant à l'état du programme en cours. Lorsque le symbole de séchage est allumé, le lave-vaisselle peut rester silencieux pendant 15 à 100 minutes, en fonction du programme sélectionné.

6. Bouton de Départ différé

Après avoir sélectionné le programme, appuyez sur ce bouton pour régler la durée du délai. Ensuite, appuyez sur le bouton Départ/Pause pour démarrer la minuterie du délai. Le symbole du Délai restera allumé pendant cette période.

7. Bouton détergent en pastilles

Sélectionnez la fonction Détergent en tablette lorsque vous utilisez un détergent combiné contenant du sel, du liquide de rinçage ou d'autres produits. L'indicateur de Détergent en tablette restera allumé aussi longtemps qu'il sera sélectionné.

8. Bouton Extra Rapide

Sélectionnez la fonction Extra Rapide pour réduire la durée d'un programme et consommer moins d'eau. L'indicateur Extra rapide s'allumera.

9. Bouton Hygiène supplémentaire

Sélectionnez la fonction Hygiène supplémentaire pour augmenter la température de lavage, pour un lavage encore plus hygiénique. L'indicateur Hygiène supplémentaire s'allumera.

10. Bouton Demi-charge

Sélectionnez la fonction Demi-charge pour choisir la zone du lave-vaisselle contenant la vaisselle à laver. Vous pouvez

sélectionner les deux paniers, le panier supérieur uniquement ou le panier inférieur uniquement. Appuyez sur la touche jusqu'à ce que le symbole correspondant au panier contenant la vaisselle à laver s'allume. L'indicateur de demi-charge s'allumera pendant que cette fonction est utilisée. La vaisselle placée dans d'autres zones ne sera pas lavée.

11. Bouton Extra silencieux

Sélectionnez la fonction Extra silencieux pour que le lave-vaisselle fonctionne plus silencieusement. L'indicateur Extra silencieux s'allumera. Cette option permet de réduire le niveau sonore du lave-vaisselle lors du lavage.

12. Bouton de séchage supplémentaire

Sélectionnez la fonction Séchage supplémentaire pour ajouter des étapes de séchage supplémentaires à un programme afin d'obtenir une vaisselle plus sèche. L'indicateur Séchage supplémentaire s'allumera. Cette option augmente la température de l'eau de l'étape de rinçage final et la durée de l'étape de séchage d'un maximum de 10 minutes.

13. Bouton Économie d'énergie

Appuyez sur le bouton Économie d'énergie pour permettre à la porte du lave-vaisselle de s'ouvrir à la fin du programme afin d'augmenter l'efficacité du séchage. Cette fonction économise également de l'énergie en permettant au lave-vaisselle de fonctionner à une température plus basse.

14. Indicateur d'avertissement du niveau de produit de rinçage

Lorsqu'il n'y a pas assez de produit de rinçage, le symbole d'avertissement de manque de produit de rinçage s'allume pour indiquer que le réservoir de liquide de rinçage doit être rempli.

15. Indicateur d'avertissement du niveau de sel

Lorsque la quantité de sel adoucissant est insuffisante, le symbole d'avertissement de manque de sel s'allume pour indiquer que le réservoir de sel doit être rempli.

16. Bouton Programme favori

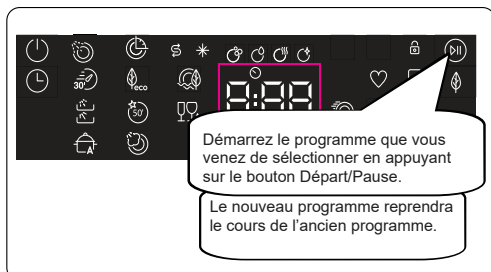
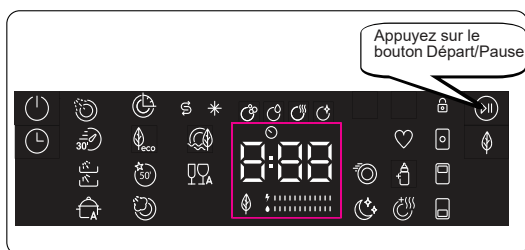
Il vous permet de rappeler un programme et ses options, que vous avez auparavant sélectionnés. Pour enregistrer un programme en tant que programme favori, appuyez sur le bouton Favori pendant 5 secondes.

17. Bouton du verrouillage enfants

Après avoir démarré un programme, appuyez sur l'icône Verrouillage pour les enfants pendant 5 secondes, jusqu'à la fin du décompte. L'affichage clignotera pendant 2 secondes. Après cela, le Verrouillage pour les enfants s'activera et « CL » sera affiché à l'écran. Tous les boutons sont désactivés lorsque le Verrouillage pour les enfants est actif.

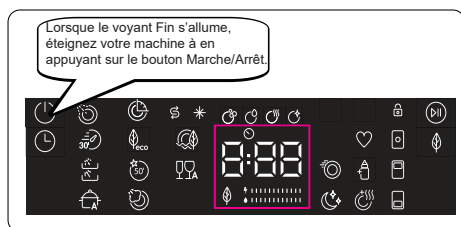
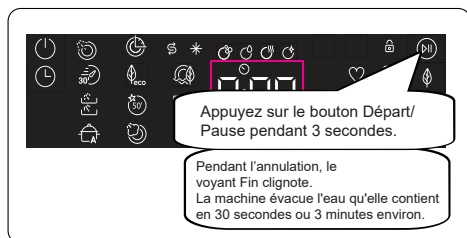
7.1. Modification d'un programme

Si vous souhaitez modifier le programme alors que la machine est déjà en marche.

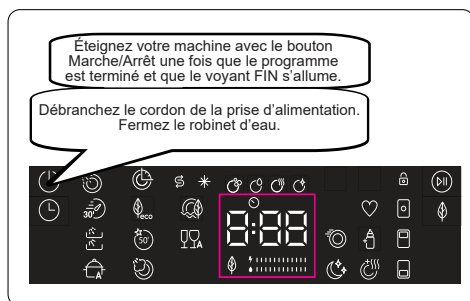


7.2. Annulation d'un programme


Si vous souhaitez annuler un programme en cours d'exécution.




7.3. Mettre la machine hors tension



 **REMARQUE:** Évitez d'ouvrir la porte avant la fin du programme.

 **REMARQUE:** À la fin du programme de lavage, vous pouvez laisser la porte de votre machine entrouverte pour accélérer le processus de séchage.

 **REMARQUE:** Si la porte du lave-vaisselle est ouverte pendant le lavage ou en cas de coupure de courant, la machine relance le programme une fois la porte refermée ou le courant rétabli.

Contrôle du signal sonore

Pour modifier le niveau du signal sonore, suivez les étapes ci-dessous :

1. Allumez la machine et appuyez sur le bouton Séchage supplémentaire (12) pendant 3 secondes.
2. Lorsque le réglage du son est reconnu, le buzzer émet un son long et la machine affiche le dernier niveau réglé, de « S0 » à « S3 ».
3. Pour diminuer le niveau sonore, appuyez sur le bouton Demi-charge du panier inférieur (10). Pour augmenter le niveau sonore, appuyez sur le bouton Demi-charge du panier supérieur (10).
4. Pour mémoriser le niveau sonore sélectionné, éteignez l'appareil. Le niveau « S0 » signifie que le signal sonore est désactivé. Le réglage d'usine est « S3 ».

Enregistrer le mode d'alimentation

Pour activer ou désactiver le mode économie d'énergie, suivez les étapes ci-dessous :

1. Allumez la machine et appuyez sur le bouton Séchage supplémentaire (10) pendant 3 secondes.
 2. Après 3 secondes, la machine affiche le dernier réglage, « IL1 » or « IL0 ».
 3. Lorsque le mode Économie d'énergie est activé, « IL1 » apparaît à l'écran. Dans ce mode, l'éclairage intérieur s'éteindra 2 minutes après l'ouverture de la porte et la machine s'éteindra lorsqu'elle reste 15 minutes sans activité afin d'économiser de l'énergie.
 4. Lorsque le mode Économie d'énergie est désactivé, « IL0 » apparaît à l'écran. Si le mode Économie d'énergie est désactivé, les lumières intérieures resteront allumées tant que la porte sera ouverte et la machine sera toujours allumée à moins qu'elle ne soit éteinte par l'utilisateur.
 5. Éteignez la machine pour enregistrer les réglages effectués.
- Le mode Économie d'énergie est activé par défaut en réglage d'usine.

Technologie des ions naturels (en fonction du modèle)

Cette fonction confère un niveau d'hygiène supplémentaire au lave-vaisselle grâce à la technologie Ion. Cette fonction est

comme un programme indépendant. Cette fonction est activée en appuyant sur le bouton de demi-charge du panier supérieur (10) pendant 3 secondes. Au bout de 3 secondes, « Ion » apparaît à l'écran, ce qui indique que la fonction Tech Ion naturel est activée. Relâchez le bouton lorsque « Ion » apparaît à l'écran. La fonction Tech Ion naturel, est automatiquement annulée si l'utilisateur n'intervient pas dans les 24 heures après l'activation de cette fonction.



REMARQUE: La fonction Tech Ion naturel est annulée si le lave-vaisselle est éteint.



REMARQUE: La fonction Tech Ion naturel fonctionne indépendamment des programmes.

PureBeam & PureBeam+ (selon le modèle)

Cette technologie confère un niveau d'hygiène supplémentaire. Cette technologie permet d'éviter les mauvaises odeurs pendant un programme de lavage qui comprend une étape de séchage.

La fonction PureBeam est activée ou désactivée avant de commencer le programme, en état de fonctionnement en appuyant sur le bouton de demi-charge du panier supérieur (10) pendant 6 secondes. Pendant ce temps, l'affichage compte de 1 à 6. Au bout de 6 secondes, « U1 » s'affiche, ce qui indique que la fonction PureBeam est activée. Après 6 secondes, lorsqu'il est désactivé, "U0" s'affiche. Le paramètre PureBeam suit celui de Natural Ion Tech.

Le réglage par défaut est « UO ».



REMARQUE: Si l'utilisateur ne désactive pas la fonction PureBeam à la fin du programme, elle restera active jusqu'à ce que la machine s'éteigne.



REMARQUE: Si la fonction PureBeam ou Natural Ion Tech est activée, la LED Natural Ion Tech Ion s'allume comme un variateur lorsque la porte est ouverte.

8 NETTOYAGE ET ENTRETIEN

Il est important de nettoyer votre lave-vaisselle pour en prolonger sa durée de vie. Assurez-vous que les réglages d'adoucissement de l'eau soient correctement faits et que la quantité de détergent soit optimale pour prévenir l'accumulation du calcaire. Remplissez le compartiment à sel lorsque le voyant du capteur de sel est allumé.

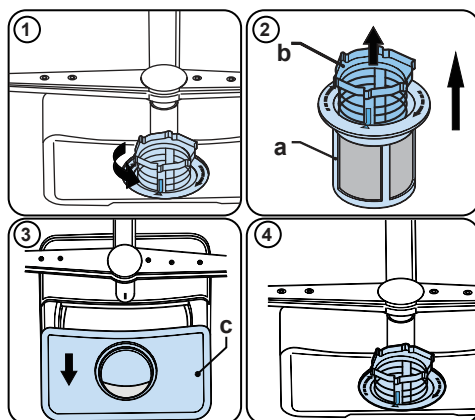
De la graisse et du calcaire peuvent se déposer dans le lave-vaisselle au fil du temps. Si tel est le cas :

- Remplissez le compartiment à détergent, mais ne chargez pas de vaisselle. Sélectionnez un programme qui fonctionne à haute température, puis faites tourner le lave-vaisselle à vide. Si votre lave-vaisselle n'est toujours pas suffisamment propre, utilisez un produit de nettoyage pour lave-vaisselle.
- Pour prolonger la durée de vie de votre lave-vaisselle, nettoyez votre machine tous les mois.
- Nettoyez régulièrement les joints de la porte avec un chiffon humide pour enlever les résidus accumulés ou les corps étrangers.

8.1 Filtres

Nettoyez les filtres et les bras pulvérisateurs au moins une fois par semaine. Lorsque des déchets alimentaires restent sur les filtres il convient de retirer ces filtres et de les nettoyer soigneusement sous le robinet d'eau.

- a) Micro Filtre b) Gros filtre
c) Filtre métallique



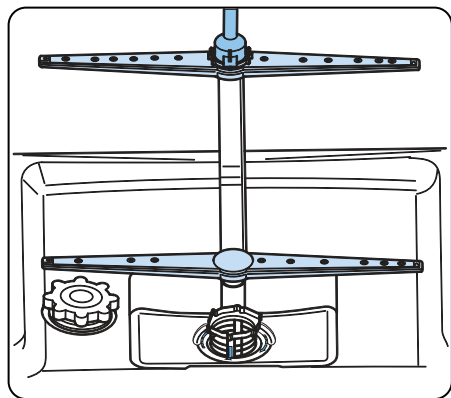
Pour enlever et nettoyer la combinaison des filtres tournez cette dernière dans le sens inverse des aiguilles d'une montre et retirez-la en la soulevant (1). Séparez le gros filtre du micro filtre (2). Retirez le filtre métallique (3).

Rincez le filtre sous le robinet d'eau jusqu'à ce qu'il n'y ait plus de résidus. Remettez les filtres ensemble. Replacez l'insert du filtre, et faites-le pivoter dans le sens des aiguilles d'une montre (4).

- N'utilisez jamais le lave-vaisselle sans filtre.
- Une mauvaise disposition du filtre réduit l'efficacité de lavage.
- Pour assurer le bon fonctionnement de votre machine, nettoyez régulièrement les filtres.

8.2 Bras pulvérisateurs

Assurez-vous que les trous des bras pulvérisateurs ne soient pas obstrués et qu'aucun déchet alimentaire ou corps étranger ne soit coincé au niveau des bras pulvérisateurs. En cas d'obstruction de ces trous, retirez les bras pulvérisateurs et nettoyez-les avec de l'eau. Pour enlever le bras pulvérisateur supérieur, défaire l'écrou en le faisant pivoter dans le sens des aiguilles d'une montre et en le tirant vers le bas. Veillez à ce que l'écrou soit parfaitement serré lors du remontage du bras pulvérisateur supérieur.



8.3 Pompe de vidange

Des résidus alimentaires ou des objets étrangers qui n'ont pas été capturés par les filtres peuvent bloquer la pompe à eaux usées. L'eau de rinçage stagnera alors au-dessus du filtre.

⚠ Avertissement : risques de coupures !
Lors du nettoyage de la pompe de vidange, faites en sorte de ne pas vous blesser avec des morceaux de verre ou avec des objets tranchants.

Dans ce cas précis :

1. Débranchez toujours en premier l'appareil de la source d'alimentation.
2. Enlevez les paniers.
3. Retirez les filtres.
4. Écopez l'eau, si besoin, à l'aide d'une éponge.
5. Contrôlez la surface, puis retirez les corps étrangers.
6. Ré-installez les filtres
7. Réintroduisez les paniers.

9 DÉPANNAGE

DÉFAUT	CAUSE POSSIBLE	DÉPANNAGE
Le programme ne démarre pas.	Votre lave-vaisselle n'est pas branché.	Branchez votre lave-vaisselle.
	Votre lave-vaisselle n'est pas allumé.	Allumez le lave-vaisselle en appuyant sur la touche Marche/Arrêt.
	Fusible grillé.	Vérifiez votre disjoncteur.
	Robinet d'arrivée d'eau fermé.	Ouvrez le robinet d'alimentation en eau.
	La porte de votre lave-vaisselle est ouverte.	Fermez la porte du lave-vaisselle.
	Le tuyau d'arrivée d'eau est pincé ou les filtres de l'appareil sont bouchés.	Vérifiez le tuyau d'arrivée d'eau et les filtres de l'appareil et assurez-vous qu'ils ne sont pas bouchés.
L'eau reste à l'intérieur de l'appareil.	Le tuyau d'évacuation de l'eau est bouché ou pincé.	Vérifiez le tuyau de vidange, puis nettoyez-le ou dépliez-le.
	Les filtres sont encrassés.	Nettoyez les filtres.
	Le programme n'est pas encore terminé.	Attendez la fin du programme.
L'appareil s'arrête durant le lavage.	Panne de courant.	Vérifiez l'alimentation secteur.
	Panne d'alimentation en eau.	Vérifiez le robinet.
Si des bruits de secousses et de choc sont audibles durant l'opération de lavage.	Le bras de lavage touche la vaisselle du panier inférieur.	Déplacez ou retirez les objets qui bloquent le bras de lavage.
Des déchets alimentaires restent partiellement sur la vaisselle.	La vaisselle était mal placée, et l'eau pulvérisée n'a pas pu atteindre les plats concernés.	Ne surchargez pas les paniers.
	Les plats s'appuient les uns contre les autres.	Placez les plats comme indiqué dans la section sur le chargement de votre lave-vaisselle.
	Pas assez de détergent utilisé.	Utilisez la bonne quantité de détergent, comme indiqué dans le tableau des programmes.
	Programme de lavage sélectionné incorrect.	Utilisez les informations dans le tableau des programmes pour sélectionner le programme le plus approprié.
	Bras de lavage encrassé de restes de nourriture.	Nettoyez les trous dans les bras de lavage .
	Filtres ou pompe d'évacuation de l'eau encrassés, ou filtre mal placé.	Vérifiez que le tuyau de vidange et les filtres sont correctement installés.

DÉFAUT	CAUSE POSSIBLE	DÉPANNAGE
Des taches blanchâtres restent sur la vaisselle.	Pas assez de détergent utilisé.	Utilisez la bonne quantité de détergent, comme indiqué dans le tableau des programmes.
	Dosage trop bas du liquide de rinçage et/ou de l'adoucisseur d'eau.	Augmentez le niveau de liquide de rinçage ou d'adoucisseur d'eau.
	Niveau de dureté de l'eau élevé.	Augmentez le niveau d'adoucisseur d'eau et ajoutez du sel.
	Le compartiment de sel n'est pas bien fermé.	Vérifiez que le bouchon du réservoir de sel est bien fermé.
La vaisselle ne sèche pas.	Un programme sans séchage a été sélectionné.	Sélectionnez un programme avec séchage.
	Le dosage du liquide de rinçage est trop faible.	Augmentez le réglage de dosage du liquide de rinçage.
Des taches de rouille se forment sur la vaisselle.	La qualité de l'acier inoxydable de la vaisselle n'est pas suffisante.	Utilisez uniquement des ustensiles qui passent au lave-vaisselle.
	Haut niveau de sel dans l'eau de lavage.	Ajustez le niveau de dureté de l'eau en utilisant le tableau de dureté de l'eau.
	Le compartiment de sel n'est pas bien fermé.	Vérifiez que le bouchon du compartiment de sel est bien fermé.
	Débordement de sel dans le lave-vaisselle lors du remplissage du sel.	Utilisez un entonnoir pendant le remplissage de sel dans le compartiment pour éviter les fuites.
	Mauvaise mise à la terre.	Consultez immédiatement un électricien qualifié.
Du détergent reste dans le compartiment à détergent.	Du détergent a été ajouté lorsque le compartiment à détergent était mouillé.	Assurez-vous que le compartiment de détergent est sec avant utilisation.

AVERTISSEMENTS DE PANNE AUTOMATIQUES ET CE QU'IL FAUT FAIRE

CODE DE PANNE	PANNE POSSIBLE	QUE FAIRE
FF	Panne du système d'arrivée d'eau	Assurez-vous que le robinet d'arrivée d'eau est ouvert et que de l'eau coule.
		Séparez le tuyau d'alimentation du robinet et nettoyez le filtre du tuyau.
		Contactez le service après-vente si l'erreur persiste.
F5	Panne du système de pression	Contactez le service après-vente.
F3	Alimentation en eau continue	Fermez le robinet et contactez le service après-vente.
F2	Impossible d'évacuer l'eau	Le tuyau d'évacuation de l'eau et les filtres peuvent être bouchés.
		Annulez le programme.
		Si l'erreur persiste, contactez le service après-vente.
F8	Erreur de chauffage	Contactez le service après-vente.
F1	Débordement	Débranchez l'appareil et fermez le robinet.
		Contactez le service après-vente.
F7	Surchauffe	Contactez le service après-vente.
F9	Erreur de position du diviseur	Contactez le service après-vente.
F6	Détecteur de température défectueux	Contactez le service après-vente.
HI	Erreur de tension élevée	Contactez le service après-vente.
LO	Erreur de tension basse	Contactez le service après-vente.

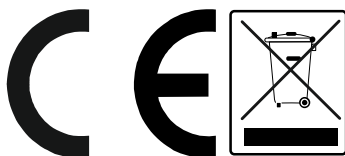
Les procédures d'installation et de réparations doivent toujours être effectuées par un professionnel agréé du service entretien, afin d'éviter d'éventuels risques. Le constructeur décline toute responsabilité pour tout dommage résultant de réparations effectuées par des personnes non agréées. Les réparations doivent être effectuées uniquement par des techniciens. Lorsqu'un composant doit être changé, assurez-vous que les pièces remplacées sont des pièces détachées d'origine.

De mauvaises réparations ou la non-utilisation de pièces détachées d'origine peuvent provoquer de considérables dégâts et l'utilisateur s'expose à un risque considérable. Les informations pour contacter le service client se trouvent à la fin de ce document. En conformité avec la procédure d'éco-conception, les pièces détachées d'origine relatives au fonctionnement peuvent être obtenues pendant au moins quatorze ans à compter de la date de fin de commercialisation de votre appareil dans l'Espace économique européen.

Le symbole sur l'appareil ou sur son emballage signifie que cet appareil ne doit pas être mis au rebut avec les ordures ménagères. Il doit être déposé aux points de collecte des déchets destinés au recyclage des appareils électriques et électroniques. Ainsi, vous contribuez à la préservation de l'environnement et de la santé humaine.

Le recyclage de matériaux contribue à la préservation des ressources naturelles. Pour de plus amples informations sur le recyclage de cet appareil, veuillez contacter la mairie de votre localité, le service de collecte des déchets ménagers, ou encore votre revendeur.

La composition du polymère du filtre de ce lave-vaisselle incorpore un produit biocide permettant d'empêcher la croissance bactérienne. Substance active : Pyrithione de zinc (No CAS : 13463-41-7)



Si vous avez besoin d'assistance, contactez la **HOTLINE CONSOMMATEUR** ou le service après-vente pour des informations complémentaires au numéro suivant (N° non surtaxé) :

HOTLINE CONSOMMATEUR

Tarifcation banalisée



Ouvert du lundi au vendredi de 9h00 à 18h00

Le samedi de 9h00 à 13h00

(horaires susceptibles de modifications)



Service & Support

Visit Our Website
sharphomeappliances.com



Points de collecte sur www.quefairedemesdechets.fr
Privilégiez la réparation ou le don de votre appareil !

52499142

SHARP

Be Original.